

Bilbao: del éxito a la incertidumbre

Patricia Campelo Martínez

Licenciada en Ciencias Políticas y Sociología por la Universidad de Deusto y Doctora en Sociología por la Universidad del País Vasco. Profesora Agregada en el Departamento de Sociología y Trabajo Social de la Universidad del País Vasco, del que es Secretaria Académica. Grupo de Investigación CIVERSITY.

Email: patrici.campelo@ehu.es

Ekhi Atutxa

Licenciado en Ciencias Económicas y Empresariales y posgraduado en dos Másteres Oficiales en Globalización y Desarrollo y en Gestión de la Innovación y el Conocimiento. Investigador del Grupo de Investigación Civersity y doctorando del Programa en Estudios sobre Desarrollo del Instituto Hegoa.

Email: ekhi.atutxa@ehu.es

Victor Urrutia

Catedrático de Sociología Urbana, Profesor colaborador en investigación. Grupo Civersity (UPV/EHU)

Email: victormanuel.urrutia@ehu.es

Amaia Izaola

Doctora en Sociología por la Universidad del País Vasco. Profesora en la UPV / EHU como "laboral interino" e investigadora contratada en el grupo de investigación CIVERSITY.

Email: amaia.izaola@ehu.es

Fecha de recepción: 6 de febrero de 2015

Aceptación final del artículo: 10 de junio de 2015

El proceso de renovación de Bilbao ha sido tratado en la literatura urbana y arquitectónica contemporánea como un caso "exitoso" de mutación de una ciudad en "declive" industrial a otra ciudad "posmoderna". Más allá de su hito arquitectónico más conocido, el museo Guggenheim, es evidente que el cambio iniciado en los noventa ha culminado con toda una serie de intervenciones decisivas para la creación de una nueva imagen de la ciudad (construcción del metro, saneamiento de la ría, edificios varios como el palacio de congresos, puentes, paseos, etc.). Y todo ello en un tiempo corto de dos décadas.

Sin embargo, la crisis económica, iniciada en 2008, está rompiendo las expectativas de este "éxito", plantea un futuro de incertidumbre para la ciudad y su hinterland metropolitano.

Esta publicación pretende describir esta encrucijada en la que la ciudad busca definir ese futuro a partir de sus vulnerabilidades sociodemográficas (envejecimiento), económicas y culturales en el marco de la crisis económica. Nuestro objetivo persigue

concretar los discursos que los agentes y actores sociales plantean ante ese futuro cargado de incertidumbre. La búsqueda de las innovaciones y de caminos posibles ante la crisis y su capacidad de respuesta como constructores institucionales o cívicos de la comunidad urbana.

Palabras clave: *Renovación urbana, políticas urbanas, ciudad.*

Bilbao: from success to uncertainty

The urban regeneration process of the city of Bilbao is often described in contemporary urban and architectural literature as a "success story", an initiative that turned a city immersed in an industrial "decline" into a "post-modern" metropolis. In addition to its best-known architectural landmark, the Guggenheim Museum, it is clear that the process of change initiated during the nineteen-nineties gave rise to a long list of decisive interventions designed to develop a new image for the city (building of the metro, cleaning up of the estuary and the construction of various buildings and structures such as the conference centre, bridges and walkways, etc.). And all in just two decades.

However, the financial crisis and economic recession that began in 2008 are currently threatening the continuation of this "success story" and casting a shadow of uncertainty over the future of both the city and its metropolitan hinterland.

This publication aims to provide insight into this situation, in which the city faces the difficult task of defining its future on the basis of its sociodemographic (aging), economic and cultural vulnerabilities, against the backdrop of the economic recession. Our aim is to examine the discourses used by a range of social stakeholders to deal with this uncertain future. Their search for innovation and possible ways out of the recession will be analysed, along with their capacity to respond as institutional or civic builders of the urban community.

Key words: *Urban regeneration, urban policies, city*

1. Introducción

Bilbao, al igual que otras ciudades industriales europeas, ha sufrido el impacto de sucesivos cambios económicos en su estructura urbana. La crisis de las factorías navales y siderúrgicas convirtieron a la que era la joya industrial de España, en una "ciudad en declive" en los años ochenta. No obstante, a partir de 1992, la ciudad triste y brumosa va experimentando un cambio prodigioso. Un cambio que la literatura contemporánea sobre estudios urbanos califica, en términos generales, como exitoso.

El caso de Bilbao resulta emblemático a la hora de explicar cómo una ciudad surge como el ave fénix de sus cenizas y es capaz de hacer efectiva una renovación urbana ejemplar. Aunque no todo fueron aciertos, existe un cierto acuerdo en que

este proceso ha culminado con éxito (Campelo 2011, 2014, Cenicacelaya 2004, De Gravelaine 2001, Esteban 1999, González Ceballos 2004, Leira 2004, Martínez-Vicario 2003, McNeil 2000, Plaza 2008, Rodríguez 1998, Urrutia 2004).

Hasta aquí, el éxito. La crisis económica que muestra su rostro más duro a partir de 2008 supone el inicio de una nueva etapa. Aunque la ciudad sigue culminando proyectos, sin embargo, los factores que hicieron posible su transformación han cambiado.

El empuje neoliberal, combinado con las políticas keynesianas que hicieron posible las grandes infraestructuras (metro, regeneración de la ría, puentes, paseos), el museo Guggenheim, palacio de congresos, Alhóndiga, las viviendas de lujo y los nuevos barrios (Miribilla), Urban-Galindo, ha llegado a su fin.

La ciudad acusa un cambio demográfico con un elevado índice de envejecimiento (de los más altos de las ciudades españolas). Por otra parte, la renovación urbanística no se ha correspondido con una “renovación” o “reconversión industrial” equivalente, y el horizonte social se ha agravado con la persistencia de la crisis económica que ha golpeado al comercio de Bilbao y al conjunto del *hinterland* metropolitano.

Por otra parte, Bilbao Ría 2000, la agencia urbana que hizo posible la ejecución de los proyectos urbanos, va ser clausurada en breve. Es todo un síntoma de la situación crítica de la ciudad. Esta Agencia representa, a pesar de sus críticas e impacto negativo en los mecanismos especulativos del área metropolitana, un modelo efectivo de la cooperación multinivel en España. Bilbao Ría 2000, auténtico artífice de la transformación metropolitana, ha canalizado los intereses de cinco administraciones (Central, Autonómica, Local, Municipal, Europea) gestionando coordinadamente suelos y recursos públicos a lo largo de dos décadas.

Nuestro objetivo se sitúa en este punto crítico, en esta confluencia del éxito de la “nueva ciudad posmoderna” y la incertidumbre que generan la crisis económica, la vulnerabilidad sociodemográfica y la carencia del instrumento de gestión urbana que ha hecho posible la cooperación institucional. Nos interesa analizar la interrelación entre ideas y factores materiales emergentes en esta encrucijada del nuevo cambio y, más en concreto, los discursos que los distintos actores y agentes sociales de la ciudad proyectan sobre ella. Cómo se plantean su futuro, la puesta en marcha de innovaciones que sorteen la incertidumbre.

Como ya lo hemos dicho en otro lugar, “entendemos que las respuestas a la crisis suponen un proceso de reflexión por parte de estos actores situados en cada contexto local en el que cuentan tanto los aspectos materiales relacionados con la situación existente en el mismo, como sus intereses, percepciones, intenciones o valores presentes en su visión de las causas de la crisis y las posibles salidas de la misma” (Subirats y Martí-Costa 2015).

En resumen, “consideramos que esta es la perspectiva más adecuada para el momento histórico en el que se desarrolla la investigación. Un momento de cambio y de emergencia de nuevas ideas, muchas de ellas no cristalizadas institucionalmente por lo que es difícil evaluarlas con los instrumentos del análisis más clásico de políticas públicas” (Subirats y Martí-Costa 2015: 5).

A partir de estas consideraciones, hemos trazado dos procedimientos de análisis: delimitación de las vulnerabilidades presentes en la ciudad a partir de datos secundarios en los ámbitos sociodemográficos y económico y fijación de los discursos de los diversos actores a través de 14 entrevistas en profundidad siguiendo pautas de representación y proporcionalidad con el tipo de asociación o institución correspondiente (ver anexo 1). El contenido de éstas iba destinado a precisar las causas de la crisis y sus consecuencias, el pronóstico y posibles salidas de la misma. En definitiva, hemos indagado sobre los discursos que los distintos actores articulan en torno a la crisis en la ciudad y los escenarios de futuro que vislumbran, tratando con ello de analizar el marco o *framing* que realizan de estos asuntos¹.

2.- Evolución de la ciudad

Bilbao ha ido experimentando una serie de transformaciones significativas a lo largo del periodo álgido de su cambio urbanístico. Transformaciones que se aprecian en diferentes ámbitos, que detallamos a continuación tales como la evolución demográfica, la estructura económica (componentes más relevantes), las consecuencias sociales de la crisis todavía presente, y finalmente, prestaremos atención a los aspectos más relevantes del desarrollo urbano que ha experimentado el municipio en los últimos años.

2.1 Principales características demográficas en Bilbao

Una de las características que destacan de la evolución demográfica del municipio durante el periodo 1998 y 2013, es la discontinuidad de su trayectoria (tabla1). Una trayectoria marcada por un descenso progresivo de su población, con un balance neto de 11.890 personas menos entre 1998 y 2014. El mayor porcentaje de pérdida poblacional (70%) se corresponde con los años de las crisis económica (2009-14).

El hinterland metropolitano (el conjunto de Bizkaia) mantiene, para este mismo periodo de 15 años, un crecimiento de 14.311 personas aunque también acusa en el tiempo de la crisis, una leve pérdida poblacional.

¹Este trabajo forma parte de la investigación “Políticas urbanas en el escenario 2015” (CSO2011-28850), encuadrada en el Programa Nacional de Proyectos de Investigación Fundamental del VI Plan Nacional de Investigación Científica, Desarrollo e Innovación Tecnológica 2008-2011 (España). Para un mayor detalle de la metodología seguida para todas las ciudades analizadas cfr. J. Subirats y M. Martí-Costa, eds., *Ciudades y cambio de época: discursos sobre políticas urbanas y crisis en España*. UPV/EHU, 2015, pp 4-13.

La inmigración extranjera explica el ligero crecimiento demográfico observado entre 2004 y 2009 tanto en el conjunto del hinterland como en Bilbao. En 2004 la población extranjera en el municipio alcanzaba el 3,7%, siendo 2012 con el 8,5% el año con el registro más alto, a partir del cual, se invierte la tendencia que no ha cesado de caer hasta nuestros días (Gráfico 1). Entre el 2000 y 2012 la ciudad de Bilbao, en relación con el proceso migratorio experimenta un importante cambio. Si con anterioridad se había caracterizado por una migración nacional, es sobre todo, a partir de 2004 cuando sus tasas de migración de diferentes nacionalidades registran e impulsan el crecimiento paulatino de la población en la ciudad (Campelo, et al., 2011).

Este cambio en la tendencia de las tasas migratorias se ha producido, en gran medida, desde el comienzo de la crisis: “El empeoramiento del escenario se explica porque el incremento de habitantes registrado en Euskadi durante la pasada década se debió esencialmente a la llegada de inmigrantes. Con la crisis, ese proceso se ha atenuado y ahora reaparecen los efectos del envejecimiento de la sociedad y la caída de la natalidad”².

Mientras que la presencia de la inmigración ha sido la base del incremento de la población en Bizkaia consiguiendo que el decrecimiento de la población sea menor, otros indicadores explican también ese descenso demográfico. En 2011 el Instituto Vasco de Estadística (Eustat) destacaba el decrecimiento continuado de la fecundidad, sobre todo en Bizkaia³. Por otro lado, el envejecimiento de la población adquiere una especial relevancia en el caso de Bilbao, siendo una de las ciudades más envejecidas de España, como puede verse en el gráfico 2.

2.2 Consecuencias económicas y sociales de la crisis

Las lógicas del crecimiento neoliberal que presuponían para Bilbao fases de “superación” escalonadas desde la industria a los servicios, desde la “ciudad industrial” a la “ciudad de servicios” y, en este caso con el paso final a los servicios del conocimiento y la innovación y, en definitiva, a la “ciudad del conocimiento”, no se han cumplido, no sólo por los condicionantes de su misma historia urbana sino también por la brutal irrupción de la crisis económica. Como ya lo hemos dicho anteriormente, el éxito de la renovación urbana no ha culminado con el éxito del desarrollo económico y la cohesión social.

El actual Bilbao, ha reforzado sus perfiles de “ciudad de servicios”, de núcleo central de un hinterland más industrial, es un “nuevo Bilbao” a pesar de que es posible ver numerosos restos de la época industrial por los márgenes de su ría. Su

²Noticia extraída del Diario Vasco el 2 de enero de 2014: <http://www.diariovasco.com/v/20140102/al-dia-local/gipuzkoa-unico-territorio-vasco-20140102.html>

³ Un análisis más detallado sobre la evolución de estos indicadores demográficos realizados por el EUSTAT pueden consultarse en: http://www.eustat.es/elementos/ele0011100/ti_Continua_aumentando_la_esperanza_de_vida_de_hombres_y_mujeres_en_la_CA_de_Euskadi/not0011113_c.html#axzz2pEhnEzDY

imagen, en una perspectiva comparada con las décadas precedentes, es “también la del centro de los servicios. De hecho, durante estos años se produce además su desarrollo comercial, con la aparición de los grandes almacenes como Galerías Preciados o el Corte Inglés. Esto, unido al ya existente tejido comercial especializado del Casco Viejo va a propiciar que Bilbao se convierta en el núcleo comercial más importante de la comarca” (Atutxa et all, 2015). Pero si algo es relevante destacar es la importancia que han tenido para la ciudad las mejoras en infraestructuras, mejoras sin las cuales no hubiera sido factible el desarrollo económico que se ha experimentado en la ciudad.

Sin embargo, la economía en Bilbao en los últimos años está experimentando una serie de cambios que en cierto modo son respuestas a la crisis generalizada que se está viviendo en diferentes ciudades españolas. Esta situación está provocando un ajuste en el tejido empresarial de la ciudad como consecuencia de la crisis, siendo el comercio, la hostelería y las actividades inmobiliarias las que más están padeciendo la situación, todo ello a pesar de que el sector terciario representaba algo más del 87% de la economía en 2012⁴.

Otro sector considerado estratégico de cara al futuro que está contando con el apoyo institucional⁵ es el relativo a las “industrias creativas”. Se trata de una apuesta cuyo objetivo no solo se centra en el ámbito local de Bilbao sino que busca un claro posicionamiento internacional. Se trata de reforzar la apuesta por un nuevo modelo de ciudad acorde, en gran medida, con los cambios urbanísticos que ha experimentado la ciudad.

A pesar del conjunto de transformaciones urbanas, la crisis está teniendo unos importantes efectos negativos, sobre todo, en relación con el desempleo. Si bien es cierto que el paro está afectando en menor medida que a otras ciudades españolas, en Bilbao su tasa se situaba, en 2013, en el 17,6% de su población activa.

Es muy sintomático el perfil de las personas más afectadas por esta crisis, tal y como se recoge en un trabajo publicado recientemente: “Las personas paradas aumentan más entre los hombres, las personas de más edad y las de mayor formación⁶. El 42% son personas de más de 44 años y el 61% no ha superado la

⁴ Para más información consultar el Anuario Socioeconómico de 2012 de Lan Ekintza: http://www.bilbao.net/cs/Satellite?c=Page&cid=1279125266965&locale=3000001694&pagename=LanEkintza%2FPPage%2FLKZ_PTPaginaGenerica&titulo=Anuario [consultado el 14 de enero de 2013].

⁵ Una de las noticias más recientes al respecto se publica en Deia el 11 de enero del 2014: <http://www.deia.com/2014/01/11/bizkaia/empresas-creativas-de-bizkaia-se-presentaran-en-otono-en-londres> [consultado el 14 de enero de 2013].

⁶ Para más información consultar el Informe “Empleo y Paro en Bilbao” de Lan Ekintza publicado en marzo de 2013:

http://www.bilbao.net/cs/Satellite?c=Page&cid=1279126461317&locale=3000001694&pagename=LanEkintza%2FPPage%2FLKZ_PTPaginaGenerica&titulo=Otros+Informes [consultado el 14 de enero de 2013].

educación primaria, aunque hay un 14% que cuentan con estudios universitarios” (Atutxa et al, 2015).

El desempleo afecta, en mayor medida, a las capas tradicionalmente más desfavorecidas. Así, en un informe presentado recientemente por el Departamento de Empleo y Políticas Sociales del Gobierno Vasco que recoge los principales resultados de las necesidades sociales de la CAPV, se dice que: “Siguen agravándose entre 2012 y 2014 los factores que presionan al alza el impacto de las situaciones reales de pobreza”⁷. En este informe se destaca también que el decrecimiento del nivel de renta de los hogares ha provocado que se vean a su vez incrementando los riesgos de pobreza y la ausencia de bienestar sobre las que repercute directamente la renta. Como consecuencia de esta situación se están produciendo un incremento de la desigualdad social” reflejada en determinados barrios, como San Francisco y Otxarkoaga⁸.

En resumen, la crisis económica afecta de manera transversal a capas sociales tradicionalmente próximas a los umbrales de pobreza, a trabajadores de edad madura, no exclusivamente con estudios primarios pero también a una parte significativa de los que poseen estudios universitarios. Y este impacto tiene mayor intensidad en aquellas zonas o barrios alejados de la ciudad central, la ciudad del éxito urbanístico. El resultado es la conformación de una ciudad dual, no sólo desde una perspectiva espacial sino también social.

2.4 Desarrollo urbano y hábitat

La crisis industrial de la década de los 80 abre una nueva oportunidad para la ciudad. Su perfil de ciudad industrial, núcleo central de una de las áreas más pujantes de la geografía española, va mutando hacia una ciudad de servicios. La opción estratégica marcada por Bilbao Metrópoli 30 (agencia de proyección y marketing urbano) y la propia del Plan General de Ordenación Urbana (PGOU), se orienta a ese cambio que podemos calificar de histórico. La pretensión del desarrollo económico es incentivar el sector servicios, las “nuevas industrias creativas y culturales”.

Este cambio de modelo productivo, supone también una metamorfosis urbanística de la villa, como afirma Esteban, “Lo importante ha sido diseñar el continente y después el contenido, y el inversor, llegaría posteriormente” (1999: 249). No sólo porque la liberación de espacios anteriormente dedicados a la industria permitió la recuperación de suelos de gran valor para usos de servicios, sino también, para el desarrollo urbanístico de la ciudad. Sobre esta liberación de suelos industriales, de

⁷ Para más información consultar en:

http://www.gizartelan.ejgv.euskadi.eus/contenidos/informe_estudio/informe_epds_2014/es_epds_2012/adjuntos/Informe%20M%c3%b3dulo%20EPDS%202014_es.pdf [Fecha de la consulta: 04/02/2015].

⁸ Referencias a estos barrios vamos a poder verlas en algunos de los discursos que se presentan en el siguiente de los capítulos.

usos del puerto que va cediendo espacios de los márgenes de la ría y de viejas estaciones de mercancías, el nuevo modelo productivo basado en los servicios busca la construcción de una ciudad más atractiva tanto desde el punto de vista estético como desde el medioambiental, algo que anteriormente no había sucedido.

Así, en la década de los 90, la regeneración urbana potencia la terciarización de la economía (Iglesias, et Al; 2011). En 1997 la inauguración del museo Guggenheim constituye uno de los hitos que afianzaron este nuevo modelo de ciudad, seguido en 1999 por la apertura del Palacio Euskalduna.

En este contexto y con la finalización del Plan de Saneamiento de la ría, iniciado con los primeros gobiernos de la democracia, Bilbao incorpora su imagen de ciudad sostenible tras refrendar la Carta Aalborg y unirse a la campaña de Ciudades Europeas Sostenibles (1998). Acciones como la creación una Oficina de Cambio Climático, el desarrollo de la Agenda Local 21, el control de contaminación medioambiental, o la apuesta por energías renovables, le han servido para posicionarse como la tercera ciudad más sostenible del estado según el Informe “25 ciudades españolas sostenibles”.

En la actualidad, a pesar de la ralentización generada por la crisis, aún se están llevando a cabo transformaciones de gran calado a largo plazo tales como la regeneración urbana de Zorrotzaurre⁹ (área de futura expansión residencial y de servicios), la remodelación del Mercado de la Ribera, la ampliación del Palacio

⁹ El Plan General de Ordenación Urbana de Bilbao, aprobado en 1995, cambió el uso industrial de Zorrotzaurre por el residencial, dejando a la redacción de un Plan Especial la definición del diseño urbano del área. Este Plan Especial fue aprobado por el Ayuntamiento de Bilbao en 2012. La ambiciosa intervención urbanística sobre este privilegiado espacio se ha planteado bajo la figura de un Master Plan, cuya redacción fue encargada a la arquitecta Zaha Hadid en enero de 2007. En sus grandes líneas, el proyecto original diseña una pequeña city para unos 15.000 habitantes, dividida en tres distritos conectados por una gran arteria central, por donde discurrirá el tranvía, y contempla la apertura completa del canal de Deusto, lo que supone la transformación de la actual península de Zorrotzaurre en una isla. El Plan reserva dos manzanas o clusters para la implantación en la isla de un parque tecnológico urbano formado por diversos edificios destinados a la industria del conocimiento.

El proyecto de regeneración urbana de Zorrotzaurre ha sido fuertemente contestado por un activo movimiento vecinal que, incluso, logró la impugnación del proyecto mediante sentencia del Tribunal Superior de Justicia del País Vasco en 2010. Por otra parte, aprovechando los pabellones industriales hoy en desuso se han desarrollado a lo largo de la última década diversas iniciativas culturales, impulsadas por jóvenes emprendedores y creativos que han hecho de Zorrotzaurre una interesantísima experiencia de laboratorio creativo: artistas, creadores y agitadores culturales se han ido instalando en la zona a la vez que recuperaban talleres y pabellones industriales en desuso. Atendiendo a esta emergente realidad cultural, el Gobierno Vasco se planteó en 2010 impulsar en la zona el proyecto de Fábricas de Creación que atraiga a jóvenes creadores. Cfr. Imanol Zubero. «Primero tomaremos Manhattan»: Regeneración urbana, insurgencias ciudadanas y emergencias culturales en Zorrotzaurre (Bilbao). *Urban*, nº 3, marzo-agosto 2012, pp. 65-80.

Euskalduna o la puesta en marcha del Plan Auzokide¹⁰. Un indicador de este conjunto de estrategias y del éxito en su ejecución, es el reconocimiento nacional e internacional conseguido en la última década, por la labor realizada en torno a su regeneración urbanística¹¹.

En lo que se refiere a la política de vivienda, puede señalarse, de acuerdo con el Anuario Socioeconómico de 2012 el crecimiento del parque residencial en un 0,5% respecto del año anterior, con un nivel de ocupación del 90,1% para las nuevas viviendas. Sin embargo, principalmente por la falta de financiación, las transacciones destinadas a la compra-venta de viviendas cae en ese mismo año en un 29,9%. En el caso de la vivienda protegida, este descenso llega a ser un 73,4% inferior al de 2011.

Como sucede en otras ciudades, Bilbao tiene un conjunto barrios geográficamente céntricos pero socialmente afectados por procesos de exclusión (Pérez-Agote, Tejerina y Barañano, 2010). Aunque, desde 1999 se han desarrollado distintos planes de rehabilitación gestionados por la empresa pública municipal Surbisa, no se han alcanzado plenamente los objetivos de cohesión social requeridos. Estos planes, que pretendían la conversión de los barrios en espacios similares a las imágenes de las “ciudades creativas” de Richard Florida (Iglesias, et Al; 2011), han tenido una ejecución que resulta cuanto menos dudosa en la consecución de dicho objetivo, además de generar posibles procesos de gentrificación (Vicario y Martínez Monje, 2003).

3. Discursos sobre la crisis y la ciudad

En este marco ya reiterado de la crisis económica, los discursos de los agentes y actores sociales de Bilbao son coincidentes sobre su fuerte impacto en la ciudad y en considerarlo como un condicionante de su futuro. Nuestro interés radica, sobre todo, en detectar las diferentes perspectivas o estrategias que se puedan suscitar a la hora de enfrentar ese futuro. Consideramos que es un objetivo básico y necesario pero no suficiente para establecer, con posterioridad, los discursos más definidos sobre la ciudad. Nos movemos pues, en un contexto de descubrimiento de las tendencias postcrisis y de las respuestas más inmediatas a la misma. De

¹⁰Según la información extraída de la página web oficial del Ayuntamiento de Bilbao, el “Auzkide Plana 2012-2015”, “supone una pieza clave en la actividad del Área de Obras y Servicios, al facilitar la planificación, el desarrollo y la ejecución de los proyectos de mejora priorizados desde los Consejos de Distrito” para la mejora continua de la calidad de vida de todos los barrios de la villa.

https://www.bilbao.net/cs/Satellite?cid=1279115997481&language=es&pagename=Bilbaonet%2FPage%2FBIO_Listado [consultado el 14 de enero de 2013].

¹¹Algunos de los reconocimientos mostrados en la página web oficial del Ayuntamiento de Bilbao: 2012, mención especial dentro de los premios europeos de accesibilidad 'Access City Award 2013'; 2010, Expo Shanghai al que Bilbao acude como ciudad invitada por su modelo de transformación urbana; 2009, premio Ciudad, Urbanismo y Ecología concedido por AVNAU; 2007, premio a la Mejor Política Municipal en Urbanismo Sostenible concedido por la Cumbre de Ciudades SIMA; 2004, premio Europeo de Planificación Urbana y Regional concedido por el ECTP

forma abierta y tentativa planteamos cuatro tipos de respuestas a la crisis por parte de los actores gubernamentales y no gubernamentales¹²:

- 1). *Retraimiento o regerencialismo*, es decir, una postura de continuidad de las políticas que se venían realizando anteriormente, aunque prestando especial atención a un nuevo marco como menos recursos.
- 2). *Emergencia social*: refuerzo de aquellas políticas para hacer frente y amortiguar, a corto plazo, las consecuencias inmediatas de la crisis en cuestiones urgentes.
- 3). *Emprendimiento urbano*: desarrollo proactivo de iniciativas ligadas al urbanismo emprendedor y la competencia interurbana mediante coaliciones con diversos actores locales o no locales.
- 4). *Nuevas políticas urbanas*: replanteamiento de las políticas anteriores con la aparición de nuevos discursos sobre el futuro de la ciudad.

Las entrevistas que hemos realizado han comprendido dos ámbitos de análisis: por una parte, aquellos discursos relacionados con un diagnóstico sobre la crisis, donde se destacan argumentos que van desde las opiniones sobre el origen, su impacto, así como a los colectivos, barrios que están siendo más afectados. Y por otro lado, los discursos que intentan verbalizar una posible trayectoria de futuro.

3.1 El diagnóstico y la herramienta de cambio

La crisis actual remite, en general, a un recuerdo del pasado. Bilbao ya sufrió “algo parecido” antes, en los años ochenta e incluso más allá de esta década. Y, a pesar de que no existiera una planificación clara sobre cómo transformar la ciudad, parecía evidente que la ciudad debía ser una “ciudad de servicios”. Al igual que del Plan General de Ordenación Urbana de 1995 (discutido con anterioridad) no interesaban sus detalles (no existía, entre otros el proyecto del Guggenheim) sino su intuición, la recuperación e integración de la ría en la trama urbana. Así, “se intuía” que Bilbao debía cambiar su piel industrial por otra piel de servicios:

Lo peor que le puede pasar a una ciudad, y no lo digo desde la coyuntura de crisis actual, fue la crisis de los 80, una crisis del Bilbao metropolitano por su modelo de ciudad industrial, industria pesada. No fue un problema de Bilbao, fue un problema de todas las ciudades europeas que tenían ese tipo de modelo de ciudad. Todas las que éramos así, no es que Bilbao fuera el perro verde, todas tuvimos que cambiar (BO_P2).

El “encuentro de lo público y lo público, fue una de las claves del éxito de Bilbao. Que la Administración Central (Gobierno Español), la Autonómica (Gobierno Vasco), la Local (Diputación de Bizkaia) y la Municipal (Ayuntamientos de Bilbao y

¹²Para un desarrollo más extenso, ver J. Subirats y M. Martí-Costa, Ciudades y cambio de época: discursos sobre políticas urbanas y crisis en España. UPV/EHU 2015 (en prensa), Introducción.

Barakaldo), pudieran, a través de la Agencia Bilbao Ría 2000, ponerse, todas, a remar en la misma dirección, eso es mucho más difícil de conseguir” (BO_P2).

Bilbao Ría 2000, con una visión institucional y territorial unitaria, es la herramienta de la que se carecía y que hace posible, tras la crisis de los ochenta, la transformación urbana del área metropolitana.

Es precisamente esa escasa visión de la referencia metropolitana la que se plantea, en algunos casos, como uno de los problemas que repercutió y repercute en la falta de una planificación urbana eficiente. Esta opinión se apoya en argumentaciones políticas, destacando cómo los diferentes niveles de Gobierno tienen una visión parcial de actuación, centrándose en áreas determinadas, rurales o urbanas cuyo objetivo de actuación es el municipio, no solo en el caso del área metropolitana. Esto sucede en los diferentes municipios que conforman el área como pueden ser Barakaldo o Getxo donde las actuaciones están orientadas al propio entorno. Hay una deficiencia de lo que implica un área metropolitana en comparación con lo que sucede con otras ciudades donde la metrópoli tiene y ejerce una gran fuerza (Atutxa et al., en prensa).

3.1.2 Un modelo agotado

Es un hecho y una percepción muy extendida que el Ensanche de la ciudad es el que se ha visto más beneficiado por las sucesivas actuaciones urbanísticas, como es el caso, entre otros, de la construcción del Guggenheim. El modelo del urbanismo de excelencia, de las grandes estrellas de la arquitectura se comienza a valorar como un modelo agotado por distintos motivos (carencia de recursos económicos para seguir impulsándolo, limitación de sus posibilidades especulativas). “Internamente nos damos cuenta de que el modelo está agotado. (...) la revalorización del suelo, ya no es un elemento para poder desarrollar operaciones hacia el futuro con la capacidad que teníamos en el pasado (BO_P1).

Algún agente social manifiesta una situación contradictoria al señalar que:

“Bilbao está acabado de formar. Quedan pocos espacios, estamos haciendo una revisión de cosmética, de retoques de los poquitos espacios que hay. Es un suelo urbano consolidado, que hay que sacarle el mayor fruto posible del espacio que hay, salvo que nos subamos por los montes, que no es deseable” (BO_T5).

Las diferentes transformaciones urbanísticas que se han venido realizando en la ciudad en décadas anteriores han provocado el replanteamiento del modelo económico de Bilbao, y, en consecuencia, una redistribución de los sectores económicos tradicionales. El museo Guggenheim es considerado como el hito de ese replanteamiento hacia una ciudad orientada a los servicios (el turismo más específicamente) con un apuesta decidida del Ayuntamiento por un nuevo modelo de *cultura creativa* que recibe importantes apoyos que van desde lo económico al

institucional. No obstante, surgen dudas de si su impacto económico y cultural es sólido, transformador, o más bien “paliativo”

El problema del Guggenheim, en este sentido de la creación de esta industria del turismo en Bilbao, yo creo que sólo ha sido un elemento paliativo, pero lo que sí se está demostrando es que todos los proyectos que se basan exclusivamente en esos cambios culturales que propician esas grandes instalaciones no son suficientes y se está demostrando en estos momentos, que realmente hay que tener una base, un sustrato, no voy a decir que tengamos que tener otra vez los Altos Hornos pero que hay que analizar y tener un sustrato de base que de alguna manera fije la población, o le dé a la población la oportunidad, la posibilidad, digamos de ganarse la vida (BO_E7).

Se ha institucionalizado mucho lo que es la cultura y la cultura sin libertad. A ver, la cultura subvencionada, no voy a decir que no es cultura, es cultura, pero la cultura tiene que tener una dosis de libertad y de transgresión, y yo creo que en ese sentido, pues sí que se ha perdido un poco cierta vanguardia. O sea, toda la cultura no puede ser Guggenheim, y muy institucional, ni puede ser el palacio Euskalduna ni puede ser el Arriaga. Se apoya muy poco a los creadores, a los jóvenes creadores, experiencias como las que han nacido en el Gobierno Vasco anterior como fue en Zorrotzaurre con el tema del pabellón Zawp, experiencias como esa, yo creo que se han quedado un poco en el tintero (BO_P4).

Uno de los sectores que está siendo especialmente afectado por la crisis es el pequeño comercio tradicional de la ciudad, sobre todo el localizado en el Casco Viejo, un comercio que ha conocido otros momentos de crisis como el de las inundaciones que tuvieron lugar en agosto de 1983¹³. Inundaciones catastróficas para todo Bilbao y especialmente para los comercios del Casco Viejo que se vieron muy debilitados:

Los problemas del comercio están llevando a un desánimo al comerciante, un desánimo que bloquea en estos momentos. Yo, el mayor problema que veo es que puede tener el comerciante bilbaíno es que se está bloqueando de cara al futuro (...) (BO_SE14)

Otro factor que pone en cuestión el modelo urbano es el referente al papel y evolución de las grandes superficies ubicadas en la periferia de la ciudad:

El problema que se ha derivado de este modelo, ya incluso lo reconocen las instituciones, es que se abandonó la ciudad más económica. O dicho de otra forma, no podemos olvidar que el sentido de la ciudad es fundamentalmente, que es un espacio de intercambio económico, que se manifiesta a través de un pequeño

¹³ Para más información sobre estas inundaciones ver: http://noticias.lainformacion.com/catastrofes-y-accidentes/desastre-natural/la-mayor-catastrofe-de-euskadi-las-inundaciones-de-1983-cumple-30-anos_I3jqslN7oaPUOHgoHAxsJ7/ [Fecha de la consulta: 04/02/2014].

comercio, que se manifiesta a través de la atracción de una infraestructura productiva, que se manifiesta en una serie de iniciativas de signo innovador que me permite de alguna forma vender la ciudad. Y ese campo se abandonó, se abandonó absolutamente (BO_MS13).

3.1.3 ¿Hacia una ciudad dual? La incertidumbre

Se constata una demanda, sobre la necesidad de continuar impulsando la ciudad, motivada por dos percepciones: el miedo a la posible *acomodación* y la cristalización de una dualidad espacial (y social). Independientemente de la imagen de ciudad posmoderna, existen zonas y barrios que requieren de una atención especial para evitar procesos de empobrecimiento y marginación social.

Independientemente de que nos está sacudiendo la crisis como a otras ciudades del Estado (...), desde hace tiempo nosotros alertábamos de...un Bilbao de dos velocidades. Un Bilbao donde el centro estaba experimentando una transformación urbanística muy importante, pero sin embargo veíamos que ese desarrollo que se daba en el centro no era suficientemente tractor del conjunto de la ciudad; de los barrios fundamentalmente y no estaban creciendo...o no se estaba irradiando esa bonanza que veíamos en el centro al conjunto de la ciudad. Porque veíamos que todavía había unas deficiencias sociales, urbanísticas, económicas y un desequilibrio importante entre zonas de la ciudad (BO_P4)

La reacción colectiva a esta situación es ambivalente. Por una parte se constata que el miedo y el hartazgo de los grupos sociales más afectados por la crisis no se traduce en un movimiento vigoroso, poniendo en evidencia el fraccionamiento de las fuerzas cívicas que buscan una alternativa. Por otra parte se apunta una nueva eclosión del movimiento vecinal que ha sido capaz de poner en marcha la Federación de Asociaciones Vecinales de Bilbao:

Soy de los que piensan que tenemos un déficit tanto desde el plazo institucional como desde el plano de la ciudadanía para participar. No sabemos participar ni unos ni otros. Ni la ciudadanía dando alternativas claras hacia los políticos (BO_E8).

La decisión, todavía pendiente, de la gran infraestructura del Tren de Alta Velocidad (TAV) que afectará decisivamente al sistema de comunicaciones de la ciudad, es un indicador que pone de relieve la preocupación e incertidumbre sobre la salida urbanística condicionada por la crisis.

El Gobierno Central retrasando cada día más el TAV, el Gobierno Vasco sin capacidad para acabar la línea 3 del metro, la Diputación teniendo que hacer frente al pago de toda la deuda que tiene por la construcción de la Súper Sur...Es decir, como hemos operado en el pasado no vamos a poder operar en el futuro y eso es lo que nos damos cuenta en el 2010. Pero es que, además, se da otra circunstancia y

es que desde el año 2006/7 llega un cambio de tendencia social brutal, que todos los estudios sociológicos lo están dando, pero que con la crisis se agudiza (BO_P1)

3.1.4 Sociedad civil y movimientos sociales

La respuesta en general de la sociedad civil gira en torno a dos argumentos fundamentales: aquellas posiciones más cercanas al Gobierno Local que se decantan por una ciudad orientada hacia el conocimiento, buscar una mayor visibilización de la ciudad así como la realización de actividades sociales y culturales que en gran medida están diseñadas desde el propio Ayuntamiento:

Una, la idea de Bilbao de ser la capital del norte en la perspectiva del eje atlántico y tal, esa una idea que se ha barajado muchísimo. Entonces, yo te preguntaría ahora cómo la ves, si crees que eso se ha conseguido, más o menos, o no se ha conseguido, y la otra, en ese estilo de vida que has dicho, ha influido o está influyendo en las actitudes o actividades culturales y si en cierta medida, la cultura y las prácticas culturales han contribuido a eso. Si realmente estamos ante una nueva ciudad que históricamente ha sido considerada como el punto central del desarrollo industrial. Sin embargo, ahora el giro económico y cultural o turístico se ha notado y es importante [BO_E7].

Mientras que desde las entidades sociales, como puede resultar evidente las preocupaciones giran en otro sentido, se destaca sobre todo una apatía generalizada desde la sociedad, una situación de inactividad que se considera además, que puede ser en unos casos debido al miedo, en otros a un hartazgo, a la falta de alternativas, al apoyo familiar y a la existencia de economía sumergida. A pesar de todo, un informante llega a afirmar que, a causa de la crisis, se está produciendo un cambio en el sistema de valores:

Yo creo que desde hace dos años hemos cambiado el sistema valores basado en la economía, en el valor de lo económico, un valor materialista por decirlo de alguna manera; (...) y yo creo que en este momento se está poniendo en cuestión si realmente lo que queremos es una sociedad más justa, más cohesionada (BO_A11).

Entre los movimientos sociales se destaca, se habla de una “crisis generalizada” en diferentes sectores, como puede ser el caso de los movimientos considerados como más nacionalistas. Pero por otro lado, el tejido asociativo de barrio aunque en algunos casos fragmentados, es lo más visible. Incluso las movilizaciones que se han dado en el conjunto del Estado vinculadas al 15M no ha llegado a tener la fuerza, y tal y como argumenta uno de los entrevistados, por una posible falta de apoyo de colectivos más vinculados a la Izquierda Abertzale o nacionalistas en su caso, o incluso situaciones en las que se ha llegado a paralizar iniciativas como Stop desahucios:

Tres plataformas anti desahucios además de la Federación atendiendo, Stop-desahucios sector Marta Uriarte, Stop desahucios con el mismo lema Rosa de la

Fuente hay otra que es la FAH coordinada más con la del Estado que están más bien los del 15M, que han perdido un poco el norte de lo que fue el movimiento 15M aquí, para lo que salga, tres plataformas, eso no ocurre en ningún lugar [BO-A12].

Algunos de los discursos destacan cómo, después una época de debilitamiento, una nueva eclosión del movimiento vecinal que da lugar a la formación de la Federación de Asociaciones Vecinales de Bilbao:

Soy de las que pienso que tenemos un déficit tanto desde el plano institucional como desde el plano de la ciudadanía, que participar. No sabemos participar ni unos ni otros. Ni la ciudadanía dando alternativas claras hacia los políticos (BO_E8).

Antes de exponer la percepción que se tiene de la crisis, resulta pertinente describir brevemente la información que los entrevistados trasladan sobre las desigualdades socio espaciales de la ciudad. Las personas que mencionan dichas desigualdades no las consideran una consecuencia de la crisis, sino que las atribuyen a razones estructurales previas a la misma. Incluso se añade en algún caso que son zonas que se encuentran pendientes de ser transformadas. Señalan que dichas desigualdades se concentran mayoritariamente en la periferia de la ciudad, si bien es cierto que barrios céntricos como Bilbao La Vieja también presenta niveles de exclusión social. En ciertos casos se habla de “guetización”, tanto social como espacial de algunos barrios como son la zona de Otxarkoaga o la ya mencionada Bilbao La Vieja. En parte debida, según uno de los informantes, a políticas de integración ineficientes que se han centrado en la rehabilitación urbanística y no tanto en cuestiones de índole social. En otros la desigualdad está determinada por la zona en la que se encuentra el barrio como es el caso de Monte Caramelo, y las carencias se concentran de forma más significativa en aspectos como la falta de adecuado servicio de transporte público que facilite la accesibilidad y la movilidad. Lo más llamativo en este sentido es la referencia al Bilbao de dos velocidades que hace uno de los entrevistados:

Independientemente de que nos está sacudiendo la crisis como a otras ciudades del Estado, (...) desde hace tiempo nosotros alertábamos de que estábamos viendo un Bilbao de dos velocidades. Un Bilbao donde el centro estaba experimentando una transformación urbanística muy importante, pero sin embargo veíamos que ese desarrollo que se daba en el centro no era suficientemente tractor del conjunto de la ciudad; de los barrios fundamentalmente y no estaban creciendo... o no se estaba irradiando esa bonanza que veíamos en el centro al conjunto de la ciudad. Porque veíamos que todavía había unas deficiencias sociales, urbanísticas, económicas y un desequilibrio importante entre zonas de la ciudad (BO_P4).

Desde el Gobierno Local se apuntan ciertas actuaciones urbanísticas que aún están pendientes que favorecerán en su opinión la eliminación de desigualdades socio-espaciales:

La estación de Abando es todavía una de las asignaturas pendientes de la transformación urbana de Bilbao, todos están pensando Zorrotzaurre etc. etc. ¿De las gordas, gordas? El cambio de Abando, porque si el cambio de Abando con el tren de alta velocidad, ya sé que no es el momento de la coyuntura económica. Transformo eso en un pedazo de ciudad, como se ha hecho en Amezola. Uno la Plaza Circular a Bilbao La Vieja que está más cerca que la Plaza Elíptica. (...) Si eso lo hago permeable y ciudad, y le quitó esa especie de aislamiento, está más cerca igual Bilbao La Vieja que la plaza Elíptica que dices que está ahí al lado (BO_P2).

3.1.4 Origen, responsables, afectados e impacto de la crisis

Con todo, más allá de las razones externas que originan la crisis, hay tres dimensiones que adquieren especial relevancia en el caso de Bilbao: 1) la adopción de lógicas de desarrollo basadas en la valorización y venta de suelo público, 2) un cierto abandono de la economía real, es decir, el deterioro de la inatención a la infraestructura productiva como el pequeño comercio y otras iniciativas de carácter innovador, a favor de las grandes estructuras culturales, 3) y aspectos sociales como el envejecimiento de la población o las desigualdades socio-espaciales mencionadas anteriormente.

Algunos de los discursos transmiten una visión global de la responsabilidad, una responsabilidad que ha ido repercutiendo en diferentes países pero también con una intensidad diferente:

Mira yo creo que la responsabilidad esa... es muy extensa, no sé incluye en ello el efecto mariposa o no influye, pero realmente, yo desde mi punto de vista, desde mi opinión [...] yo dirían que estamos en una crisis de carácter universal. Es decir, y siempre en dicho y lo digo como un poco en plan brutal, pero lo digo totalmente convencido, de que es una crisis de la que sólo podemos salir mucho más pobres todos. Lo tengo clarísimo, es decir, hay una falta de equilibrio y por esas mismas vías de la globalización y todo eso, que realmente lo que se está creando es una especie de canal de difusión, que al final evidentemente vamos a acabar todos en el mismo casi rasero elegir, es decir que vamos a tener que igualar, aunque parezca duro a África o lo que sea [BO_E10].

Se aprecia un cierto desánimo sobre y una visión muy negativa del futuro al que debemos afrontar:

Es decir, no creo que tengamos solución, pero en mi opinión, en mi opinión, no vamos a salir. Vamos a ver, perdón, no vamos a salir bien parados, pero no vamos a salir bien parados en la manera que deseáramos[BO_E10].

Así, gran parte de los entrevistados indican con precisión a los responsables de la crisis actual. Las entidades financieras y las administraciones públicas que a través de los partidos políticos (gobernantes o no) han adquirido las lógicas especulativas son las más recurrentes:

Entonces yo creo que ahí pues ciertamente las personas con...no voy a decir los políticos o las políticas en su mayoría porque ciertamente no creo que todos en su mayoría sean responsables, pero muchos lo son, personas con responsabilidad política y luego tercer lugar, yo creo que hay una responsabilidad importante en el conjunto de la sociedad, por el hecho de que hemos vivido en un modelo social en el que hemos pensado que lo importante en la hacerse... ganar mucho dinero en muy poco tiempo, hemos utilizado las personas como mercancía o mano de obra barata, ha sido una instrumentalización también de las personas y entonces, eso nos ha llevado pues un modelo sociedad basado no en unos valores que entiendo que son los valores que nos pueden hacer una sociedad sostenible, y una sociedad justa ¿no? Y desde allí veo ¿no? yo creo ya digo que el nivel de responsabilidad es variable también, no creo que todos tienen las mismas responsabilidades, igual que no todos están viviendo igual de bien o de mal [BO_A12].

Se apunta a una responsabilidad general, social en la que todos tenemos nuestra parte de carga, y en función del grupo del que se trate, el nivel de responsabilidad difiere significativamente:

No es verdad que todos seamos culpables en absoluto, hay muy pocos culpables. Los pocos culpables quiénes son: son los que han llevado la política por unos derroteros, o se ponían en el camino para la catástrofe, ejecutivos de empresas financieras e industriales, de servicios o de lo que sea, que han esquilado sus empresas o han seguido esa política de tierra quemada. Gentes que han exprimido todo, gente que han inflado los precios de todo lo que tenían, los que han inflado el sector inmobiliario, los han dado créditos que no tenían que dar corriendo riesgos estúpidos porque tenían que hacer una brillante hoja de resultados (BO_E7).

Relacionado con este discurso están aquellos, también que consideran responsables a las entidades financieras, pero en este caso porque no son capaces de dar una respuesta social importante, una especie de *cerrazón*, ya que no son ni capaces ni están a la altura de las circunstancias, y éstas pasan precisamente por apoyar nuevos proyectos o bien su continuidad:

Las entidades financieras no se están portando nada bien, es decir, cuesta dios y ayuda, ya no hablamos de las condiciones, pero cuesta dios y ayuda el tener acceso a créditos (BO_SE14). Pero este no es el único problema, sucede también en el caso de las personas físicas que no pueden conseguir una financiación: “Lo que pasa es que yo creo que la clave de todo está en el banco, en la falta de créditos (BO_E9).

Otros discursos apunta a una falta de determinación política de los diferentes dirigentes, sobre todo de quienes tienen más responsabilidad en el gobierno. Incluso, se es consciente de que se está generando una desconfianza generalizada en la sociedad, esta desconfianza es tanto hacia la política como a quienes están al frente de ella, un descontento que repercute en la ciudadanía y en su participación:

Sobre todo la partidocracia, porque no tenemos una democracia, tenemos una partidocracia, porque con la sociedad civil no cuentan. O somos rebeldes con lo cual nos quieren eliminar o somos estómagos agradecidos, con lo cual no somos peligrosos [...] y luego una economía, un sistema económico... sobre todo con el tema de Europa (BO_SE14).

Las respuestas sobre quiénes se pueden considerar los colectivos más afectados por la crisis, las respuestas no resultan, en cierto modo, sorprendentes, más bien, lo que se considera en términos generales, es que son los mismos colectivos que se encuentran en cualquier situación más afectados, solo que en momentos de crisis, la situación se agrava:

Por la crisis en estos momentos pues yo creo hay un colectivo muy importante de gente joven y luego yo creo que personas mayores, personas mayores por todos los lados, porque primero, porque han visto una aminoración sus recursos y por que están siendo el sostén de muchos hijos, hay familias que están volviendo... padres y madres que están volviendo a recoger a sus hijos para poderlas sostener con pensiones muy pequeñas. Y luego hay un sector [...] que empezaba ya a ser alarmante, el paro femenino. En Bilbao [...] pero con el tema de la crisis, sé que había más mujeres paradas que hombres, esto ha sido siempre así estructuralmente, pero no sé si con el repunte de la crisis [BO_P4].

La situación es tan generalizada que incluso afecta a las personas que tiene trabajo. Una situación que puede deberse a diferentes causas, como la reducción del salario, la reducción de la jornada y con ello su correspondiente repercusión en el salario, todo ello unido a un empeoramiento de las condiciones laborales y además, con un sentimiento de pérdida de una serie de derechos. De hecho Cáritas, ha destacado en algunos de sus informes cómo se han visto reforzados los núcleos sociales más desfavorecidos:

Uno de los indicadores claves que tenemos (...) es por medio de las consecuencias que ha tenido en las personas que atendemos. Por un lado sí que se ha incrementado el número de personas atendidas, pues hemos pasado de atender en torno a 9.000 personas aproximadamente, a atender entorno a 13.000. Pero quizás el elemento, el indicador que más ha identificado cuál es la situación que tenemos sería el de las ayudas privadas que hemos dado que en el año 2007, aproximadamente eran unos 700.000€ ayudas directas a personas y en el año 2009 ha sido de 1,8 millones de euros, prácticamente se han multiplicado por tres (BO_A11).

La situación de crisis generalizada ha afectado a todo el tejido productivo, pero mientras que durante los primeros años se iba “tirando”, la situación con el paso del tiempo se ha ido agravando, esto es lo que sucede especialmente en el comercio, sobre todo en el comercio tradicional:

El comercio, las tiendas, luego hablaremos también de otro sector, del terciario, las tiendas están pasando una situación muy, muy complicada, muy complicada. Casi todas las tiendas de Bilbao son lo que podríamos denominar microempresas con lo cual la implicación del empresariado es total y la implicación de los trabajadores en el proyecto, generalmente, es total y esto está causando serios problemas, pues incluso físicos y psicológicos a empresarios del comercio [...] Los problemas del comercio están llevando a un desánimo al comerciante, un desánimo que bloquea en estos momentos. Yo el mayor problema que veo que puede tener el comerciante bilbaíno es que se está bloqueando de cara al futuro [...] La otra pata que es importante en Bilbao es la hotelería... parece que va mejor que el comercio, pero en lugares muy concentrados (BO_SE14).

A pesar de todo, de los diferentes ámbitos que se ven afectados ya sea como colectivos, como tejido productivo, como personas particulares, se considera que la situación en el País Vasco no ha sido tan negativa como en otras ciudades. Uno de los motivos, tal y como reflejan algunos de los discursos puede deberse a los diferentes mecanismos de protección que existen en la sociedad vasca (ayudas de emergencia social, ayudas al alquiler, etc.), pero también porque las políticas de “recortes” que se han aplicado en otras comunidades, en el caso del País Vasco no han tenido la misma intensidad:

En el ámbito económico, evidentemente la situación ha empeorado en los últimos años, pero también es verdad que hay una parte muy notable de la sociedad bilbaína a la que la crisis no parece afectarla o que parece afectarla en menor medida. (...) Lo cierto es que hay un tono de normalidad, es decir un extraterrestre que viniera a Bilbao y mirara la ciudad no encontrarían signos alarmantes de crisis. (BO_E7).

En general, creo que la situación no es crítica, la situación de Bilbao no es crítica, es una ciudad a pesar de esos desequilibrios tiene una relativa calidad de vida (BO_P4).

Por lo tanto, hay una sociedad que vamos a salir antes de la crisis, no hemos entrado del todo en ella y saldremos antes también (BO_A12).

Como vemos por medio de estos discursos, a pesar de todo existe un ligero optimismo sobre la salida de la situación. Estos puntos de vista están directamente relacionados con el futuro, con las posibles opciones que puedan ir surgiendo, pero también con la planificación que desde el ámbito institucional se vaya realizando.

3.2 Escenarios de futuro

Los escenarios de futuro en Bilbao se plantean desde diferentes puntos de vista y de apuestas, en cierto modo, orientadas hacia un modelo de ciudad en el que sobre todo esté presente la cultura. Pero una cultura que traspase lo tradicional, se demanda desde algunos ámbitos una apuesta por la internacionalización como un reto. Un reto que en cierto modo está ya presente en bastantes de las actividades que se vienen desarrollando en los últimos años en la Villa, fue en su momento arriesgado pero no cabe duda de que los resultados han dado una visibilidad muy importante a la ciudad, se habla incluso desde el ámbito municipal como si la ciudad se encontrara en un segundo periodo de reflexión estratégica tal y como nos comenta el siguiente discurso, aunque también es cierto que el cambio, no lo olvidemos, ha ido directamente relacionado con una transformación urbana muy importante como ya lo hemos comentado anteriormente:

En un mundo tan cambiante y tan internacionalizado el que se queda quieto va para atrás, y por tanto ahora nos estamos planteando la segunda reflexión estratégica, que yo no sé si va a tener el éxito, porque en parte también hay componentes de buena suerte. Y;¿en qué consiste esta segunda reflexión estratégica? pues si yo he pasado de la ciudad industrial, fea y sucia a una ciudad amable y he hecho la transformación urbana, ahora tengo que pasar de la ciudad amable a la ciudad inteligente, y ese es el paso que tenemos que dar ahora (BO_P2).

En cualquier caso, las posibilidades de salidas de la situación requieren, no solo del paso del tiempo, sino de la escala de la ciudad, donde el espacio está limitado, por ello es importante intentar la transformación de los espacios para ser capaces de ofrecer la cobertura necesaria para la implantación de las posibles futuras empresas.¹⁴ Una tendencia que se está impulsando desde el mismo Ayuntamiento es la internacionalización de la propia ciudad siendo Bilbao en 2013 la Sede oficial Mundial del Foro de Alcaldes, lo que da una idea de esta apuesta a la que hacemos referencia¹⁵. Es posible que en algunos casos no se puedan hacer grandes avances dada la situación tal como opinan algunos de los entrevistados, pero ello no implica el abandono de las estrategias precedentes. La ciudad debe mantenerse en las mejores condiciones al menos estéticas, de limpieza, es decir, debe ser capaz de mantener la imagen que le ha costado algo más de una década alcanzar, debe estar preparada para un futuro que se espera esté cercano. En este entramado, la movilidad a cualquiera de los niveles, contar con los medios de comunicación para la proyección de la ciudad a gran escala, son básicos para el futuro de la ella y de la metrópoli. Bilbao como hemos visto, cuenta con importantes redes de comunicación tanto a nivel nacional como internacional que pueden activarse como un importante recurso para desafiar a la situación estructural actual:

¹⁴Fuentes del ayuntamiento señalan que existen posibilidades que empresas de referencia como Apple se instalen en Bilbao.

¹⁵Para más información consultar:<http://www.bilbaointernational.com/bilbao-sede-oficial-del-foro-mundial-de-alcaldes-mayors-forum-2013/> [Fecha de la consulta: 30/01/2013].

En este momento la capacidad de mover datos, personas y mercancías es la base de la economía. Entonces, la conectividad exterior y la movilidad interna son fundamentales para el desarrollo del territorio. Cuando estos que hablan del tren de alta velocidad no sé qué no sé cuánto, para nosotros es sí o sí y para el futuro de Bilbao o llega el tren de alta velocidad o vamos a tener uno de los mayores problemas a medio plazo. El aeropuerto, el puerto exterior... es decir, necesitamos conectividad exterior y movilidad interior (BO_P1).

De la cultura al conocimiento, son algunos de los objetivos planteados como alternativas de cara al futuro, son argumentos que están en muchos debates, pero es importante, y se destacan en algunos de los discursos, que estos nuevos planteamientos de la ciudad, en estas apuestas, no se pierda de vista el tejido industrial de lo fue Bilbao, recuperando y apostando por su base tradicional económica:

Bien, yo creo que es un ir bien a medio plazo, es decir, que el problema del Guggenheim, en este sentido, de la creación de esta industria del turismo en Bilbao, yo creo que sólo ha sido un elemento paliativo, pero lo que sí se está demostrando, es que todos los cambios que se basan exclusivamente en esos cambios culturales que propician esas grandes instalaciones no son suficientes, y se está demostrando en estos momentos, que realmente hay que tener una base, un sustrato, no voy a decir que tengamos que tener otra vez los Altos Hornos ¿no? Pero que hay que analizar y tener un sustrato de base que de alguna manera fije la población, o le dé a la población la oportunidad, la posibilidad, digamos, de ganarse la vida, dicho en palabras vulgares ¿no? (BO_E7).

Bilbao como hemos comentado en la primera parte de este trabajo es una ciudad envejecida y este es precisamente uno de los grandes retos de cara al futuro, la necesidad del cambio de la estructura de la población, algo que es compartido entre diferentes entrevistados:

El mayor reto de Bilbao es el rejuvenecimiento. Parte del desequilibrio económico es todo el envejecimiento, es decir... y el mayor reto que tiene Bilbao es el rejuvenecimiento (BO_P3).

No solo el rejuvenecimiento de Bilbao es importante sino que el modelo de ciudad hacia el que nos vamos orientado, en algunos discursos se ha hecho ya mención a la importancia de los valores, a la moral de la población, en el siguiente discurso se expresa una preocupación por la forma en la que se va a salir, lo cómo la sociedad de va a ver afectada por los diferentes cambios que se están observando... Es en palabras de un informante, cómo "si vamos a salir tullidos" (BO_SE14). En resumen, es una cuestión que se ha ido planteando en diferentes ocasiones y también desde distintos puntos de vista o bien como expresa el siguiente testimonio:

Me da la impresión de que se sigue teniendo claro lo que se quiere, pero me da la impresión de que no se tiene nada claro el camino para llegar a ello. Es probable que en estos momentos falte red social” (BO_SE14). O la necesidad de: “rediseñar la ciudad” (BO_T6). La apuesta ha estado orientada a su venta pero eso ya no es válido.

3.2.2 Iniciativas que surgen desde la ciudad

Si en el ámbito institucional hemos visto que las iniciativas o bien los planteamientos de cara al futuro de la ciudad pasan por una clara apuesta por la cultura y el conocimiento. En la sociedad civil se está apostando por una serie de actuaciones, que aunque es necesario tener en cuenta no salen como respuesta a la crisis, sino que ya se estaban fraguando anteriormente, pero sí es importante tener en cuenta, que es en estos momentos cuando su presencia, en la calle o en el vecindario es más patente. Es podemos considerarlo como una tendencia de comportamiento donde los valores, la conciencia ciudadana, se hacen más patentes. Nos referimos a una serie de respuestas o actuaciones relacionadas al voluntariado, en unos casos y en otros, pequeñas iniciativas de barrio, que aunque pequeñas, tienen su importancia social: “Hay experiencias muy “micros” desde bancos el tiempo en que se están haciendo en Bilbao, otras experiencias de consumo responsable, solidario o de ese tipo de historias que son muy, muy, muy micros, pero que no las veo proyectadas a lo que es la economía a nivel de la escala de la propia ciudad”(BO_P4). En este sentido, Atuxa et all comentan al hacer referencia a este tipo de iniciativas como:

Son propuestas en sí mismas que proponen una humanización de la sociedad, un nuevo modelo económico donde la solidaridad y el compromiso social proporcionen un tipo de iniciativas distintas, no centradas en aspectos materialistas. Ejemplos de este tipo de actuaciones las podemos encontrar en el consumo alternativo, local o en el ecológico, en el comercio justo, de la reutilización de determinados artículos como pueden ser los locales de venta de productos de segunda mano. Son sin duda nuevos modelos económicos que en estos últimos años están tomando más presencia en los barrios y en el conjunto de la ciudad (2015).

Es posible que se únicamente un mecanismo de cara la los sucesivos recortes que en las políticas públicas se están produciendo, unos *recortes* que han dado lugar en cierta medida a lo que Moreno (2010) denominó como los Nuevos Riesgos Sociales (NRS) a los que la sociedad debe hacer frente. Como punto de partida sería prioritario poder recuperar los derechos perdidos como consecuencia de las “políticas de recortes” de estos años: “Hombre, yo creo que es la receta general, es decir, eliminar los recortes que se están haciendo de todo tipo, económicos, pero también democráticos... también de recortes sociales, de derechos, laborales, de todo tipo, pero económicos también porque eso no conduce a ningún sitio” (BO_A12).

Además de lo expuesto hasta aquí, sería necesario potenciar la reutilización de grandes estructuras, de esos espacios como puede ser el caso del BEC buscando los mecanismos necesarios para dotarlos de diferentes espacios que puedan ser más sostenibles, en el sentido de más usos, más destinatarios, en definitiva, generando una agenda de actuación que los convierta en usos compartidos por un mayor número de personas pero además, que puedan ser utilizados con más frecuencia:

Ahora hay que buscar nuevos usos al BEC, por qué no una intermodal... si quieren es que una intermodal.... aquí y aquí, pero es que aquí no puedes concentrar todas las líneas de autobuses, son mil de expediciones diarias, 300 casi exactas casi 370.000 al año, de entradas y salidas de autobuses, que eso no puede estar aquí, además eso unido con todo... fíjate qué lío va a haber ahora, con tranvía, con Renfe, con metro y los coches entrando y los autobuses, es decir, el BEC podría ser eso, hay que encontrar nuevos usos, a cosas que se diseñaron mal para ferias que un momento dado de crisis se reducen (BO_A12).

Además de este tipo de iniciativas, hay diferentes proyectos en marcha en los barrios como son “Corazones de barrio”, cuyo objetivo es la generación de una red entre los diferentes barrios con la finalidad de: “Crear una ciudad competitiva, sólida y singular, equilibrada y completa, con el objetivo último de crear y atraer proyectos y oportunidades de nueva actividad económica y empleo”¹⁶. La finalidad de este proyecto es generar distintos ámbitos de convivencia entre los ciudadanos pero además poder realizar diferentes actividades entre y con los diferentes barrios de la ciudad.

4. Reflexiones finales

La situación actual del Bilbao “renovado” y posmoderno es el de una ciudad preparada para un cambio social y económico que no acaba de culminarse. Es una ciudad atrapada por la crisis económica que no ha resuelto sus deficiencias estructurales. Deficiencias que arrancan de la época de los años 90, caracterizada por la quiebra urbana de múltiples ciudades europeas avocadas a cambios drásticos en sus infraestructuras y en su economía industrial. En este contexto, Bilbao apostó por un cambio radical de su modelo urbano, que, como ya lo hemos citado, basculó en favor de los servicios, a partir de su potente renovación arquitectónica. La pretensión de esta reorientación se fundamentaba en la creencia de que el proceso de renovación urbana sería el tractor de la “reconversión” económica.

¹⁶En su origen esta iniciativa parte de la asociación vecinal que se inicia en 2006, posteriormente es apoyada también por el propio Alcalde. Disponible en: <http://zorrotzaelkartea.wordpress.com/2012/09/28/corazones-de-barrio-auzoetako-bihotzak/> / https://www.bilbao.net/cs/Satellite?c=Page&cid=1279122615550&language=es&pageid=1279122615550&pagename=Bilbaonet%2FPPage%2FBIO_contenidoFinal [Fecha de la consulta: 22/02/2014]

La crisis económica ha frenado las expectativas del crecimiento constante y ha dejado al desnudo los problemas de fondo. Así, conviven actuaciones urbanísticas de gran impacto visual, infraestructuras que han transformado la calidad de vida de la ciudadanía y, simultáneamente, áreas y barrios con importantes deficiencias y desigualdades. Se trata de desigualdades presentes con anterioridad a la crisis y que, por causa de la crisis, se ha frenado su solución. Ha decrecido el ritmo de mejora de las periferias con mayor marginalidad y no es previsible que la situación mejore.

De los discursos analizados, se constata la percepción de la crisis y de su impacto en amplios sectores de la sociedad bilbaína. Se considera, sobre todo, que los más perjudicados son la población inmigrante extranjera, los jóvenes, la clase media, los parados y, las personas mayores. La responsabilidad última para afrontar esta situación se atribuye no sólo a las instituciones públicas sino también a la poca participación ciudadana y, en definitiva, obedece a una cierta quiebra del sistema democrático. No obstante, persiste todavía una base de esperanza dado que la posición de Bilbao no es tan negativa como en otras ciudades y que, por ello, se superará antes esta crisis generalizada.

Más en concreto, destacamos una serie de factores que definen un discurso que podríamos calificar de *retraining* frente a la estrategia del emprendimiento urbano anterior a la crisis.

1. En este discurso se interioriza la necesidad de un replanteamiento del modelo anterior, conscientes de su insuficiencia para dar respuesta a las nuevas necesidades surgidas de la crisis y de la carencia de recursos y de herramientas administrativas para impulsar en desarrollo urbano. Igualmente, el turismo emergente, producto de la renovación urbana, se percibe como un sector limitado e insuficiente para cubrir las necesidades de empleo. No se sugieren nuevas alternativas que indiquen otras estrategias o políticas urbanas para el futuro de Bilbao.
2. En este tiempo de “nuevo cambio” se trata de gestionar adecuadamente lo que existe, de mantener la imagen internacional de la ciudad, de sostener su comercio y de rentabilizar los pocos espacios de oportunidad existentes. En esta consideración se da un papel relevante al área de Zorrotzaurre como un ámbito de oportunidad inmobiliaria y de “creatividad cultural”.
3. Se hace referencia explícita al hinterland de Bilbao, a la necesidad de asumir esa escala metropolitana a la hora de gestionar el territorio; a prestar mayor atención a la recuperación de la industria como una señal de identidad del área metropolitana y como “solución” para paliar el desempleo existente en la misma.

4. Desde el ámbito de la sociedad civil se perciben movimientos reactivos ante los “recortes” de los derechos y servicios sociales que, desde los barrios más afectados, comienzan a articular sus protestas y propuestas alternativas.

5. Bibliografía

ATUTXA, Ekhi; CAMPELO, Patricia; IZAOLA, Amaia; URRUTIA, Víctor y ZUBERO, Imanol (2015). “Bilbao: en búsqueda de nuevos modelos de ciudad”. En, Joan Subirats y Marc Martí, *Ciudades cambio de época: discursos sobre políticas urbanas y crisis en España*, Universidad del País Vasco. (En prensa).

BORJA, Jordi y MUXI, Zaida (eds)(2004).*Urbanismo en el siglo XXI. Bilbao, Madrid, Valencia, Barcelona*, Barcelona: Ediciones UPC.

CAMPELO, Patricia; IZAOLA, Amaia; URRUTIA, Víctor y ZUBERO, Imanol. (2014). Vulnerabilidades sociodemográficas en las ciudades en Joan Subirats y Marc Martí-Costa (eds.) *Ciudades, vulnerabilidades y crisis en España*. Fundación Pública Andaluza Centro de Estudios Andaluces. Sevilla

CAMPELO, Patricia; de la CAL M^a Luz; IZAOLA, Amaia; MARTÍNEZ MONJE, Pedro Manuel; URRUTIA, Víctor y ZUBERO, Imanol (2011). Bilbao. En: *Políticas urbanas en España. Grandes ciudades, actores y gobiernos locales*. Barcelona: Icaria, pp. 75-104.

CENICACELAYA, Javier (2004). Bilbao y la urgencia de un urbanismo sostenible en J. Borja-Z. Muxí, eds. *Urbanismo en el siglo XXI*, Ed. UPC, Barcelona pp.17-36

ESTEBAN, Marisol(1999) Bilbao, luces y sombras del titanio: el proceso de regeneración del Bilbao metropolitano. UPV/EHU. Bilbao.

GONZÁLEZ CEBALLOS, Sara (2004) The role of the Guggenheim Museum in the development of urban entrepreneurial practices in Bilbao. *International Journal of Iberian Studies*, nº 16 (3).

GÓNZALEZ PORTILLA Manuel (2009): La consolidación de la metrópoli de la ría de Bilbao. Volumen II. Infraestructuras, espacio y recursos, Bilbao: Fundación BBVA.

DE GRAVELAINE, Frerderique (2001) Bilbao. La cultura como proyecto de ciudad. Direction generale de l’Urbanisme de l’Habitat et de la Construction/Bilbao Ria 2000. Col Proyeturbain nº 23. París

IGLESIAS, Mariela, MARTÍ-COSTA, Marc & SUBIRATS, Joan y. TOMAS Mariona, (2011): *Políticas urbanas en España. Grandes ciudades, actores y gobiernos locales*. Barcelona: Icaria.

LEIRA, Eduardo (2004) Bilbao: balance provisional de una importante transformación urbana en J. Borja-Z. Muxí, eds. *Urbanismo en el siglo XXI*, Ed. UPC, Barcelona pp.35-50

MARTINEZ MONGE, Pedro Manuel. y VICARIO, Lorenzo (2003) *Another "Guggenheim effect"? The generation of a potentially gentrifiable neighbourhood in Bilbao* en *Urban Studies*, vol 40, nº 12 pp. 2383-2400

McNEILL, David (2000) *McGuggenisation? National identity and globalization in the Basque country* en *Political Geography* 19 pp. 473-494.

MORENO, Luis (2010). Reformas de las Políticas de Bienestar: contexto y nuevos riesgos sociales. En, *Documento de trabajo*, Instituto de Políticas y Bienes Públicos, (CSIS) nº 19.

PÉREZ-AGOTE Alfonso., TEJERINA Benjamín., Y BARAÑANO Margarita., (2010): *Barrios multiculturales*, Madrid: Trotta.

PLAZA, Beatriz(2008). On Some Challenges and Conditions for the Guggenheim to be an Effective Economic Reactivator *International Journal of Urban and Regional Research*, 2008, nº 32(2), p. 506-517
VICARIO Luis; MARTINEZ MONJE, Pedro Manuel. (2003): Another 'Guggenheim Effect'? The Generation of a Potentially Gentrifiable Neighbourhood in Bilbao, en *Urban Studies Vol. 40, Nº 12*. Disponible en: <http://www.scholars-on-bilbao.info/fichas/7VicarioetaltUS2003.pdf>[Fecha de la consulta 30/01/2014]

RODRÍGUEZ, Arantxa.(1998).Continuidad y cambios en la revitalización del Bilbao Metropolitano. En *Ekonomiaz* nº 41, Servicio de Publicaciones del Gobierno Vasco, Vitoria-Gasteiz, pp. 149-167.

SUBIRATS, Joan y MARTÍ-COSTA, Marc (Eds.). (2015) *Ciudades y cambio de época: discursos sobre políticas urbanas y crisis en España*. UPV/EHU, 2015 (en prensa).

URRUTIA, Víctor (2004) Bilbao, el peso de un contexto en Jordi Borja y Zaida Muxí, (eds.) *Urbanismo en el siglo XXI*, Ed. UPC, Barcelona pp. 51-64

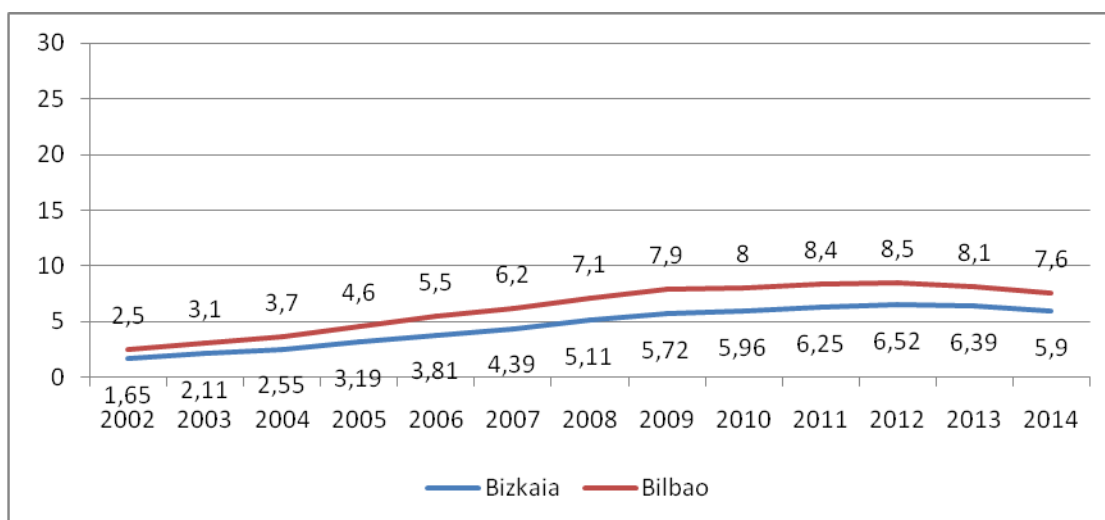
6. Anexos

Tabla 1: Evolución de la población de Bilbao

Evolución de la población en Bilbao y Bizkaia (1998-2013)		
	Bilbao	Bizkaia
1998	358.467	1.137.594
1999	357.589	1.137.418
2000	354.271	1.132.729
2001	353.943	1.132.616
2002	353.950	1.133.444
2003	353.567	1.133.428
2004	352.317	1.132.861
2005	353.173	1.136.181
2006	354.145	1.139.863
2007	353.168	1.141.457
2008	353.340	1.146.421
2009	354.860	1.152.658
2010	353.187	1.153.724
2011	352.700	1.155.772
2012	351.629	1.158.439
2013	349.356	1.156.447
2014	346.577	1.151.905

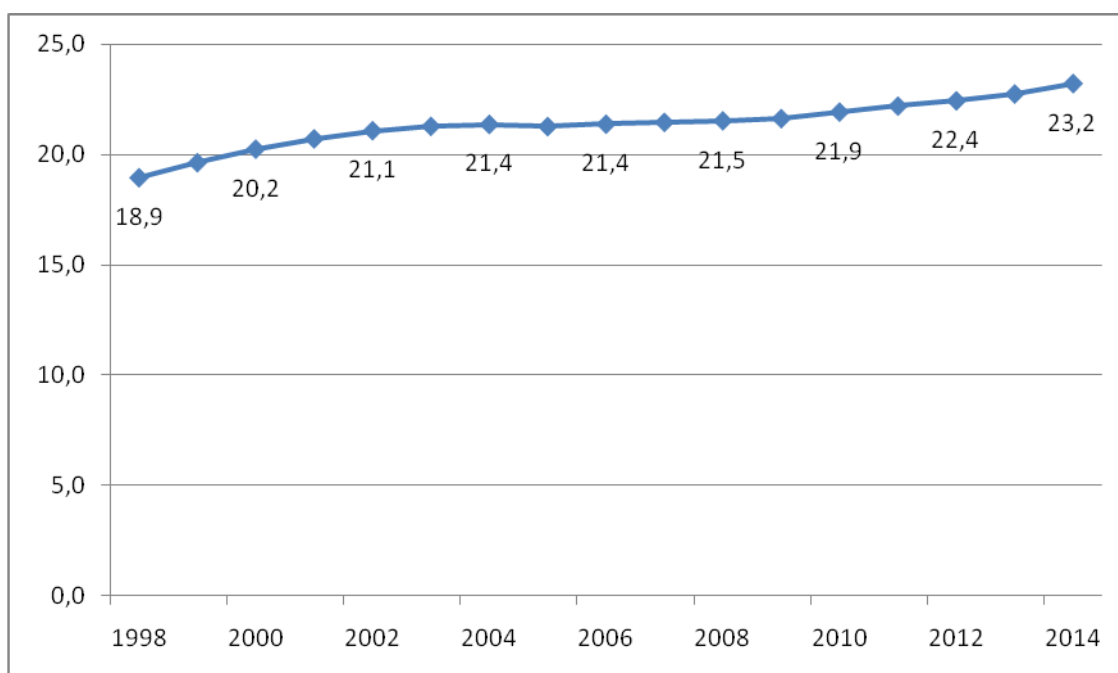
Fuente: INE 2014.

Gráfico 1. Evolución de la tasa de inmigración en Bizkaia y Bilbao. (2002-2014)



Fuente: INE 2014/Ikuspegi 2014.

Gráfico 2. Evolución del índice de vejez de la población mayor de 65 años en Bilbao



Fuente: INE 2014

Tabla 2: Códigos de las entrevistas y grupo de referencia

Código de entrevista	Grupo de referencia
Representantes políticos	
BO_P1	Director delegado del gabinete del alcalde
BO_P2	Teniente Alcalde de Urbanismo
BO_P3	Portavoz del PP
BO_P4	Concejala de bienestar social
Técnicos	
BO_T5	Director de urbanismo y medio ambiente
BO_T6	Industrias Culturales Ayuntamiento de Bilbao
Experto	
BO_E7	Periodista / universidad
BO_E8	Bilbao Ría 2000
BO_E9	Comisión Gestora Zorrotzaurre
BO_E10	Arquitecto
Asociaciones	
BO_A11	Cáritas
BO_A12	Asociación vecinal de Basurto
Movimientos sociales	
BO_A13	Ekologistan Martxan
Sector empresarial	
BO_SE14	Asociación de comerciantes del Casco Viejo