

Gentrificación en centros urbanos: Aproximación comparada a las dinámicas de Madrid y Buenos Aires (*)

Eva García Pérez

Departamento de Urbanismo y Ordenación del Territorio (ETSAM,
Madrid) urb.evagarciaperez@gmail.com

Jorge Sequera Fernández

UAM- Madrid
jorge.sequera@uam.es

Fecha de recepción: 31 de agosto de 2012

Aceptación final del artículo: 8 de octubre de 2013

Este trabajo explora los cambios que acontecen actualmente en las dinámicas de regeneración urbana de las grandes metrópolis contemporáneas que apuestan por modelos de economía urbana incorporados a la globalización. El peso de la producción cultural y de las industria creativas se acompaña de nuevos personajes y estilos de vida directamente vinculados a la "nueva economía", innovadora y social, cuyos movimientos representan hoy la piedra de toque de las dinámicas urbanas que afectan a las áreas centrales. Estos cambios se ven acompañados y reforzados por un conjunto de políticas urbanas que orientan e inciden en la transformación de dichas áreas. Proponemos analizar estas dinámicas a partir de los casos de Madrid y Buenos Aires en función de tres factores detectados: la reorientación de las formas de planeamiento urbano hacia planes de carácter estratégico, la rehabilitación del patrimonio urbano, y las políticas de lugar de la economía del conocimiento. Sostenemos que estos tres vectores refuerzan los procesos de renovación urbana desplazando la frontera de la gentrificación a nuevos marcos de actuación y límites territoriales.

Palabras clave: Madrid, Buenos Aires, gentrificación, economía de la cultura, comercio tradicional

Contextualizing gentrification: city branding and Cultural Urban Policies in Madrid and Buenos Aires

This paper explores the changes taking place today in urban regeneration dynamics of the big metropolis that are committed to contemporary urban economic models incorporated in globalization. The weight of the cultural and creative industry comes

* La elaboración del texto se desarrolla en el marco del proyecto de investigación "CONTESTED_CITIES – Contested Spatialities of Urban Neoliberalism: Dialogues between Emerging Spaces of Citizenship in Europe and Latin America", financiado por la Comisión Europea (Grant Agreement: PIRSES-GA-2012-318944).

together with new characters and lifestyles directly linked to the innovative and social "new economy", whose movements today represent the touchstone of urban dynamics affecting central areas. We propose to analyze these dynamics from the cases of Madrid and Buenos Aires, in terms of three identified factors: the reorientation of the urban plans, the policies for rehabilitation of urban heritage, and the policies for placing knowledge economy. We argue that these three vectors reinforce urban renewal processes moving the border of gentrification towards new frameworks and territorial frontiers.

Key words: *Madrid, Buenos Aires, gentrification, cultural economics, retail gentrification*

1. Introducción

A menudo nos referimos a la creciente neoliberalización de nuestros entornos como un proceso de transformación socioespacial con marcado carácter ideológico y de mercado, cuyo componente urbano no es tan fácil de comprender ni rastrear a pesar de que observamos cómo se modifican nuestras ciudades y aumenta en ellas la desigualdad económica y social. Paradójicamente son las ciudades las que han sido el escenario privilegiado para el despliegue de las formas bajo las que se ha producido la reestructuración neoliberal (Theodore et al, 2009). Es precisamente porque este fenómeno se caracteriza por su naturaleza multiescalar, geográficamente variable y a su vez conectado translocalmente, que el estudio de diferentes contextos, lugares y escalas, y sus articulaciones, nos aporta ayuda a la hora de entender las consecuencias del neoliberalismo urbano (Brenner et al., 2010). La variable de la gentrificación aparece aquí como fenómeno particular de segregación urbana comprendido dentro de la reestructuración neoliberal de las ciudades.

El estudio comparativo de la gentrificación en España y América Latina (Janoschka, Sequera y Salinas, 2012) ofrece oportunidades en este sentido para observar y comprender las consecuencias de las transformaciones urbanas en ciudades con contextos sociohistóricos distintos, pero con tendencias de cambio que empiezan a presentar similitudes. Los procesos de gentrificación son precisamente uno de los efectos más evidentes de la globalización de las ciudades. El estudio comparado de casos relativos a la gentrificación urbana nos permite aplicar a un terreno más acotado la idea anterior: el origen de las políticas urbanas en diferentes escenarios institucionales y espaciales de partida, y sus consecuencias (Butler, Lees, 2006). El objetivo de este estudio es precisamente explorar las demandas teóricas realizadas sobre estudios comparativos de gentrificación (Lees, 2002); observar cómo se defienden y promueven nuevas legitimaciones políticas neoliberales a través de diferentes cuerpos discursivos, que convierten a los mecanismos de gentrificación y resistencia en configuradores de la vida cotidiana de los barrios, sus transformaciones y procesos de subjetivación. Por último, este ejercicio, que recoge los planes urbanos establecidos entre la última década del siglo XX y la actualidad, nos permite obtener nuevos conocimientos empíricos en este terreno, así como construir una base teórica que supere las lagunas existentes entre la literatura de carácter anglosajón y su homóloga hispanoamericana (Contested Cities, 2013).

En este artículo presentamos de manera comparativa los barrios de San Telmo y Buenos Aires. En particular cómo estarían operando tres vectores por los que consideramos están discurriendo de manera significativa los procesos de renovación urbana durante al menos la última década: las nuevas formas adoptadas por un planeamiento urbano de carácter estratégico, que adopta los modos gerenciales de la empresa privada (Fernández Güell, 2007) ofreciendo una nueva base discursiva sobre la que sustentar los procesos de regeneración urbana; la rehabilitación y protección patrimonial, como una herramienta que permite intervenir diferencialmente en el centro de la ciudad; y las políticas de lugar de la economía del conocimiento, que operarían en la recualificación urbana a través de la presencia de instituciones culturales. Con ello no pretendemos anular las diferencias y especificidades que hacen a los procesos particulares en cada lugar, sino fijarnos más estrechamente en las transformaciones que se desarrollan y reproducen de manera tendencial y paralela en diferentes ciudades, observando sus similitudes y diferencias. Hemos calificado dichos procesos como dinámicas de gentrificación, por cuanto implican el desplazamiento de la población y los usos tradicionales, y porque los consideramos insertos dentro de una lógica más amplia de reestructuración neoliberal de la ciudad.

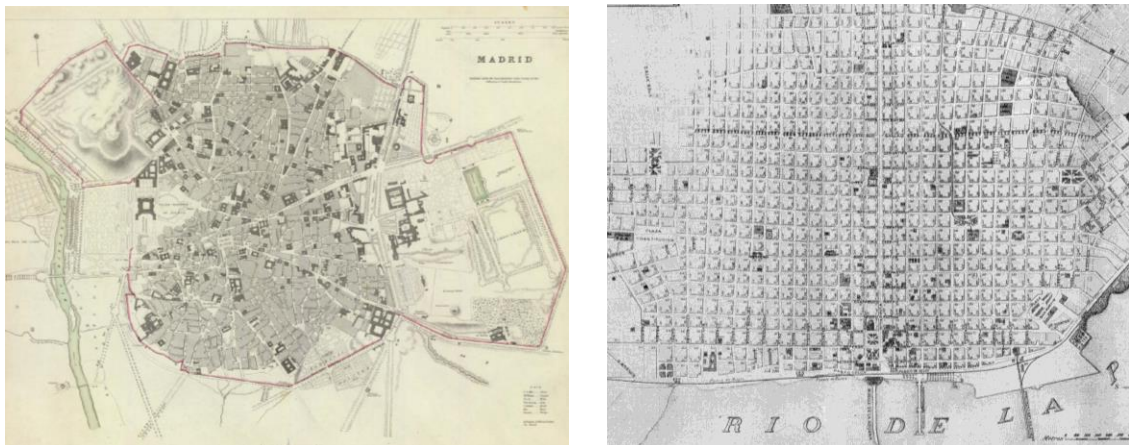
En este trabajo adoptamos una perspectiva que pone el acento en el rol del Estado, las instituciones público-privadas y las políticas urbanas, en su orientación respecto de los procesos de gentrificación. Lamentablemente omitimos aquí los procesos de resistencia que en diferentes planos (movimientos sociales, luchas por la vivienda) se oponen y ponen límites al proyecto de reestructuración neoliberal de la ciudad.

2. Procesos de gentrificación en cascos históricos: Lavapiés (Madrid) y San Telmo (Buenos Aires)

El relato de estos barrios comprende un buena parte de la historia y patrimonio de la ciudad en su conjunto, de sus costados más oscuros y marginales, así como de las condiciones propias de la estructura urbana. El primer factor común que resalta al acercarnos a ellos es la situación de privilegio céntrico de dichas zonas dentro del crecimiento contemporáneo de la ciudad (figura 1). La historia de Lavapiés que da marcada por su pasado como barrio árabe y más tarde judío, consolidado desde siglo XIV en un crisol de culturas con la convivencia como nota predominante. A partir de finales del siglo XIX su marcado carácter castizo pronuncia su esencia como barrio bajo, lugar de picardía, de lo no permitido, del bullicio y la charanga. Algo parecido le ocurriría al porteño barrio de San Telmo, que tras el fuerte despoblamiento por epidemia de fiebre de 1871 que provocó la huida de las clases altas y las familias patricias hacia el norte, se convierte en el lugar de acogida de los inmigrantes y los sectores más populares llegándose a multiplicar por tres la población hasta 1930. Para entonces San Telmo ya era uno de los lugares más reconocibles por la diversidad de nacionalidades europeas y su vida nocturna, la de los marineros y gentes de “malvivir”, de cuyo relato y memoria se hace eco musicalmente el tango y que da forma finalmente a ese ambiente bohemio y canalla del que adolecen otras partes de la ciudad. Estos orígenes como barrio inmigrante y con una alta densidad poblacional también le son propios a Lavapiés,

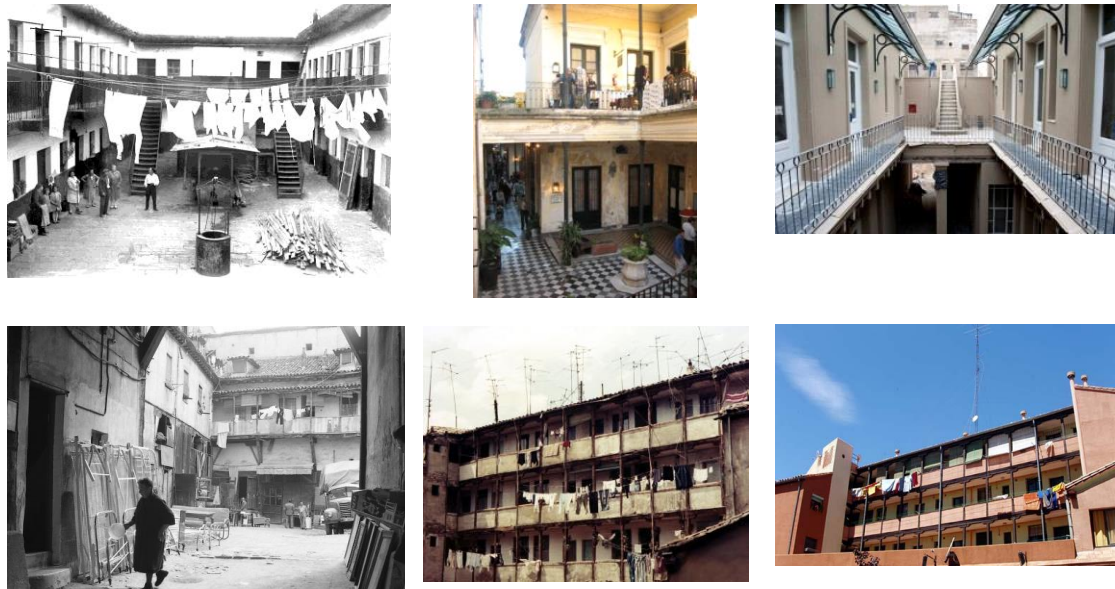
arrabal límite a la muralla medieval que recogía población trabajadora llegada a la gran ciudad. En ambos casos la explosión demográfica dio lugar a dos tipologías específicas de vivienda popular: la “corrala” en Madrid y la “casa chorizo” en Buenos Aires. Ambas subsisten hoy como testimonio de una precariedad habitacional no resuelta en forma de infraviviendas o chabolismo vertical en Madrid (figura 2), o de viviendas tugarizadas o conventillos, pensiones e inquilinatos en Buenos Aires, siempre con problemas comunes de hacinamiento, falta de servicios, y ventilación, entre otros; problemas que se agravan tanto por la falta de conservación y la edad de la edificación, como por la vulnerabilidad de la población residente en cuanto al envejecimiento o la falta de recursos económicos.

Figura 1: Planos históricos de Madrid (Texeira, 1656) y Buenos Aires (Bianchi, 1882)



Asimismo, en este primer acercamiento nos encontramos con que ambos barrios portan una gran herencia histórica humana y patrimonial dentro de la ciudad, y que sin embargo han constituido áreas relegadas en la configuración y desarrollo de la misma. A pesar de su privilegiada centralidad ambos barrios sufrieron el letargo y el abandono institucional hasta la llegada de los primeros programas de rehabilitación en los años noventa, momento en el que se produce su redescubrimiento como espacios singulares y la oportunidad para una amplia resignificación del centro urbano a partir de sus características intrínsecas: por un lado un bello patrimonio arquitectónico y un espacio público de calidad (con veredas paseables y amplias zonas peatonalizadas); por otro lado un espacio rico en formas de comercio tradicional, que comprende tanto los mercados semanales al aire libre (la Feria en San Telmo y el Rastro en Madrid) como el tradicional mercados de abastos cubierto. Y como resultado de ambas cuestiones, una más reciente explosión de oferta comercial basada, bien en comercio “étnico” (Lavapiés) bien en las antigüedades (San Telmo), así como en el ocio y la hostelería (librerías especializadas, cafés y restaurantes).

Figura 2: Tipología tradicional y evolución. En la fila superior casa chorizo (San Telmo) y en la inferior corralas (Lavapiés).



Si nos remitimos a los estudios que desde diversas disciplinas han abordado de manera específica las particularidades de las transformaciones urbanas madrileñas y porteñas, encontramos enfoques que se centran en la incidencia de la renovación urbana en el mercado de precios del sistema inmobiliario (Roch, 2004; Cernada y Ostuni 2004; Ostuni et al, 2008) así como otros de carácter cualitativo desde el ámbito de la antropología y la sociología del consumo y la cultura. Para el caso de Lavapiés se trata de relatos que ponen el énfasis, por un lado, en la población pionera, jóvenes profesionales (Romero, 2006) dentro de un contexto que adquiere nueva identidad -"barrio chic"- a partir de la cultura como motor de cambio (O Pérez-Agote et al, 2010). Por otro lado, en la inmigración transnacional, que tiene una fuerte impronta a la hora de destacar la importancia del aspecto multicultural del área en la definición de una identidad concreta, como un valor que configura un entorno exótico donde el mundo alternativo y artístico pueda tener una representación cultural globalizada. De este modo, el cosmopolitismo del barrio se constituye como un laboratorio de nuevas formas de vida bajo un imaginario colectivo en el que destacan dos vínculos diferentes: el de instrumentalidad, con funciones como la centralidad y sus usos (ocio y cultura) y el de identificación, con patrones de vida (bohemia artística y activistas políticos) que traen consigo sus modales y educación (Quintana, 2010; Cañedo, 2006; Orueta 2007) (Barañano et al 2006: 187). Se destacan por tanto los cambios económicos que acompañan a las transformaciones ligadas a nuevos estilos de vida asociados al consumo cultural (Carbajal, 2003), así como la formación de una economía específica de clústers o grupos creativos, como señala Mignaqui (2005) para el caso de Palermo en Buenos Aires; un fenómeno que para el caso de Lavapiés destaca en el peso de la formación de una economía étnica (Riesco, 2010; Cebrian y Bodega 2002).

En el caso de Buenos Aires el turismo es un factor clave en el proceso de (re)valorización de la zona sur (Gómez, Zunino, 2008) legitimado a través del patrimonio y el tango como valor inmaterial a fin de situar el mapa cultural de la ciudad dentro de los circuitos turísticos globales (Schettini et al, 2011), un

dispositivo de inserción cuya transformación opera sobre la presión y el desplazamiento de ciertos sectores de población también en otras zonas de la ciudad como el barrio de Abasto (Carman, 2006). Ante estas transformaciones barriales las posiciones y responsabilidades de los actores son disímiles. Tanto en función de la percepción de progreso o de amenaza, como por la intensidad y tiempo de desarrollo de los cambios, como señala Di Virgilio (2008) para el caso de San Telmo y Barracas. De manera semejante otros estudios como el de Pérez Quintana (2010: 42-45) en Madrid, retrata de manera parecida el discurso de los vecinos del barrio madrileño ante la sensación de desamparo y olvido por parte de la Administración, haciendo alusión a las pretensiones no confesadas del Ayuntamiento, como la “especulación institucional” y la estrategia de la gentrificación o la elitización, mientras persisten los problemas de marginación y exclusión.

En definitiva, y siguiendo los patrones teóricos del concepto de la gentrificación (Hackworth 2002; Smith 2002; Lees et al 2008a; Davidson 2008; Rousseau 2009), podemos considerar que tanto el barrio de Lavapiés como el de San Telmo presentan evidencias suficientes relativas a la naturaleza de este fenómeno. En ambos casos hay desencadenado un proceso de renovación y revalorización de un área degradada, tradicionalmente popular del centro histórico de una capital de Estado, donde el Gobierno de la Ciudad y/o distintas Administraciones Públicas han intervenido a partir de políticas específicas que han modificado algunos de los aspectos de la vida cotidiana. Para los casos que nos ocupan en este artículo, detectamos que dichos procesos de gentrificación discurren de manera común al menos por tres aspectos fundamentales: a) nuevas formas de planeamiento urbano de carácter estratégico que facilitan un desarrollo selectivo de lo urbano; b) la protección del patrimonio y la promoción de la rehabilitación del parque inmobiliario para la priorización de usos residenciales; y c) la instalación de instituciones de alta cultura como factor atrayente de nuevos estilos de vida, trabajo y consumo. A continuación trataremos de analizar cada una de ellas.

3. El planeamiento urbano selectivo

Las prioridades en las agendas públicas de Madrid y Buenos Aires han virado notablemente en los últimos diez años, tendientes a procesos de reestructuración metropolitana que implican una reorganización del espacio que se adecúe mejor a una economía crecientemente globalizada y cognitiva. En este primer aspecto nos centramos en la adecuación del planeamiento urbano a los requerimientos del urbanismo neoliberal (Peck, 2010), donde, previo desmantelamiento de los marcos anteriores, las actuaciones urbanas adquieren así múltiples formas, en función de las cualidades intrínsecas de cada ciudad y dependiendo del contexto local, adaptándose en cada caso al rol de los diferentes actores urbanos. En este proceso, la orientación de las nuevas políticas urbanas, en una lucha simbólica por establecer el valor del campo en términos bourdieanos (Bourdieu, 2000), van a pugnar a través de las herramientas de planificación por el predominio de unos valores sobre otros. Destacamos a continuación en qué consisten ese conjunto de valores para las ciudades que nos ocupan.

En 2011 se anunció en Madrid el Proyecto Madrid Centro (PCM 2011) cuyo eslogan es “Reinventar Madrid en un mundo cambiante” y cuyo marco de análisis incide en el dinamismo de la ciudad, en su posición en la red de ciudades, en la gobernanza, en el medio cambiante, en la importancia de lo subjetivo y en la creación de valores fuera de las acciones tangibles, es decir, la superación y modernización de las herramientas tradicionales en materia de arquitectura y urbanismo. En el caso de Buenos Aires el Proyecto Estratégico para 2016 (PEBA 2016), mediante la visión de una ciudad más democrática, realiza la necesidad de adaptar la ciudad a los cambios de la globalización a través de la participación ciudadana en una nueva forma de articulación entre la esfera pública y privada, donde la racionalidad técnica se presenta insuficiente. La Planificación Estratégica de Buenos Aires trabaja a partir de un diagnóstico de cinco dimensiones: institucional, física, económica, social, y metropolitana y sus objetivos se canalizan a través de diferentes slogans de ciudad (ciudad equitativa e inclusiva, ambiental, accesible, segura, promotora de salud, productiva, creativa y de innovación, educadora y del conocimiento, proyectual o del futuro, gestión asociada y la participación ciudadana, metropolitana, autónoma, capital federal, y ciudad del mundo) cuyos lineamientos principales recoge a su vez el plan a cincuenta años del Modelo Territorial (MT 2010-2060) para formular una transición entre diferentes etapas de ciudad (ciudad producida, actual, pensada, tendencial, deseada y sustentable) con el horizonte final de “humanizar la ciudad”.

En el caso de Madrid los objetivos del PCM encaminados a estrenar un nuevo Madrid son: una nueva cultura ciudadana, una nueva identidad, una mayor cohesión social, un nuevo urbanismo y el centro como atractivo económico. En este caso, las líneas de acción se estructuran en cuatro ejes transversales: sostenibilidad, innovación, renovación cultural y territorial, y seguridad; y cinco estrategias globales: nueva ordenación urbana (calidad del espacio público y redefinición de la calle), nueva movilidad, naturalización de la ciudad (nuevo paisaje urbano), equipamientos bisagra (focos dinamizadores de la escena urbana), nuevos espacios para la creatividad y la innovación y potenciación cultural como elemento de desarrollo económico y convivencia intercultural.

No podemos olvidar que la viabilidad y encauzamiento de las diferentes propuestas estratégicas, amplias y ambiguas en la mayoría de los casos, no queda definido por otros instrumentos normativos, por lo que estamos más bien delante de documento de ideas (PCM) o plan de acción (PEBA) un nuevo conjunto de formas de intervención basadas tanto en la imagen y en la innovación, como en la gestión y materialización de proyectos. En conjunto ambos planes comparten una visión metodológica de carácter estratégico, cuya forma gerencial es importada desde la esfera de la empresa privada (Fernández Güell, 2007): abarcan múltiples aspectos de la ciudad de manera procesual, dinámica y flexible, entendido esto como una cualidad que se adapta a un marco económico cambiante; se refieren a plazos temporales de amplio espectro, dibujando un futuro de la ciudad basado en objetivos a alcanzar y acciones a realizar; y procuran implicar en su visión a diversos actores urbanos, principalmente de cara a la viabilidad de las propuestas en forma de partenariados público-privados. Uno de esos aspectos se refiere en concreto a generar un nuevo marco de gobernabilidad urbana, “un espacio de encuentro entre el gobierno local y la ciudadanía” que pretende “trascender a los gobiernos” (PEBA) o crear una “nueva cultura de la gestión urbana (pública y

privada)” encaminada a la “transformación material e inmaterial de Madrid Centro”, tanto cultural como identitariamente, y también en lo que respecta a sus formas de gestión (PCM).

Para ambos planes encontramos que existe una reincidencia en cuestiones comunes alrededor de la creación de valores en torno a la identidad y la consideración del civismo y la convivencia -lo que Vainer (2000) señala como “patriotismo de ciudad”. Los conceptos de diversidad y complejidad urbana se tornan cada vez más significativos, destacando la importancia de lo usos mixtos, una mezcla que realza el valor de lo multicultural desde una inclusión altruista, donde el discurso del reequilibrio de las deficiencias a través de buenas prácticas contrasta con la falta de compromiso en propuestas tangibles acerca de los déficits de vivienda y las dificultades de acceso al mercado inmobiliario de diferentes sectores (sectores populares en Buenos Aires y principalmente jóvenes en Madrid). La sostenibilidad en términos generales tiene una fuerte presencia. Cuestiones que hacen al medioambiente urbano y su metabolismo (medidas de ahorro energético) derivan finalmente en propuestas de naturalización de la ciudad a través de operaciones de maquillaje del espacio público. Este último, como trama estructurante, trabaja de la mano de la recuperación y valorización patrimonial para la creación de escenarios que mejoren la escena urbana y doten al turismo de un especial protagonismo como factor productivo. Por todo esto, el auge de la cultura y la economía inmaterial a través de la promoción de la innovación, el conocimiento, y de las industrias creativas, constituye, como veremos al final, un factor fundamental para la refuncionalización de barrios en proceso de gentrificación.

4. La rehabilitación urbana y la patrimonialización de la memoria

La rehabilitación urbana implica, en la mayor parte de casos, un proceso de intervención pública en un territorio concreto de la ciudad para la mejora de la urbanización y de los equipamientos, en la prestación de servicios y en la transferencia de subsidios o créditos que cuentan para su viabilidad con la de la inversión privada y de propietarios inmobiliarios particulares. En dicho proceso se produce indefectiblemente un cálculo de pérdidas y ganancias, donde en muchos casos se aplica una visión mercantilista de la ciudad.

Tanto Lavapiés como San Telmo han sido, en este sentido, objeto de planes y programas de rehabilitación y protección del patrimonio histórico mediante la concesión de subvenciones o medidas de desgravación fiscal para la renovación del parque de viviendas, así como programas de preservación y concientización. En 1992 se aprueba la Ordenanza Local que define San Telmo como Área de Protección Histórica (APH), recogiendo toda una serie de valores patrimoniales para recuperar el casco histórico de la ciudad. Inversiones públicas que en 2004 se amplían para la mejora de los espacios públicos y con la apertura de una línea de créditos para la compra de viviendas, la restauración y la conservación del patrimonio. En el caso de Lavapiés, con la declaración en 1997 del Área de Rehabilitación Integral y Preferente (ARI) se comenzaron a otorgar subvenciones de hasta el 60% para reparación y conservación de las viviendas a propietarios individuales, mancomunidades y sociedades mercantiles.

Figura 3a: Catálogo de Edificios de protección en el área de Lavapiés. PGOUM (1997). Fuente: Ayuntamiento de Madrid. Visor urbanístico.

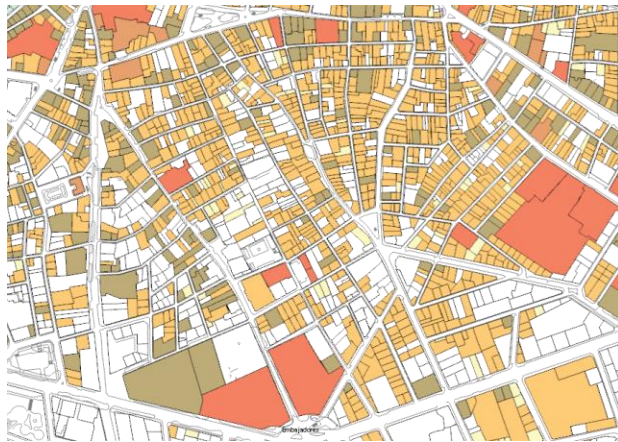
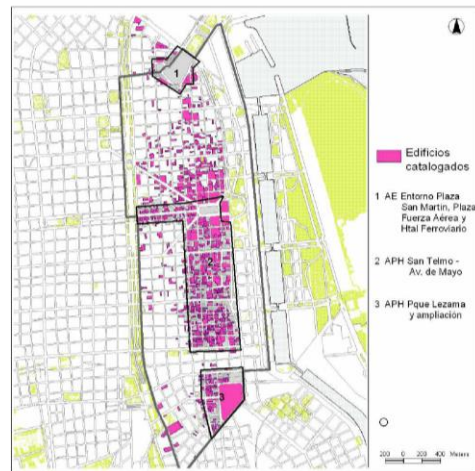


Figura 3b: Áreas Patrimoniales protegidas en el área Central de Buenos Aires. Fuente DGEyC. GCBA. Abril 2008.



En suma, las diferentes administraciones públicas han desarrollado durante los últimos treinta años planes y programas para intentar paliar los déficits y problemas habitacionales específicos en cada caso con resultados disímiles y contradictorios (Di Virgilio, 2008; Quintana, 2010; Roch, 2004). Sin embargo, a pesar de que muchas de esas deficiencias no han sido subsanadas en el marco de la segregación socioeconómica de la ciudad, los valores de centralidad de ambas zonas presentan una oportunidad para los procesos de renovación urbanas más recientes, que no pueden ser considerados sino insertos en las dinámicas de globalización que afectan a ambas ciudades (Cuenya, 2000; Rodríguez, 2007). Sin embargo, los esfuerzos e inversiones públicas han tenido, sin embargo, logros visibles pero dispares. La duración y viabilidad de los programas ha sido insuficiente y siguen sin encontrar solución a muchos de los problemas preexistentes. El efecto de revalorización inmobiliaria se ha dejado sentir rápidamente. En Buenos Aires el centro urbano, epicentro de esta recuperación urbana, puede resultar un buen paradigma: si bien representaba el precio medio de la ciudad en 2001, luego de una grave caída, está hoy quince puntos por encima del precio medio (García, 2012a) constituyéndose en un nuevo espacio de exclusividad social. Por su lado, Lavapiés experimentó durante el boom inmobiliario un alza de precios más acusada que otras zonas de la ciudad, rozando un porcentaje de sus viviendas los precios semejantes a otras zonas más exclusivas de la ciudad (Fernández-Roch, 2012).

Un aspecto particular que observamos en relación a la conservación urbana se refiere a la protección del patrimonio histórico, que a día de hoy toma nuevos presupuestos, resultando a menudo contradictoria tanto en su concepción como en su aplicación. En Buenos Aires desde el año 2000 la protección ha ido en aumento (a través del Código de Planeamiento Urbano -CPU- y las leyes 2548 -Promoción Especial de Protección Patrimonial (PEPP)- y su modificatoria la Ley 3056) con un impulso público a la incorporación de numerosos inmuebles en diferentes grados de protección. Con ello se presume de ser la sexta ciudad con mayor cantidad de

inmuebles declarados bajo protección patrimonial tras Roma o Madrid (introducción al Atlas de edificios catalogados de Buenos Aires, Ministerio de Desarrollo Urbano, 2011). En Madrid sin embargo, la situación afronta un retroceso. Se encuentra actualmente en revisión el Catálogo de Edificios Protegidos de la ciudad en paralelo a la revisión del Plan General de Ordenación Urbana de Madrid (1997) vigente desde hace quince años. El objetivo de dicha revisión es adecuar el parque edificado a las necesidades de accesibilidad y sostenibilidad económica y ambiental, introduciendo seguridad jurídica para fomentar la recuperación del patrimonio y dinamizar la actividad económica del sector de la rehabilitación (Ayuntamiento de Madrid, 2013). Estas medidas se encuentran dentro de una batería legislativa (Proyecto de Ley de Rehabilitación, Regeneración y Renovación Urbanas -Ministerio de Fomento, 2013) que pretende introducir cambios en el modelo de política de vivienda a partir de una peligrosa agilización de los mecanismo de intervención en zonas consolidadas de la ciudad para la rehabilitación de un parque edificatorio envejecido.

En esta ambivalencia de criterios, ¿por qué algunos aspectos urbanos son considerados patrimonializables, mientras otros quedan desdeñados? ¿Cómo se gestan las transformaciones urbanas en relación a la memoria heredada de entorno de gran valor colectivo? A nuestro juicio, las políticas de rehabilitación y protección patrimonial están más encaminadas a la puesta en valor del espacio a partir de un uso instrumental de la memoria como riqueza intangible, que a una verdadera preocupación por el mantenimiento, la conservación y adecuación de los entornos de valor histórico y social. La constitución de estos lugares como “territorios ceremoniales” (García Canclini, 1992) resulta funcional a la reactivación y dinamización del mercado inmobiliario y el turismo como nichos de obtención de beneficio¹. Por un lado porque opera sobre los diferenciales de renta (rent-gap, SMITH, 1996) produciendo expectativas de alta rentabilidad sobre lugares antes desvalorizados. Por otro lado porque produce una recualificación funcional de los centros como espacios culturales de valor añadido, en afinidad con ciertas políticas de lugar muy vinculadas a la economía del conocimiento, como veremos a continuación.

5. Las políticas de lugar y la economía del conocimiento

El capitalismo cognitivo, demandante de innovación constante (en la creación de necesidades y demandas) parece haber encontrado su lugar en las ciudades contemporáneas, donde puede aprovechar las constantes irrupciones de lo transgresor, de lo alternativo, de lo novedoso. Siguiendo un enfoque “geográfico-neoliberal”, diríamos que la ubicación sigue siendo un factor clave en su relación con nuevas formas de trabajo flexible y los distintos modos de acumulación y reproducción del capital. Los motivos por los que el capitalismo cognitivo se habría colocada en el centro de las dinámicas económicas urbanas son diversos: para la innovación y mejora competitiva de las empresas, para aumentar la capacidad de

1 No es de extrañar por ello que se suceden los casos de aplicación irregular y los atropellos al patrimonio consentidos por la propia administración municipal Cabe mencionar aquí por ejemplo en el caso de la *Torre Quartier* en San Telmo o la demolición de la *Panadería* en Lavapiés.

entretenimiento y espectáculo, para la promoción y la economía turística de la ciudad, para la atracción de capital e inversión, como vanguardia de operaciones de especulación inmobiliaria, para la competición internacional entre ciudades globales o, quizá, para todo ello al mismo tiempo.

En particular, la economía del conocimiento se ha convertido así en los últimos tiempos en el campo de batalla entre ciudades globales. Actividades relacionados con la cultura, el conocimiento y los saberes técnicos refuerzan la idea de la necesidad de nodos estratégicos espaciales (Sassen, 1999) con demanda específica de capital humano cualificado. Bajo estas premisas es lógico pensar que, también las necesidades de consumo de las nuevas clases medias trabajadoras deban ser satisfechas en las ciudades posindustriales, acarreando con ello fuertes transformaciones socioespaciales. Estas necesidades estarían compuestas de experiencias y ofertas de ocio, de diversidad cultural y social, un escenario que, según la óptica de Florida (2010: 293), permita desarrollar una identidad y mostrar todo el potencial creativo a un nuevo perfil de habitante urbano que ha emergido.

En esta transformación hacia economías urbanas inmateriales, de la ciudad central industrial a la postindustrial, y a causa de la evidente deslocalización de otros sectores productivos hacia la periferia, los poderes públicos han decidido apostar por un tipo de empleo cuyas características se radiquen propiamente en las peculiaridades de los entornos urbanos. En este nuevo perfil laboral se incluyen desde los relacionados con la gestión cultural tradicional (museos, bibliotecas, festivales, artesanía, etc.) a la gestión cultural contemporánea del campo de las artes (actividades artísticas y espectáculos, espacios de exhibición y producción), los medios de comunicación (productos audiovisuales, libros, revistas, etc.), el diseño (software, contenidos digitales, publicidad, arquitectura, etc.) y la investigación científica. En las ciudades que nos ocupan se evidencia de hecho el peso de la economía del conocimiento. Ésta comienza a representar un porcentaje nada despreciable en sus economías: un 25% en el caso de Madrid, con un 4,4% del empleo frente al 3,8% de la tasa nacional (Barómetro de Economía de Madrid, 2012); y un 8,7% del valor agregado y el 9,61% del total de los empleos frente al 5% en Argentina para el caso de Buenos Aires (Observatorio de Industrias Creativas, 2011).

En las ciudades de Madrid y Buenos Aires, tomando como casos particulares los barrios céntricos de Lavapiés y San Telmo respectivamente, nos planteamos la relación existente entre el auge de la industria cultural, con el capital humano que arrastra, y el desarrollo lateral de procesos de gentrificación, haciendo hincapié en las características de concentración espacial que tienen lugar especialmente en ciertos barrios o áreas de las grandes metrópolis. Dichas dinámicas generan una serie de lógicas dentro de las políticas urbanas que jerarquizan la presencia de recursos en infraestructuras concretas: equipamientos culturales, instalación de instituciones universitarias y de alta formación, o una oferta de mercado residencial atractivo (Méndez et al, 2012: 14) son factores de atracción para la localización residencial de nuevas clases medias asociadas a la economía del conocimiento. Esta homogeneización espacial, aunque variopinta en sus actividades, favorece las relaciones de intercambio e interacción, en una agregación de distintas disciplinas en un mismo lugar que en ocasiones se sirve del

contexto sociohistórico y el capital social del lugar para promocionar un tipo de inercias que son favorables al desarrollo de la economía del conocimiento. Estas estrategias de desarrollo, que recualifican estéticamente el espacio urbano, son especialmente importantes en lugares que poseen un patrimonio artístico, cultural, histórico o arquitectónico relevante, tanto comercial como residencial, lo que acarrea problemas incluso a los barrios residenciales adyacentes (Shaw, 2005; Pendlebury et al, 2009). La apuesta por la economía cultural tiene sin duda una traducción espacial, donde emergen nuevos hábitos y patrones de vida, y donde el consumo adquiere un peso creciente en la producción de lo urbano.

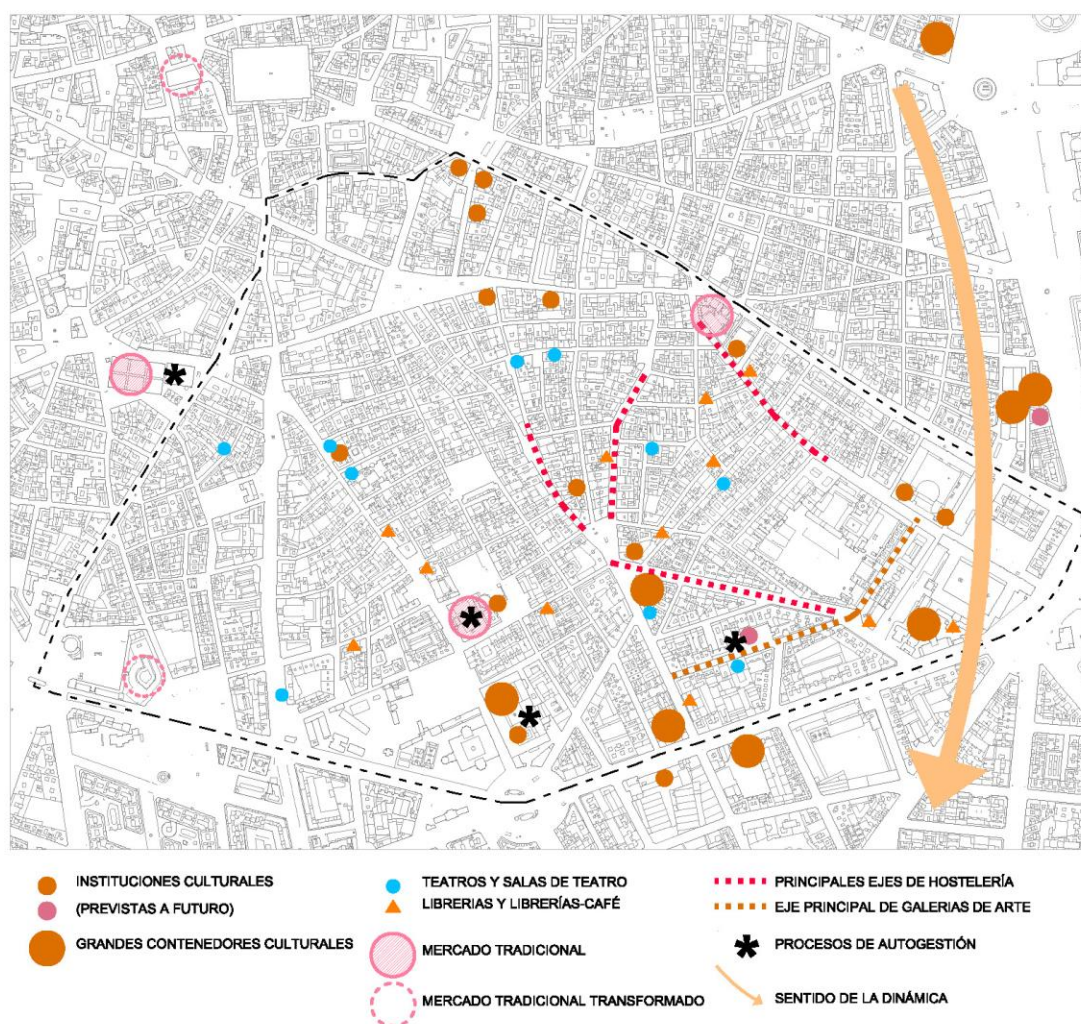
Figura 4: Dinámicas del comercio y la cultura en San Telmo. Buenos Aires. Elaboración propia Eva García.



La hipótesis que subyace de fondo es que la cultura es empleada en tanto que recurso (Yúdice, 2002) o herramienta que habilita fácilmente un consenso social hacia las medidas de regeneración urbana y las políticas en torno al patrimonio, la identidad de un barrio y su pasado, en relación con los cambios que se producen en estos espacios. Lavapiés sufre a lo largo de toda la década del 2000 un proceso de llenado cultural y artístico que lo convierte en el barrio de Madrid con mayor densidad de instituciones culturales (Sequera, 2012), un proceso que camina de la mano con la proliferación de una renovada oferta de ocio que en conjunto busca transformar un territorio no exento de conflicto a partir de la propuesta de un

escenario de nuevas civilidades condicionadas por las nuevas clases medias. San Telmo por su parte, también goza de una oferta en actividades ocioculturales extensa, que si bien más diversificada en la ciudad, concentra en el barrio un puñado de recientes proyectos institucionales. En ambos existe una intención institucional explícita de poner en relación estos tejidos con los principales ejes culturales de la ciudad, generando un itinerario que prolongue las respectivas millas de los museos. Hemos sintetizado estas dinámicas de concentración en las figuras 4 y 5, donde se comprenden la prolongación del eje de los Museos Prado-Recoletos hacia el sur en Madrid y la consolidación del eje Polo Sur Cultural en Buenos Aires y la relevancia que adquiere la cultura como motor de desarrollo urbano.

Figura 5: Dinámicas del comercio y la cultura en Lavapiés. Madrid. Elaboración propia Eva García.



6. Conclusiones

En esta aportación hemos intentando poner de relevancia que los procesos de renovación y regeneración urbana de áreas tradicionalmente relegadas de la ciudad están en íntima relación con la adopción de criterios por parte de los gobiernos urbanos. La forma de actuación de los mismos, a pesar de los contextos

locales y sus diferencias, conjuga a menudo tres aspectos. Primero, el uso de un planeamiento selectivo, que prioriza la ciudad como entorno productivo, adopta las formas gerenciales de la empresa y prepara el cambio desde la construcción de discursos loables que, bajo las formas de marketing urbano, difícilmente pueden encontrar oposición (cultura, sostenibilidad y calidad de vida serían tres de esos mantras urbanos) (García, 2012b). Segundo, el uso de la cultura como recurso, esto es, la capitalización de la riqueza urbana, sea en forma de patrimonio humano o edificado, para la puesta en valor de zonas históricas como nuevos entornos residenciales. Por último, y de la mano de los dos anteriores, procurar que estos espacios entren en los circuitos de la economía capitalista del conocimiento a través de su conversión en ‘contenedores culturales’.

Para ello la Administración tiene el reto de ‘modernizarse’ y ser capaz de ‘atraer el talento’ a la Ciudad, dando respuesta a las necesidades de nuevos perfiles de población asociadas a sectores creativos. Ello requiere adoptar una política de marketing urbano que logre dar mayor ‘visibilidad’ a ciertos barrios sobre otros, generar ‘cultura para todos’, dar ‘facilidades a la implantación de artistas y sus necesidades’, pero al mismo tiempo ‘alimentar la existencia y consumo de productos creativos’, así como ‘mejorar la comunicación’ de cara a reforzar la marca Madrid y la marca Buenos Aires. Todos ellos objetivos explícitos en los documentos analizados (PCM, 2011 y PEBA, 2010).

Las medidas implementadas para lograr dichos objetivos, tienen sin embargo serias consecuencias socioespaciales en los procesos de regeneración urbana de ciertas áreas de la ciudad. Si bien con matices diferenciales, las áreas que hemos tratado pertenecen a un sector tradicionalmente relegado del sur del ciudad, y se han caracterizado por problemas específicos y carencias en materia habitacional y dotacional (las infraviviendas y corrales tradicionales en Lavapiés y los conventillos, pensiones e inquilinatos en San Telmo) además de haber sido zonas tradicionalmente receptoras de inmigración. Sin embargo, a pesar de que muchas de esas deficiencias no han sido subsanadas en el marco de la segregación socioeconómica de la ciudad, los valores de centralidad de ambas zonas presentan una oportunidad para la instalación de nuevas infraestructuras culturales que en ambos casos han venido de la mano del desarrollo de un comercio cultural adyacente. Esta transformación del paisaje urbano conlleva la aparición de nuevos estilos de vida basados en consumos distintivos y nuevos modelos de civismo que territorializan el espacio público con comportamientos y prácticas en principio exclusivas, y posteriormente devenidas excluyentes.

En conclusión, podemos vincular los procesos de marketing urbano y de rehabilitación de áreas degradadas con nuevas dinámicas y patrones residenciales de formaciones de clase media y media-alta. Éstas además estarían vinculadas productivamente a una economía crecientemente globalizada, con la aparición de sectores en expansión de la producción en el capitalismo cognitivo. Los estilos de vida y consumo que dibujan el comportamiento colectivo de estos sectores emergentes de la población, no sólo implican la variable de la “condición económica” respecto de clases con menores capacidades adquisitivas, también producen demarcaciones culturales distintivas y que se suman como factores para el progresivo desplazamiento de población que no pueda incorporarse a ellas. Respecto de este matiz, pensamos que una investigación social crítica debe indagar

en la producción de estas nuevas civilidades, en sus cualidades, en su capacidad de modificar los significados del espacio y transformar las relaciones de poder establecidas, pero sin olvidar la condición económica, que queda supeditada siempre a todas las demás.

Respecto de la valorización económica producto de planes de regeneración urbana, resaltar que, el objetivo de alimentar rentas monopolistas no se reduce por tanto al ámbito de las prácticas inmobiliarias, sino que se extiende dentro de la lógica de acumulación del capital y la producción simbólica de nuevas necesidades. De hecho, sea quizás la absorción de los procesos y tradiciones culturales con la intención de cosechar rentas monopolistas el verdadero motor que justifica el interés actual por la innovación cultural y la apropiación del capital simbólico (Harvey et al, 2007). La creatividad y la cultura de la innovación (Yproductions 2008: 136), que parece haberse convertido en la etiqueta clave que impulsa la mercantilización de la ciudad, se convierten en dispositivos (con distintas formas, discursos, instituciones, espacios, lugares, gentes) que pretenden generar un clima de cambio social allá donde aparezca. Dichas operaciones pretenden intervenir de un modo u otro en el entorno social, siendo el síntoma y paradigma de esta sociedad posfordista la búsqueda incesante de dinámicas de re-construcción del lugar, donde las nuevas formas de la industria creativa y los rasgos cívicos que acabamos de mencionar se retroalimenten.

La lógica de la renovación urbana como motor de desarrollo y progreso para la ciudad, argumento que puede resultar a simple vista loable y natural, es potenciada por los poderes públicos como parte fundamental de un proceso de reestructuración metropolitana que las grandes ciudades de los países desarrollados realizan en la actualidad en el marco del neoliberalismo urbano. En este proceso hemos querido demostrar cómo existe un devenir cultural altruista que tiñe las políticas urbanas, y cómo éstas se rigen por una lógica instrumentalizadora del espacio y sus sentidos. Como resultado, al disponer el espacio urbano al servicio de estos procesos de reforma, no solamente la complejidad de lo urbano queda vanalizada (tematizada, espectacularizada - Delgado, 2008); si no que la cultura como recurso contribuye a la gobernabilidad de territorios conflictivos con el aporte de nuevas formas relacionales, tanto en el ámbito laboral, como económico o social. Pensar que éstas transformaciones son fruto de una serie de casualidades –léase progreso, sobremodernidad, trabajo terciarizado avanzado, nuevos gustos y estilos de vida, o el paso de lo viejo a lo nuevo– sería no intentar complejizar en una reestructuración urbana que se podría haber desarrollado de muchas otras formas.

Bibliografía

BARAÑANO CID, Margarita, RIESCO SANZ, Alberto, ROMERO BACHILLER, Carmen Y GARCÍA LÓPEZ, Jorge (2006); *Globalización, inmigración transnacional y reestructuración de la región metropolitana de Madrid. Estudio del Barrio de Embajadores*. Madrid, Ediciones GPS

BOURDIEU, Pierre (2000); *Esquisse d'une théorie de la pratique*. París: Seuil/Points.

- BRENNER, Neil, PECK, Jamie Y THEODORE, Nik (2010) "Variegated neoliberalization: geographies, modalities, pathways." *Global Networks* 10.2: 182-222.
- BUTLER, Tim Y LEES, Loretta (2006); "Super-gentrification in Barnsbury, London: globalization and gentrifying global elites at the neighbourhood level." en *Transactions of the Institute of British Geographers* 31.4: 467-487.
- CAÑEDO, Monserrat (2006); *Lavapiés, área de rehabilitación preferente. Políticas culturales y construcción del lugar*. Tesis Doctoral inédita: UCM.
- CARBAJAL, Rodrigo (2003); "Transformaciones socioeconómicas y urbanas en Palermo" *Revista argentina de sociología*, (1), 94-109.
- CARMAN, María (2006); *Las trampas de la Cultura. Los "intrusos" y los nuevos usos del barrio de Gardel*. Buenos Aires, Paidós.
- CEBRIÁN DE MIGUEL, Juan A. Y BODEGA FERNÁNDEZ, M. Isabel (2002); "El negocio étnico, nueva fórmula de comercio en el Casco antiguo de Madrid. El caso de Lavapiés" en *Estudios Geográficos*, LXIII, 248/249. En <http://estudiosgeograficos.revistas.csic.es/index.php/estudiosgeograficos/article/view/238/237>.
- CERNADAS, Vanesa, OSTUNI; Fernando (2004); "Algunas reflexiones sobre las transformaciones en el precio del suelo en un contexto de renovación urbana: el caso de La Boca". *Mundo Urbano*, 17 http://www.mundourbano.unq.edu.ar/index.php?option=com_content&view=article&id=84&catid=103
- CONTESTED CITIES RED (2013); "Ciudades en disputa: diálogos críticos entre América latina y Europa. Ciudades en disputa" *Debates Urbanos de Realidad Económica*, núm.275, Buenos Aires.
- CUENYA, B. (2000); "Globalización y políticas urbanas. Transformaciones de las políticas urbanas en la ciudad de Buenos Aires". *Sociológica* (México), año 15, número 42, pp. 37-57
- DAVIDSON, Mark (2008); "Spoiled Mixture – Where does state-led 'positive' gentrification end?" *Urban Studies* 45.12: 2385-2405.
- DI VIRGILIO, Mercedes (2008); "La renovación urbana a partir de la opinión de los residentes (San Telmo-Barracas)" en Herzer, Hilda (Org.) (cap.5) *Con el corazón mirando al sur. Transformaciones en el sur de la ciudad de Buenos Aires*. Buenos Aires, Espacio Editorial, 367 pp
- DÍAZ ORUETA, Fernando (2007); "Madrid: Urban regeneration projects and social mobilization." *Cities* 24.3: 183-193.
- FERNÁNDEZ GÜELL, Jose Miguel (2007); "25 años de planificación estratégica de ciudades". *Revista Ciudad y Territorio. Estudios Territoriales*, 154. PP. 621-637
- FERNÁNDEZ RAMÍREZ, Cristina, ROCH PEÑA, Fernando (2012) "La quiebra de la ciudad global y sus efectos en la morfología urbana. Madrid, bajo la lógica inmobiliaria de la acumulación-desposesión" *Urban*, 3 (Madrid).
- FLORIDA, Richard (2010); *La clase creativa: la transformación de la cultura del trabajo y el ocio en el siglo XXI*. Barcelona: Paidós
- GARCÍA CANCLINI, Nestor (1992); *Culturas Híbridas. Estrategias para entrar y salir de la modernidad*, Sudamericana, México.
- GARCÍA PÉREZ, Eva (2012a); "Diez años de mercado inmobiliario en Buenos Aires 2001-2011" en XV Encuentro de Latinoamericanistas Españoles (CEEIB), Congreso Internacional "América Latina: la autonomía de una región". 29 y 30 de noviembre de 2012, Madrid.

- GARCÍA PÉREZ, Eva (2012b); "El regreso a la ciudad". *Revista Ciudades* nº95 "Nuevas políticas urbanas y reconfiguración social de las ciudades", Red Nacional de Investigación Urban (RNIU), México. ISSN 0187-8611.
- GÓMEZ SCHETTINI, Mariana, ALMIRÓN, Analía, y GONZÁLEZ BRACCO, Mercedes (2011); "Culture as a city tourist resource. The case of tango as a heritage resource in Buenos Aires, Argentina." en *Estudios y Perspectivas en Turismo*, 20(5), 1027-1046.
- GÓMEZ SCHETTINI, Mariana, ZUNINO SINGH, Dhan (2008); "La [re]valorización de la zona sur y su patrimonio histórico-cultural como recurso turístico". En: Herzer, Herzer (coord.) *Con el corazón mirando al sur. Transformaciones en el sur de la ciudad de Buenos Aires*. Espacio Editorial, Buenos Aires, pp. 325-367
- GONZALEZ, Sara, WALEY, Paul (2012); "Traditional Retail Markets: The New Gentrification Frontier?" *Antipode*. doi:10.1111/j.1467-8330.2012.01040.x
- HACKWORTH, Jason (2002); "Post recession gentrification in New York City". *Urban Affairs Review* 37.6: 815-843.
- HARVEY, David, SMITH, Neil (2007); *Capital financiero, propiedad inmobiliaria y cultura*. Universidad Autónoma de Barcelona (UBA), Museu d'art Contemporani de Barcelona (MACBA)
- JANOSCHKA Michael, SEQUERA Jorge y SALINAS Luis (2013); "Gentrification in Spain and Latin America — a Critical Dialogue". *International Journal of Urban and Regional Research*. doi:10.1111/1468-2427.12030
- LEES, Loretta (2003); "The Ambivalence of diversity and the politics of urban renaissance: the case of youth in downtown Portland, Maine". *International Journal of Urban and Regional Research* 27.3: 613-634.
- LEES, Loretta (2008); "Gentrification and Social Mixing: Towards an Inclusive Urban Renaissance?" *Urban Studies*. 45.12: 2449-2470.
- LEES, Loretta (2012); "The geography of gentrification. Thinking through comparative urbanism" *Progress in Human Geography*, 38.2, 155-171.
- LEES, Loretta, SLATER, Tom y WYLY, Elvin (2008) *Gentrification*. Routledge, London.
- MENDEZ, Ricardo, MICHELINI, Juan Jose, PRADA, José y TEBAR, Jesús. (2012); "Economía creativa y desarrollo urbano en España: una aproximación a sus lógicas espaciales". *EURE* (Santiago) vol.38, n.113
- MIGNAQUI Iliana, SZAJNBERG Daniela Verónica, CICOLLELA Pablo (2005); "Clusters creativos en la ciudad de Buenos Aires: estudios de cine y televisión, moda y diseño en "Palermo Hollywood" y "Palermo Soho". En *Creative clusters in Buenos Aires City, 41st isocarp, congress*.
- OSTUNI, Fernando, IMORI, Marcela, GARCIA SILVA, Rodolfo, & BANUELOS, Carla (2008); "Renovación urbana y sector inmobiliario: algunas reflexiones a partir de La Boca, Barracas y San Telmo", en HERZER, Hilda (Organizadora)(2008). *Con el corazón mirando al sur. Transformaciones en el sur de la ciudad de Buenos Aires*. Espacio Editorial, Buenos Aires.
- PECK, Jamie (2010); *Constructions of neoliberal reason*. Oxford, Oxford University Press.
- PECK, Jamie, TICKELL, Adam (2002); "Neoliberalizing Space". *Antipode*, 34:380-404.
- PENDLEBURY, John; SHORT, Michael, WHILE, Aidan (2009); "Urban World Heritage Sites and the problem of authenticity". *Cities* 26.6: 349-358.

- PÉREZ-AGOTE, Alfonso, TEJERINA, Benjamín Y BARAÑANO, Margarita (eds.) (2010); *Barrios multiculturales. Relaciones interétnicas en los barrios de San Francisco (Bilbao) y Embajadores/Lavapiés (Madrid)*. Madrid, Trotta
- QUINTANA, Vicente (2010); *Lavapiés, intervención y rehabilitación. 1998-2008*. Madrid: FRAVM
- RIESCO, Alberto (2010); *Inmigración y trabajo por cuenta propia. "Economías inmigrantes" en Lavapiés (Madrid)*. Tesis Doctoral UCM (inédita).
- ROCH, Fernando (2004); "Lo que queda de la ciudad. A propósito de la rehabilitación integral en el barrio de Lavapiés", en *AV Ciudades históricas ante el siglo XXI*. Ícaro, Valencia, 109-129.
- RODRÍGUEZ, E. (2007); "La ciudad global o la nueva centralidad de Madrid" en Observatorio Metropolitano, *Madrid ¿la suma de todos?, globalización, territorio, desigualdad*. Madrid, Traficantes de Sueños, 41-94
- ROMERO, Carmen (2006); *Articulaciones identitarias: prácticas y representaciones de género y raza-etnicidad en mujeres inmigrantes en el barrio de Embajadores (Madrid)*. Tesis Doctoral UCM
- ROUSSEAU, Max (2009); "Re-Imagining the City Centre for the Middle Classes: Regeneration, Gentrification and Symbolic Policies in 'Loser Cities'". *International Journal of Urban and Regional Research* 33.3: 770-788.
- SASSEN, Saskia (1999); *La ciudad global. Nueva York, Londres, Tokyo*. Buenos Aires, Eudeba.
- SEQUERA, Jorge (2014); "Gentrificación en el centro histórico de Madrid: el caso de Lavapiés" en Hidalgo, R. y Janoschka, M (Eds.) *Ciudad Neoliberal AL: crisis, resistencias y escenarios de futuro* (Serie GEOLibros). Santiago de Chile, Pontificia Universidad Católica de Chile
- SHAW, Kate (2005); "The Place of Alternative Culture and the Politics of its Protection in Berlin, Amsterdam and Melbourne". *Planning Theory and Practice* 6: 149-169.
- SMITH, Neil (1996); *The New Urban Frontier. Gentrification and the Revanchist City*. London, Routledge.
- SMITH, Neil (2002); "New Globalism, New Urbanism: Gentrification as Global Urban Strategy". *Antipode* 34.3: 427-450.
- THEODORE, Nik, PECK, Jamie y BRENNER, Neil (2009). „Urbanismo neoliberal: la ciudad y el imperio de los mercados". *Temas Sociales*, 66:1-12.
- VAINER, Carls (2000); "Pátria, empresa e mercadoria. Notas sobre a estratégia discursiva do Planejamento Estratégico Urbano", en ARANTES, O.; VAINER, C.; MARICATO, E. *A cidade do pensamento único. Desmanchando consensos*. San Pablo, 2ª ed, Petrópolis: Ed. Vozes, 75-103.
- YPRODUCTIONS (2009); *Innovación en cultura. Una introducción crítica a la genealogía y usos del concepto*. Madrid, Traficantes de sueños.
- YÚDICE, George (2002); *El recurso de la cultura: usos de la cultura en la era global*. Barcelona, Gedisa.