



**Transformación de periferias, migraciones y asociaciones en González Catán, provincia de Buenos Aires, Argentina.**

Brenda Matossian\*

Fecha de recepción: 23-04-2021

Fecha de aceptación: 29-6-2021

**Resumen:** La complejización de la relación migración-ciudad demanda estudios de modo creciente. En las metrópolis, los espacios periurbanos expresan parte de estas transformaciones. Se busca analizar la incorporación de los/las migrantes tanto desde aspectos fijos (distribución, estrategias residenciales, emplazamiento de las asociaciones) como desde flujos (dinámicas, relaciones y movilidades). El estudio de caso se enfoca en González Catán, partido de La Matanza, Región Metropolitana de Buenos Aires. Allí la migración paraguaya se destaca por su peso demográfico, por la presencia de ciertas asociaciones y por su rol en la producción del espacio. El carácter transicional de este territorio periurbano se puede reconocer en tres claves: espacial, generacional y vinculada a las asociaciones.

**Palabras clave:** Periurbano, asociaciones, migración paraguaya.

**Title:** Transformation of peripheries, migrations and associations in González Catán, Buenos Aires province, Argentina.

**Abstract:** The complexity of the migration-city relation is increasingly demanding studies. In metropolises, peri-urban spaces express part of these transformations. This paper seeks to analyze the incorporation of immigrants both from fixed aspects (distribution, residential strategies, associations' locations) and from flows (dynamics, relationships and mobilities). The study case focuses on González Catán, La Matanza district, in Buenos Aires Metropolitan Region. There, Paraguayan migration stands out for its demographic weight, for the presence of certain associations and for its role in the space production. The transitional character of this peri-urban territory can be recognized in three keys: spatial, generational and linked to associations.

**Keywords:** Peri-urban, associations, Paraguayan migration.

---

\* Doctora en Geografía de la Universidad Nacional de Cuyo e Investigadora Adjunta del Consejo Nacional de Investigaciones Científicas y Técnicas (CONICET), en el Instituto Multidisciplinario de Historia y Ciencias Humanas (IMHICIHU). E-mail: bmatossian@gmail.com

## **Introducción**

Las migraciones internacionales en las últimas décadas han dado cuenta de una creciente diversidad en los tipos de movilidades que buscan ámbitos urbanos para su asentamiento. En paralelo, los estudios migratorios avanzaron en la deconstrucción de la idea rígida y definitiva de "origen-destino" para incorporar nociones que se hicieran eco de las movilidades, dinámicas y flujos intrínsecos en estos procesos. Así, en el marco del análisis de las lógicas espaciales de la migración transnacional, se configuraron constelaciones conceptuales que proponen estudiarlas desde nociones como la reversibilidad (Domenach y Picouet, 1990), las trayectorias migratorias (Giusti y Calvelo, 1998), los sistemas residenciales (Sassone, 2002), la plurilocalidad y la movilidad circular (Di Virgilio, Díaz y Ledo García, 2020). Estos son apenas algunos de los ejemplos asociados a estas propuestas para indagar las migraciones internacionales y la incorporación de migrantes en los espacios desde perspectivas renovadas y flexibles. En este contexto, la complejización tanto de las migraciones como de las transformaciones urbanas asociadas a las movilidades, demanda esfuerzos que intenten integrar y poner en diálogo preguntas, nociones y técnicas provenientes desde distintas disciplinas. Entre éstas, se puede incluir una mirada relacional respecto al rol de las asociaciones vinculadas a ciertos conjuntos de migrantes, no sólo en su tradicional función de mejorar la incorporación en las sociedades, sino también en los procesos de territorialización (Le Gall y Matossian, 2008).

Este artículo se posiciona desde estos puntos de partida en una búsqueda por comprender los modos a través de los cuales la incorporación de los/las migrantes en las ciudades se puede analizar de modo integral tanto desde los aspectos fijos (distribución, aspectos residenciales y de emplazamiento de las asociaciones), como desde los flujos. Más precisamente, se indaga sobre una parte de la migración de origen paraguayo asentada en un sector periurbano de la localidad matancera de González Catán, dentro de la Región Metropolitana de Buenos Aires. En este contexto, surge la pregunta acerca de las espacialidades, entendidas como diferentes formas de experimentar o vivir el espacio (Lindón, 2007), de

vecinos/as que allí residen y circulan, y de las asociaciones de migrantes en estos territorios, en un contexto de hábitat popular. Surge entonces la pregunta respecto al rol de las migraciones en estos territorios de ocupación reciente.

Con referencia a este último punto, vale resaltar que buena parte de los estudios urbanos tienden a analizar las migraciones en la metrópolis en su conjunto desde enfoques cuantitativos (Sassone y Matossian, 2014; Marcos y Mera, 2015), en su área central, la Ciudad Autónoma de Buenos Aires, y/o, en menor medida, en fragmentos de la misma (Sassone y Mera, 2007; Mera, 2017, entre otros). Esta tendencia también se halla en los estudios sobre apropiación de los espacios públicos y actividades comerciales asociadas a las migraciones dentro de las ciudades. Estos describen cómo distintos grupos de migrantes despliegan nuevas formas de producción y apropiación del espacio en los centros históricos. Se destaca el análisis de actividades comerciales específicas como venta de alimentos, centros de llamados, restaurantes, agencias de viaje y puntos de encuentro, en lo que, aplicado al caso chileno, Mansilla Quiñones e Imilan (2018) denominan una "nueva geografía de enclaves transnacionales" que transforman el paisaje urbano del centro de las ciudades.

¿Qué sucede en los espacios periurbanos? Para el caso de la Región Metropolitana de Buenos Aires, si bien se destacan los diversos aportes desde el Observatorio del Conurbano (Universidad Nacional de General Sarmiento), con abordajes a escala municipal en espacios periféricos (Rofman, 2010), la temática migratoria se encuentra escasamente profundizada. Dado que los estudios micro-espaciales dentro de los partidos de la metrópolis han recibido una menor atención, se busca dar cuenta de la dimensión territorial de los procesos migratorios en áreas alejadas de las centralidades urbanas, donde el acceso a oportunidades suele encontrarse restringido.

En una búsqueda por problematizar y complejizar las evidencias demográficas que señalan tendencias de concentración de la población nacida en Paraguay, este trabajo busca analizar, desde perspectivas cualitativas, las formas de incorporación de este conjunto social en el espacio periurbano. Este objetivo se desarrollará a partir de dos ejes: desde

las dinámicas residenciales y desde la conformación de distintos tipos de asociaciones vinculadas con "lo paraguayo" como parte de la configuración de las espacialidades.

Este artículo se estructura del siguiente modo. Los dos primeros apartados se enfocarán en los aspectos teóricos y en la estrategia metodológica definida. El desarrollo se compone de dos bloques, en el primero se indaga en las particularidades del área de estudio en relación con la dimensión migratoria en primera instancia, y luego con la dimensión residencial. El segundo bloque analiza la presencia y prácticas espaciales de dos asociaciones con fuerte vínculo con la "comunidad paraguaya" y su rol en la configuración de espacialidades periurbanas.

### **Aspectos teóricos**

Desde la geografía, el cruce ciudad-migración ha sido reconocido y analizado desde distintas tradiciones. Como se señaló para el caso de los estudios migratorios, el abordaje de las transformaciones urbanas en relación con las migraciones también experimentó notables cambios. Los primeros abordajes vinculados con técnicas propias de la geo-demografía fueron complementados y dinamizados, en décadas recientes, con enfoques cualitativos desde una perspectiva que intenta comprender los procesos también desde las subjetividades.

El concepto de segregación se vincula a los antecedentes en torno al tema de la incorporación de migrantes en áreas urbanas y las distinciones al interior de las metrópolis. El uso y aplicación de esta noción han cambiado considerablemente a lo largo de una historia que lleva un siglo de desarrollo. Los primeros estudios positivistas de la Escuela de Chicago se enfocaron en los procesos de formación de los "slums" en ciudades norteamericanas: áreas degradadas que rodean el centro de la ciudad, con altos niveles de hacinamiento y bajos niveles de ingresos. A su vez, estos espacios fueron asociados a espacios residenciales de migrantes y sus descendientes (afrodescendientes, mexicanos y portorriqueños, entre otros). Un ejemplo de estos abordajes es el de Burgess (1925) y su estudio de la expansión urbana de Chicago de acuerdo a la teoría de anillos

concéntricos complejizada a partir de la distinción de "China Town, Little Sicily y Black Belt", entre otras "áreas sociales" dentro del anillo del "slum".

Estas lógicas, propias de la ecología humana, han recibido distintas críticas, especialmente desde perspectivas marxistas renovadas en la década de 1960, por naturalizar las desigualdades y desatender los orígenes de éstas. Entre ellas se destaca Harvey (1977) que indica:

Aunque todos los investigadores serios admiten la gravedad del problema de los guetos, pocos de ellos ponen en tela de juicio las fuerzas que gobiernan verdaderamente nuestro sistema económico. De este modo, analizamos todo, excepto las características básicas de una economía de mercado capitalista (p.150).

Hacia fines del siglo XX se buscó analizar la proliferación de las urbanizaciones privadas, configurando una fase renovada en el devenir de los estudios sobre segregación. Así se disputaron los sentidos del concepto y se impulsaron nuevos marcos conceptuales y metodológicos, aunque las migraciones no siempre tuvieron protagonismo en las investigaciones.

Capel (1997) detalla cómo históricamente la migración ha sido una característica permanente de las ciudades, consustancial a las mismas y destaca el aporte de valor que esta población ha hecho a las urbes en términos de crecimiento económico y de innovación. También resalta los conflictos en sus procesos de inserción, traducidos en segregación social. Al respecto afirma que, más allá de cualquier condición, resulta indudable que el mecanismo fundamental de la segregación es el de las diferencias de renta: "Cuando los grupos de viejos, desempleados, inmigrantes, pobres tienen localizaciones segregadas eso se debe en buena parte a las rentas limitadas que les impiden elegir otras localizaciones" (Capel, 1997, s/p).

Los estudios en la intersección migración-ciudad han desplegado así interesantes análisis en torno a las múltiples desigualdades intrínsecas en los procesos de segregación residencial a partir del origen de la población. En el estudio de las ciudades en América Latina, como afirman Di Virgilio y Perelman (2014), si bien el análisis de las desigualdades socio-territoriales tradicionalmente se asoció al de la segregación residencial, las formas actuales de la vida urbana hacen necesaria abordarlas como gradientes móviles y relacionales en la ciudad.

Volviendo a la tensión entre las áreas centrales de las ciudades y sus márgenes, desde el materialismo histórico se piensan las desigualdades desde el derecho a la ciudad. Lefebvre sintetiza que “para la clase obrera, rechazada de los centros hacia las periferias, desposeída de la ciudad, expropiada así de los mejores resultados de su actividad, este derecho tiene un alcance y una significación particulares” (Lefebvre, 1978, p. 167).

Así, indagar en la distribución de la población al interior de la ciudad implica hacerlo en tanto producto del urbanismo neoliberal. Entonces, para comprender las dinámicas específicas que afectan a los/las migrantes, se deben considerar las desigualdades estructurales que restringen las posibilidades de acceso a la tierra y a la vivienda para los sectores populares. En las metrópolis latinoamericanas en continua expansión, los desplazamientos desde el centro hacia las periferias constituyen un componente esencial de las estrategias de sobrevivencia de los sectores populares que buscan soluciones a sus necesidades habitacionales (Cariola y Lacabana, 2003). Tomando estos aspectos en consideración, se busca evitar las dicotomías nativos-extranjeros que, tal como propone Mera (2011), tienden a ocultar diferencias y condicionantes sociales, económicos, políticos y culturales.

Además de los componentes materiales vinculados a las oportunidades desiguales de incorporación a la ciudad, a la tierra y a la vivienda, existe también una dimensión simbólica que afecta especialmente a las personas migrantes. Tal como señala Baeza (2011) al estudiar el emplazamiento de diversos grupos sociales subalternos en el espacio urbano de una ciudad media:

La localización en los bordes de la ciudad disminuye su visibilidad ante la sociedad receptora, que además los ubica en esa posición porque sólo en esos lugares quedan terrenos “disponibles” para ser ocupados por quienes no tienen opciones en el ejido urbano (p. 228).

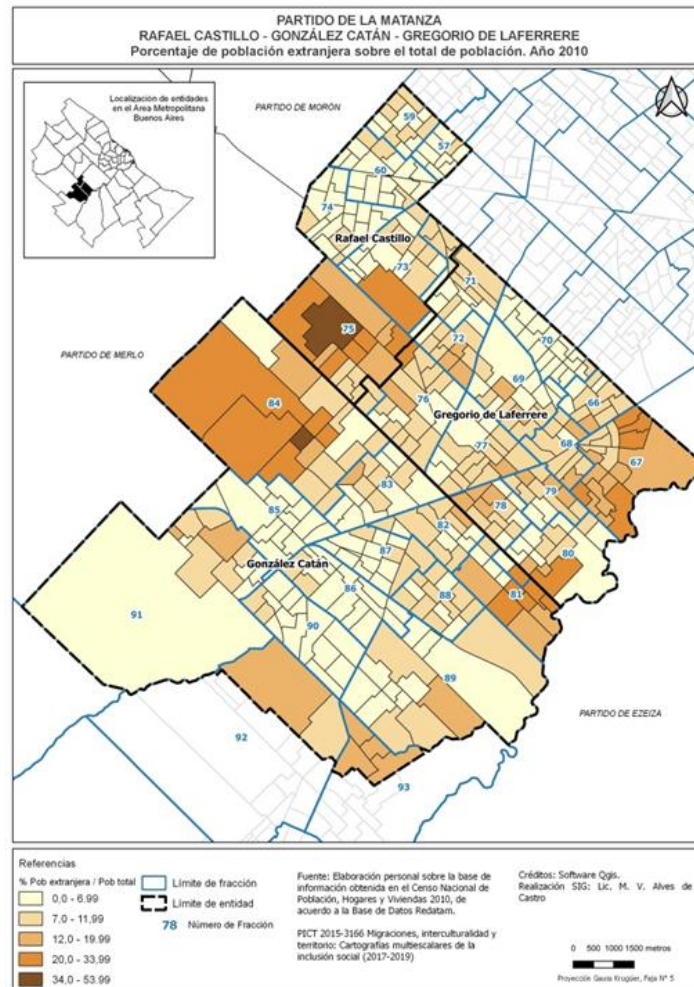
En ese mismo texto, la autora reflexiona en torno a cómo el asociacionismo propone mitigar las dificultades respecto a la marginación y percepción de rechazo, aspecto que se intentará abordar hacia el final de este trabajo.

## **Metodología**

El proceso de aproximación al área de estudio requirió diferentes estrategias vinculadas a distintas escalas de trabajo. Una primera aproximación fue a través del análisis bibliográfico y cartográfico a escala del conjunto del extenso partido de La Matanza (de 325 km<sup>2</sup>) y de una escala intermedia en la porción compuesta por las localidades de Gregorio de Laferrere, Rafael Castillo y González Catán (ver Figura 1). La segunda se encuentra asociada a una escala de análisis micro-espacial conformada como un área de estudio para la cual se desplegaron estrategias cualitativas como recorridos urbanos y entrevistas en profundidad. Esta última constituye la parte nodal de este trabajo.

La primera fase respondió principalmente a la necesidad de seleccionar un sector particular del municipio dentro del cual desplegar un enfoque de tipo cualitativo donde analizar la intersección entre migraciones y espacios urbanos periféricos. Para ésta, se realizó un relevamiento de diversas fuentes: bibliográficas, estadísticas, plataformas digitales con cartografía fija o dinámica, cartografía en soporte papel, notas periodísticas, sitios web de organismos provinciales y del sitio web municipal, entre los centrales. Luego, se sumó el procesamiento y análisis de información censal, se diseñó y generó cartografía temática gracias a la cual se identificaron áreas de expansión urbana reciente en las que también se registraron condiciones sociodemográficas desfavorables. Paralelamente, en cuanto a la dimensión migratoria, se distinguieron áreas donde los radios censales indicaran altos porcentajes de población nacida en países distintos a la Argentina, a partir de los datos del censo 2010. Atendiendo a la coincidencia que se aprecia en la superposición entre estas dimensiones – áreas de expansión reciente, condiciones sociodemográficas desfavorables y concentración de población migrante-, se definió el recorte del área de estudio en el norte de González Catán (ver Figura 1).

**Figura 1. Porcentaje de población extranjera sobre el total de población, Rafael Castillo, González Catán y Gregorio de Laferrere, 2010.**



Fuente: cartografía realizada por Alves de Castro para el PICT 2015-3166 sobre la base de información del Censo Nacional de Población, Hogares y Vivienda 2010.

La fase siguiente avanzó desde perspectivas cualitativas y permitió reconocer en el área de estudio barrios específicos en los cuales se expresa la condensación de las diversas desigualdades sociales y violencias estructurales, traducidas en dificultades de acceso y vulneraciones de derechos. Los recorridos urbanos permitieron identificar algunos aspectos estructurales que condicionan intensamente las formas de habitar estos espacios. En esta etapa, también fue posible tomar contacto con distintas organizaciones presentes en el territorio, principalmente con el primer nivel de atención social y en salud del gobierno local, y participar de ciertas actividades vinculadas a las problemáticas del área (específicamente las



mesas territoriales organizadas por el municipio como espacio de participación y discusión entre diversas instituciones presentes en el área). Frecuentar estas instancias permitió precisar mejor el sector de estudio y tomar contacto con referentes, tanto de ámbitos gubernamentales como de distintos tipos de asociaciones. Entre estas últimas se indagó especialmente en aquellas con intereses vinculados a la condición migratoria de vecinos/as. Estos primeros contactos permitieron el desarrollo de una parte importante del trabajo de campo: las entrevistas en profundidad. Las mismas se realizaron de modo presencial durante los años 2018-2019 y, durante el 2020, se sumaron algunas pocas más que debieron realizarse de modo virtual dado el contexto de pandemia por Covid-19. En suma, se concretaron un total de 26 entrevistas. Todas fueron grabadas, transcritas y luego trabajadas a partir de la técnica de análisis de contenido (Bardin, 1979). Dentro de esta perspectiva fue elegido el modo de abordaje temático (Minayo, 2013) con el objetivo de descubrir los núcleos de sentido que componen las textualidades trabajadas, a partir de la descripción de la presencia, ausencia o frecuencia de aparición de un determinado contenido para inferir conocimientos relativos a las condiciones de producción/recepción de estos mensajes (Bardin, 1979).

Fueron realizadas dos tipos de entrevistas con objetivos diferentes y orientadas a perfiles distintos. Por un lado, se entrevistaron migrantes que residieran en el área con el objeto de reconstruir sus experiencias de vida y aspectos vinculados con la llegada a este sector periurbano. Se buscó reconstruir sus trayectorias migratorias entendidas como el conjunto de movimientos protagonizados por un individuo o grupo familiar (Giusti y Calvelo, 1998). También se tomó esta reconstrucción considerando las dimensiones residenciales, laborales y familiares implícitas en las trayectorias migratorias (Sassone, 2018). Así, a lo largo de las entrevistas se hizo especial énfasis en los cambios de residencia dentro de la Región Metropolitana de Buenos Aires.

Por otro lado, se entrevistaron referentes locales (migrantes y no migrantes) con la intención de indagar en sus trayectorias residenciales, su mirada respecto de este espacio y los problemas que identificaban en él. Dentro de este tipo de entrevistas se destacan en este trabajo las realizadas

a referentes de asociaciones vinculadas a la composición migratoria de cierta parte de la población que reside y circula en el sector. En particular, se hizo hincapié en la sede deportiva del Club Atlético Deportivo Paraguayo (en adelante CADP) y en la Primera Agrupación Peronista Paraguaya (PAPPEM, siglas con las que se identifica).

### **González Catán Norte: dinámicas migratorias y presencia paraguaya**

La selección del recorte de análisis partió de una evaluación cartográfica inicial en la que se identificaron distintos sectores con mayor concentración de población nacida en países distintos a la Argentina dentro del amplio partido de La Matanza. En trabajos anteriores (Matossian, 2017) se indagó que, en el marco de la diferenciación de acuerdo a los distintos orígenes, se destaca allí la población nacida en Paraguay.

Para contextualizar brevemente esta heterogénea e histórica migración en el marco del área de estudio, vale recordar que dentro del conjunto de la población nacida en países distintos a la Argentina, Paraguay se constituye como el país más importante en términos cuantitativos. Desde 1947 y hasta 2010 fue el país con mayor peso demográfico dentro del conjunto de las personas nacidas en países vecinos. Aunque entre 1980 y 1991 el número de paraguayos/as residiendo en la Argentina se redujo en un 4.7 % (Cerrutti, 2009), a partir del censo de 1980 fue ascendiendo en su protagonismo hasta ocupar el tercer puesto en 1980, el segundo en 1991 y el primero en 2001 y 2010. Distintos estudios analizaron la migración paraguaya hacia Argentina en general y hacia Buenos Aires en particular (Halpern, 2006 y 2011; Bruno, 2013; Mera, 2014, entre otros). Para dimensionar su relevancia, varios de estos aportes destacan que el total de población paraguaya en Argentina para 2010 fue equivalente al 8,79% de la población total de Paraguay en ese momento. Como indican Bruno y Arrúa (2018), este registro sólo tuvo niveles análogos en las décadas de 1960 y 1970 durante la dictadura de Stroessner (ocurrida entre 1954 y 1989) cuando la emigración alcanzó importantes proporciones, principalmente por motivos políticos, pero también por la profunda desigualdad social (Palau, 2011).

Dentro de la Argentina, se destaca su concentración en la Región Metropolitana de Buenos Aires donde se hallaba en 2010 el 83% del total de paraguayos/as del país. Al interior de esta región, su distribución se reparte entre 18 % en el área central (la Ciudad Autónoma de Buenos Aires), 42 % en la primera corona, 31% en la segunda y el 9% restante en la tercera (Sassone y Matossian, 2014). Asimismo, la Matanza es el partido con mayor cantidad de población nacida en Paraguay con casi 78.000 habitantes (ver Tabla 1). A su vez, entre sus 16 localidades, González Catán se destaca con el 20% de la población nacida en Paraguay del total del municipio. La siguiente tabla sintetiza el peso de esta localidad matancera respecto al conjunto de esta población.

**Tabla 1. Población total, extranjera y nacida en Paraguay según censo 2010. Total del país, Región Metropolitana de Buenos Aires (RMBA), Partido de La Matanza y localidad de González Catán.**

<b>Indicadores</b>	<b>Total del país</b>	<b>RMBA</b>	<b>La Matanza</b>	<b>González Catán</b>
Población Total (PT)	40.117.096	14.839.026	1.775.816	238.067
Población Extranjera (PE)	1.805.957	1.235.807	171.682	20.031
% PE / PT	4,50	8,33	9,67	8,41
Población nacida en Paraguay (PP)	550.713	457.840	77.807	14.071
% PP / PE	30,49	37,05	45,32	70,25

Fuente: elaboración personal a partir de datos censales.

Respecto a la distribución espacial, la población nacida en países distintos a la Argentina, se representa -en la Figura 1- su porcentaje respecto a la población total para las localidades de Gregorio de Laferrere, Rafael Castillo y González Catán. Allí se distinguen los porcentajes más elevados en el extremo noroeste de este sector matancero, en el deslinde entre el norte de González Catán y el límite sur de Rafael Castillo.

Para caracterizar este espacio, en principio, se puede afirmar que se trata de un sector de urbanización reciente, que ha crecido a un ritmo vertiginoso en los últimos 15 años, de acuerdo al análisis de imágenes satelitales y a lo informado en distintas entrevistas en profundidad. En términos de representaciones suele asociarse con la presencia de población

de origen paraguayo, y allí se condensan una serie de elementos de interés para indagar en torno a las distintas lógicas de inserción en un contexto de marginalidad estructural. Asimismo, esta identificación con “lo paraguayo” advertida a lo largo del trabajo de campo, adquiere una materialidad particular a partir del emplazamiento de ciertas asociaciones estrechamente ligadas a este origen, principalmente la sede deportiva del CADP. Cabe indicar también que, lejos de constituir un área homogénea, este recorte condensa una serie de rasgos y complejidades que dan cuenta de las dinámicas propias del hábitat informal que, sin embargo, se pueden reconstruir y conocer con mayor nivel de detalle a partir de las trayectorias migratorias y residenciales de sus vecinos/as.

### **González Catán Norte: dinámicas residenciales**

Retomando la clasificación de asentamientos populares o informales propuesta por Cravino (2006), quien distingue villas y asentamientos, en este sector predominan los asentamientos o tomas de tierra. Estos se diferencian tanto por los aspectos físico-urbanos como por los procesos sociales: las villas se encuentran ubicadas principalmente en el área central de la Región Metropolitana de Buenos Aires y en su primera conurbación, mientras que los asentamientos se encuentran ubicados más hacia la periferia, en zonas de menor densidad poblacional, y poseen una trama urbana similar a la producida por los loteos ofrecidos por el mercado (Cravino, 2006). En el caso particular del área de estudio, el proceso de expansión urbana en este sector se produjo sobre terrenos bajos e inundables, caracterizadas por no cubrir las condiciones urbano/ambientales básicas necesarias para constituirse como residenciales. La ocupación gradual del área se desarrolló a partir de una serie de tomas de tierras, muchas de las cuales resistieron desalojos y se mantuvieron mediante la conformación de cooperativas (Matossian y Abal, 2020). Esta zona es una de las pocas de la mancha urbana en las que aún se observan espacios intersticiales entre los ejes de expansión metropolitana tentacular, propios de la aglomeración Gran Buenos Aires (Vapñarsky, 2000).

Ya en el marco del trabajo de campo, la mayoría de las personas migrantes entrevistadas nacieron en Paraguay, en menor medida en Bolivia y una en Uruguay. En palabras de una vecina de origen boliviano: "Acá hay paisanos, hay paraguayos, argentinos, uruguayos, viste que hay de diferentes lados. Pero hay más paraguayos, eso sí" (Vecina de 38 años, boliviana, vive en Argentina hace 13 años).

Al reconstruir las trayectorias migratorias fue posible identificar que se trata personas que ya llevan entre 10 y 30 años de residencia en la Argentina. Asimismo, dentro del país, todas relataron fases residenciales en otras localidades dentro de la metrópolis antes de llegar a este sector de La Matanza. Entre estas fases residenciales previas se destacaron las de la Ciudad Autónoma de Buenos Aires (CABA), otros partidos del eje Sur y Oeste de la Región Metropolitana de Buenos Aires y/o dentro del mismo partido de La Matanza. En este último caso, se refieren especialmente las localidades vecinas de Gregorio de Laferrere y Rafael Castillo. En varias trayectorias residenciales se identifican fases previas en villas (tanto en las de CABA como en las de Lanús o La Matanza), y/o largos periodos viviendo en casas particulares en las que trabajaban bajo la modalidad cama adentro.

En términos generales, las referencias espaciales detalladas en los relatos de las trayectorias residenciales, tanto en el caso de personas migrantes como no migrantes, dan cuenta de un tipo de desplazamiento en el área con una direccionalidad específica: desde sectores más próximos a las centralidades hacia aquellos más periféricos. Las familias extendidas han ido configurando nuevos núcleos que buscan posibilidades de acceso a la tierra y a la vivienda en un contexto cada vez más restrictivo. En el siguiente ejemplo, relatado por la encargada de un comedor, hija de padre paraguayo, se muestran con claridad estas dinámicas:

Antes yo vivía al frente del Deportivo Paraguayo, en la casa de mi suegra. Si, vivíamos con mi suegra. Bueno, nos compramos acá y era una oportunidad entre toda la familia, poniendo un puchito, porque en ese tiempo, era plata. Y bueno, de a poquito empezamos a levantar y se hizo todo el barrio. Yo hace 4 años me vine a vivir, así nomás ¿viste? porque ya no podíamos vivir con mi suegra. Encima yo tengo 5 chicos, mi suegra me había prestado dos piecitas. Porque antes vivíamos en una villa y ya no se podía vivir más en ese barrio (...) en Tablada (Referente barrial, 40 años, argentina).

La configuración de las periferias se produce a partir de una expansión que es simultáneamente espacial -las familias jóvenes buscan nuevos sectores hacia donde poder instalarse y acceder a la tierra y a la vivienda- al tiempo que es generacional -los nuevos barrios se configuran a partir de estas estrategias residenciales. En este plano juegan un rol destacado las denominadas "segundas generaciones", hijas e hijos de migrantes de origen principalmente paraguayo y boliviano.

Si bien las dificultades para el acceso a la ciudad afectan tanto a personas migrantes como no migrantes, la proporción relativamente alta de vecinos/as nacidos/as en países distintos a la Argentina complejiza los procesos de incorporación generando ciertos rasgos particulares. El ejemplo más evidente es el acceso a la documentación, que si bien se encuentra extendido, no está completamente saldado. No contar con documento nacional de identidad (DNI) dificulta el acceso a ciertos derechos, como obtener un certificado de finalización de un ciclo educativo, por mencionar solo uno. Al respecto, una referente de un jardín comunitario donde también funciona una escuela primaria para personas adultas, afirmaba las desigualdades también de género que pueden operar en estas dinámicas:

Acá lo que se ve, es que el primero que tiene la documentación es el varón de la familia. Porque es el primero que tiene que salir a buscar trabajo. Después los chicos, esto se dio a partir de la asignación, y recién después las tienen las mamás. Así que se va dando así el tema de los documentos. Hay algunos que hacen a los hijos más chicos la documentación, y van dejando para después a los hijos más grandes. Porque salía bastante plata cuando a mí me comentaron (Referente ámbito educativo, 53 años, argentina).

La dimensión migratoria, junto con la de clase y género, se entrelaza en el proceso de configuración de estos espacios periurbanos en el marco estructural del urbanismo neoliberal. En este contexto de oportunidades restringidas, ciertas asociaciones emergen como canales para acceder a algunas mejoras relativas para vecinos/as migrantes. En el próximo apartado, se hará foco en dos de ellas, especialmente vinculadas a la "paraguayidad" presente en este sector.

## **Asociaciones y configuración de espacios periurbanos**

Existen destacados estudios sobre las asociaciones de migrantes en el país. Por citar solo uno, la mirada de Pizarro resulta relevante a los fines de este trabajo, a partir de su énfasis en las heterogeneidades al interior de los colectivos de identificación en clave nacional (Pizarro, 2013). Más escasas son las producciones que relacionan las asociaciones con las espacialidades. Para analizar este vínculo resulta útil retomar la noción de "red social", entendida como el producto de interacciones entre individuos en contextos políticos, económicos y sociales más amplios (Hily et al., 2004).

Desde los estudios migratorios podemos aplicar la propuesta para distinguir las redes informales de las formales. Las primeras se basan, por ejemplo, en lazos familiares o gestados a partir de tener la misma localidad de origen y no implican membresía voluntaria. Por otro lado, las redes formales se caracterizan por una organización que las funda a través de reglamentos o textos legales administrativos y se hallan abiertas a la afiliación voluntaria (Hily et al., 2004). En el caso de los/las migrantes, el origen geográfico común (redes informales) a menudo puede explicar la formación de asociaciones (redes formales). Con el tiempo, la participación se suele extender a personas fuera de la "comunidad migrante", especialmente cuando la función de la asociación se amplifica. Más específicamente, el interés se enfoca en reconocer cómo estas redes resultan también protagónicas para el despliegue de estrategias de territorialización y cómo se materializan a determinadas escalas en este caso de estudio.

Crear asociaciones, nombrarlas y ponerlas en escena en el espacio local implica obtener un espacio físico, un lugar de reunión, como paso necesario para que la instalación de las asociaciones resulte una marca visible. Estos lugares llevan ciertas señales de pertenencia: la bandera y los colores de un país, la fotografía de dirigentes políticos, etc. Se percibe la voluntad de delimitar territorios en el espacio local a partir de la creación de micro-territorios (Le Gall y Matossian, 2008). Esta apropiación también muestra rasgos de intercambio como las imágenes que suelen representar las banderas de los países entrecruzados y las actividades "abiertas a la comunidad" de estas asociaciones.

Más allá de las fechas de encuentro emblemáticas, como pueden ser las conmemoraciones por la independencia de los respectivos países o festividades religiosas particulares, el foco se coloca en la relación de las asociaciones con su emplazamiento y entornos espaciales inmediatos, cotidianos con los que se vinculan. También interesa conocer cómo sus referentes configuran y representan estos territorios desde sus roles institucionales. Se presentarán para ello dos ejemplos con historias disímiles pero con un rasgo común vinculado a su localización en el área de estudio: el CADP y la PAPPEM. Estas dos asociaciones se contrastarán para dar cuenta de las heterogeneidades y asimetrías existentes al interior de la construcción de la "paraguayidad" en este sector del periurbano. Entendemos la presencia de distintos "grupos de migrantes paraguayos" asumiendo que "la nación, como sistema clasificador y como categoría en sí, es un artefacto cultural de una clase particular producida a partir de la modernidad y no un componente biológico del ser humano" (Halpern, 2006, p. 232).

### **Club Atlético Deportivo Paraguayo (CADP)**

A lo largo del trabajo de campo realizado, la presencia de la sede de este emblemático club se ha erguido como un fuerte componente que identifica el área con "lo paraguayo". Referencias espaciales como "atrás del deportivo", "la zona de los paraguayos" entre otras, se han repetido en las entrevistas a referentes y en numerosos intercambios informales durante el trabajo de campo. El emplazamiento en esta zona de la sede deportiva del CADP significa un hito en términos materiales y simbólicos. Se halla sobre una arteria asfaltada y relativamente consolidada en términos urbanísticos, en relación con el conjunto del área.

Se trata de una institución con larga historia, creada en 1961, cuya tradición da cuenta de las complejidades que la migración paraguaya ha tenido en la Argentina. Halpern (2006) la ha estudiado en profundidad y detalla que el CADP pasó a ser reconocido como la institución más popular de la comunidad paraguaya por sus integrantes y por organizaciones de otras comunidades. Luego agrega que se trata de:



Un lugar social en el cual se articulan diferentes modos de construcción de la identidad de la comunidad paraguaya en Buenos Aires. Los guaraníes —como se los conoce— tienen su sede, adquirida en 1992, en el porteño barrio de San Telmo. Su campo de deportes está ubicado en González Catán, provincia de Buenos Aires, una zona donde abundan los problemas derivados de la marginalidad (Halpern, 2006, p.199).

Existe un amplio consenso en destacar que aunque su actividad fundacional fue la práctica del fútbol, la institución se ha expandido y ha desarrollado también diferentes propuestas desde las dimensiones culturales y políticas. Por ejemplo, dentro de la sede deportiva se halla una ermita de la Virgen de Caacupé, patrona de Paraguay; allí se realiza la misa y el inicio de la procesión de esta advocación mariana del culto católico cada 8 de diciembre. En ese momento se congregan numerosas asociaciones paraguayas del municipio y de otros puntos de la Región Metropolitana de Buenos Aires. Se trata de momentos en los que este lugar irradia con una fuerte interacción en el entorno inmediato y también se vincula con otras escalas a partir de la presencia de referentes de jerarquía metropolitana.

Entre las actividades deportivas se destacan los torneos de fútbol interno como el Campeonato de los Pueblos, organizado “para paraguayos”. Respecto a sus funciones y a las dos sedes que tiene el CADP, el propio presidente detalla una diferenciación de funciones en cada una:

Mantenemos nuestra identidad, nuestras costumbres, comidas, el idioma. Estamos muy integrados a la sociedad argentina, en todos los ámbitos... el centro cultural es la sede del centro como espacio para actividades políticas, presentación de libros, lugar de encuentro de la comunidad migrantes (...) en González Catán, donde tenemos el polideportivo, es una cosa muy importante (...) el encuentro de la comunidad paraguaya pero ahí también ya con los hijos y la familia y ahí estamos muy integrados en el lugar porque tenemos excelentes relaciones con las instituciones públicas, el municipio, las escuelas públicas, les prestamos la sede (...) viene mucha gente de la comunidad y gente que no son de la comunidad, que la integramos bastante, eso es casi exclusivamente a través del deporte: fútbol, papi fútbol, vóley (Entrevista al presidente del CADP).

Esta apertura a la sociedad adquirió una fuerza particular en el contexto de la emergencia sanitaria y social a partir de pandemia generada por el Covid-19. En palabras del dirigente:

En este caso puntual de la pandemia pusimos a disposición la infraestructura para la sociedad y lo estuvieron usando hasta hoy donde se da comida a la

gente, nos sentimos bien del esfuerzo de los migrantes que hemos hecho una infraestructura que es útil para la sociedad, a excepción que unos sectores minúsculos de la sociedad argentina nos estigmatizan a los migrantes, muchas veces luchamos contra eso (Entrevista al presidente del CADP).

Este rasgo de asociación de "puertas abiertas" y en continua vinculación con las instituciones locales se destaca también por referentes del área de estudio. La localización de esta sede resulta estratégica en las dinámicas urbanas y puede interpretarse como un nexo entre las centralidades y los barrios dado su emplazamiento sobre la calle principal de este sector. Sin embargo, este rasgo fue obtenido con el tiempo. En los primeros años, luego de su adquisición en 1992, el entorno de este predio resultaba ser un paisaje muy diferente al actual. En palabras del presidente del CADP:

Era todo un descampado, eran chacras, chacras, y bueno surgió a través de un socio del club que había oportunidad de comprar, lo fuimos a ver y nos decidimos meter, se pagó, y bueno se fueron pagando con cuotas, con el trabajo de la gente el esfuerzo, haciendo eventos, campeonatos de futbol, fiestas, festivales, todo con el esfuerzo de la gente. Hoy, en estos últimos años, mejoró mucho la infraestructura de alrededor del predio, por ejemplo, se amplió la avenida, ya está todo avenida, bien, asfaltaron un costado del predio (...) después alrededor del club, más en el fondo, los grandes descampados también y eso están todos poblados y una gran mayoría de la comunidad paraguaya... y la gente que está ahí cercana justo en la zona que hay mucha gente de la comunidad, pero no solo de la comunidad, viene muchísima gente de argentina con sus hijos, todo pero una gran mayoría de la comunidad... pero sin problema (Entrevista al presidente del CADP).

La presencia de redes formales, pero especialmente informales, impactó en la instalación de la sede deportiva tal como funcionó también en las estrategias residenciales de vecinos/as que viven en los barrios aledaños.

El rol de esta asociación en las mejoras hacia los/las vecinos/as, específicamente migrantes, se ha destacado en el pasado a partir de su participación activa a nivel local durante el Programa Patria Grande. Este programa, llevado a cabo por la Dirección Nacional de Migraciones (DNM) entre 2006 y 2010, tenía como principal objetivo la regulación documentaria. Para su implementación las asociaciones de migrantes tuvieron un rol protagónico (Rodrigo, 2019).

Más recientemente, en el mes de noviembre del 2020, durante el contexto de pandemia, se desplegó en la sede un operativo con la Dirección Nacional de Migraciones para facilitar la tramitación de documentos:

Nosotros por nuestra cuenta conseguimos las camionetas de la DNM lo trajimos, las camionetas que vienen para hacer documentos, lo trajimos acá, hicimos 4 días de publicidad y aparecieron dos mil personas, nos asustó, realmente, nos asustó, esa es la realidad de los problema social que tienen los migrantes y hasta ahora nadie se ocupa (...) a nosotros nos preocupa el tema de la documentación porque usted sabe que el documento es el primer elemento de inclusión de las personas en la sociedad, sino está marginada, explotada y la documentación permite dar un paso importante en el encuentro de oportunidades (Entrevista al presidente del CADP).

### **Primera Agrupación Peronista Paraguaya (PAPPEM)**

Esta asociación de función político-partidaria y social tiene un origen reciente. Fue creada en el año 2018 a partir del impulso dado por su director, quien explica este comienzo de modo entramado con su historia personal. Nacido en Argentina, hijo de padre paraguayo y madre argentina, su propia trayectoria residencial incluyó un largo período viviendo en la capital paraguaya y en Buenos Aires en las localidades de Pontevedra en el partido de Merlo y en distintos puntos de González Catán en La Matanza. A diferencia de lo que ocurre con el presidente del CADP, el director de PAPPEM residía al momento de la entrevista dentro del área de estudio, en el mismo barrio donde se emplaza la organización, de ocupación reciente y escasa consolidación urbana. En su descripción detalla:

Ya nos conocemos entre todos. Es como vivir en un pueblo de alguna provincia que pasan y se conocen todos (...) acá en mi barrio tenemos el 90% de la colectividad paraguaya, tenemos el 8% de, ponele, argentinos, y después el otro porciento de peruanos y bolivianos, pero muy poquitos (Entrevista al director de PAPPEM).

Una vez asentado en Argentina, luego de muchos años en Paraguay, relata que comenzó a trabajar en un merendero, luego en un comedor y estos antecedentes estimularon la creación de esta asociación:

Surgió la idea de abrir, mediante la necesidad que había. Mucha gente sin documentos, empezamos a visitar los barrios. Y bueno, fuimos haciendo, generando vínculos con el Consulado de San Justo (...) Yo vengo laburando 6 años y PAPPEM, más o menos, van a ser 2 años y medio, van a ser 3 que se inaugura la organización, la agrupación (Entrevista al director de PAPPEM).

Las actividades que desarrolla la PAPPEM tienen la particularidad de funcionar a modo de red territorial, gestionando recursos y donaciones, y distribuyéndolos entre los distintos puntos de ésta. La sede se encuentra en un barrio de formación reciente, en la continuación de una avenida importante del área, hacia un sector aún sin consolidar. Desde allí se articula el trabajo con la red de merenderos y comedores que operan como:

Puntos de encuentro con los vecinos, cuando tenemos una reunión en diferentes barrios de La Matanza (...) en José C. Paz, tenemos también en Merlo, tenemos compañeros peruanos, compañeros bolivianos. Ahora se sumaron algunos colombianos (Entrevista al director de PAPPEM).

Se resalta también el carácter amplio de la participación, que excede al partido de La Matanza y también al origen paraguayo.

Por el evidente componente político partidario de la agrupación, explicitado en su nombre, una de sus actividades destacadas en 2019 fue la promoción del empadronamiento para ejercer el voto en las elecciones de octubre de aquel año. Entonces, quienes estuvieron registrados pudieron participar eligiendo candidatos/as a nivel provincial y municipal.

Tal como se destacó en el relato de las autoridades del CADP, desde el PAPPEM también existe un eje de actividades orientado en la facilitación de las gestiones para regularizar la situación documentaria de los/las migrantes:

Estuve hablando con el director de la embajada para ver si podía dar una mano, porque también tenemos mucha gente indocumentada que necesita hacerse los documentos urgentes (Entrevista al director de PAPPEM).

Estas gestiones se canalizan a través del contacto con el Consulado de la República del Paraguay en San Justo, La Matanza. Otro de los vínculos fuertes de PAPPEM es con la Secretaría de Trabajadores Migrantes y Refugiados/as de la Unión de Trabajadores y Trabajadoras de la Economía Popular (UTEP). Si bien se mencionan articulaciones con la Secretaría de Desarrollo Social del municipio, no se plantean con la misma intensidad que con los otros lazos.

Finalmente, en el contexto de pandemia, las problemáticas percibidas y atendidas desde el PAPPEM se enfocan, en primer lugar, a la exclusión - debido a la falta de documentación-, para acceder a la ayuda del Estado a

través del Ingreso Familiar de Emergencia. También a situaciones de personas paraguayas que se encontraban circunstancialmente en la Argentina y no podían volver al país debido al cierre de las fronteras. En esta cuestión la asociación funcionó como nexo entre la embajada y estas personas, obteniendo asistencia económica para su retorno.

Más allá de las posibilidades de acción de la asociación, la agudización de las problemáticas sociales y económicas se incrementó en el año 2020, durante la pandemia por covid-19, profundizando las desigualdades estructurales en la que ya se encontraban muchos vecinos/as del área. El dirigente detallaba de este modo el contexto:

Una de las problemáticas más grandes que hay en estos momentos con, no solamente la colectividad paraguaya sino las diferentes colectividades es que dejaron de trabajar. Mucha gente trabajaba en negro, mucha gente que trabajaba en blanco tampoco recibe o recibe la mitad de lo que estaban cobrando. Y mucha gente que conozco fue expulsada de los alquileres que vivían. Entonces, una de las problemáticas más grandes que tenemos es eso. Tenemos un decreto de que no pueden desalojar, el problema es que cuando la pandemia termine y la gente tenga que empezar a buscar un trabajo nuevo, ya les preocupa saber que van a tener que estar en la calle y no tener un lugar adonde refugiarse (Entrevista al director de PAPPEM).

Frente a la gravedad del contexto, ambas asociaciones, junto con el Estado en sus distintos niveles, han buscado articular esfuerzos y colaborar en la elaboración, entrega de viandas y/o distribución de alimentos. Más allá del contexto excepcional de pandemia, la visibilidad y la conformación de redes en las asociaciones les dan un margen de acción más importante y las fortalece. El desarrollo de actividades diversas y de su condición de “puertas abiertas” les ha otorgado la oportunidad de desarrollar relaciones que trascienden el círculo comunitario inicial.

Aunque las asociaciones se hayan creado sobre la base de una “comunidad de migrantes” para responder a problemas específicos o intereses particulares (el deporte en el CADP y la política partidaria para la PAPPEM), su acción se ha desplazado de los individuos a los territorios, con más fuerza incluso durante el contexto de pandemia. En el caso del CADP, su sede deportiva resulta ya protagonista del espacio urbano, con una infraestructura, emplazamiento estratégico y fuerte capacidad de gestión de recursos ya instalada. Desde PAPPEM el trabajo se despliega en forma

netamente reticular, se trata de una organización reciente, en proceso de consolidación. Cada uno desde sus intereses, capacidades y tradiciones, se ha involucrado con la producción del espacio periurbano desde un rol activo y comprometido con las espacialidades de vecinos/as, tanto migrantes como no migrantes.

Finalmente, más allá de ser este un abordaje exploratorio, resulta interesante repensar la presencia de ambas asociaciones como una forma de disputar la "paraguayidad", de evidenciar lo complejo y heterogéneo de aquellos que se podría referir como "paraguayos/as en González Catán". En este sentido es importante recuperar lo que indicaba Halpern (2006):

Los paraguayos, al igual que tantos otros grupos, a diferencia de las pasividades y ocultamientos oficiales atribuidas (y las formas específicas estigmatizantes en que luego fueron visibilizados), se constituyen como un sector que actúa en diferentes terrenos, en distintos momentos de la historia (en algunos casos como 'paraguayos' y en otros o simultáneamente como parte de otros clivajes identitarios) (p. 238).

La presencia de estas asociaciones, junto con los procesos de consolidación residencial, resulta insoslayable para la identificación de elementos explicativos que ayudan a comprender los procesos de expansión urbana de la metrópolis en este sector.

### **Reflexiones finales**

El recorrido de este trabajo ha buscado dar cuenta de los modos a través de los cuales la incorporación de las personas migrantes en las ciudades se puede analizar de modo integral, tanto desde los aspectos fijos como desde los flujos. Respecto a los primeros, las dimensiones demográficas de distribución, junto con los aspectos residenciales y de emplazamiento de las asociaciones, aportaron elementos que permiten caracterizar este espacio y sus problemáticas. Desde los flujos, a través de la investigación de trayectorias, relaciones y movilidades, fue posible indagar el dinamismo de un sector en continua transformación.

El espacio particular sobre el que se profundizó, muestra rasgos propios de un sector del periurbano metropolitano en pleno proceso de urbanización, lo cual imprime una fuerte velocidad a su transformación. Allí,

además, se ha observado que la dimensión migratoria resulta destacada en la comprensión de las espacialidades periurbanas.

Esta porción del amplio y complejo municipio de La Matanza es territorio de condición transicional, o de interfase. Se pueden identificar distintos grados de urbanización, desde sectores más consolidados hasta aquellos más informales. Estos gradientes se replican incluso en la presencia de asociaciones vinculadas a la "comunidad paraguaya" a partir de su emplazamiento. El lugar de implantación de las asociaciones da indicios respecto a su jerarquía, las posibilidades de contacto con la sociedad receptora y el margen de acción que alcanzan a desplegar. Mientras que el CADP desarrolla su acción a escala regional metropolitana, siendo su enclave matancero una "sede deportiva" en relación con su "sede social" en la centralidad de la Ciudad Autónoma de Buenos Aires, el PAPPEM actúa a escala intraurbana y periurbana. Si bien no se ha logrado profundizar en este trabajo la historia, tradición y contextos de creación de cada una de las asociaciones, resultan también insoslayables para comprender su alcance.

El funcionamiento de redes, migratorias y no migratorias, formales e informales, particularmente en situaciones adversas como la de una pandemia, han forjado concertaciones basadas en la solidaridad socio espacial. Así, la fundación y pertenencia a una asociación puede implicar una estrategia de doble función: legitimar la visibilidad del grupo dentro de la sociedad receptora y reforzar los procesos de apropiación del espacio. Este análisis permite reconocer que la construcción de redes formales implica una territorialización más fuerte, una mayor visibilidad, tanto en términos de fijos sino también de flujos, como muestra por ejemplo la red constituida desde el PAPPEM.

El carácter transicional de este recorte espacial puede ser leído entonces desde tres claves: a) una espacial, dada la expansión urbana hacia sectores con tierra "disponible" y degradada, en un marco restrictivo propio del urbanismo neoliberal; b) una generacional, considerando el crecimiento de las familias y las necesidades de viviendas y tierras que esto implica; y c) una vinculada a las asociaciones, cuya creación, mantenimiento y desarrollo acompaña también el proceso de avance.

La propuesta para comprender las dinámicas socio territoriales propias de áreas periurbanas en contextos de desigualdad estructural, agudizada por el contexto generado por la pandemia del virus Covid-19, buscó aportar al conocimiento de las lógicas y mecanismos involucrados en lo que Galster y Killen (1995) denominaron "geografía de oportunidades metropolitanas". La articulación de factores estructurales -como el mercado del suelo y de la vivienda, el sistema educativo, el mercado de trabajo, el sistema de justicia-, imbricados con los elementos subjetivos de las personas -como su clase social, género, edad, etnicidad, etc.- demandan abordajes desafiantes para los estudios urbanos y migratorios. Bajo esta consigna, recuperar el protagonismo de las redes sociales locales y de las dinámicas residenciales en escalas micro espaciales contribuye a analizar de modo integral las desigualdades socio territoriales, como una forma de hallar y potenciar aquellos canales que mejoren la geografía de oportunidades para quienes residen y circulan por estos espacios.

## **Bibliografía**

- Baeza, Brígida (2011). Migración boliviana en Comodoro Rivadavia (Chubut): asociacionismo y lazos transnacionales. En C. Pizarro (Coord.) *Migraciones internacionales contemporáneas. Estudios para el debate* (pp. 223-242). Ciccus.
- Bardin, Laurence (1979). *Análise de conteúdo*. Edições 70.
- Bruno, Sebastián (2013). El proceso migratorio paraguayo hacia Argentina: evolución histórica, dinámica asociativa y caracterización sociodemográfica y laboral. *OIM, Migrantes paraguayos en Argentina: Población, instituciones y discursos. Cuadernos Migratorios*, 4, pp. 11-55.
- Bruno, Sebastián y Arrúa Edith (octubre de 2018). *El retorno migratorio paraguayo desde Argentina y España y los interrogantes sobre la inserción laboral. Algunas respuestas desde la Encuesta sobre inserción sociolaboral de migrantes retornados (2016)*. 8vo. Congreso de la Asociación Latinoamericana de Población, Puebla, México. Recuperado de: <http://www.alapop.org/Congreso2018/PDF/00372.pdf>
- Burgess, Ernest (1925). The Growth of the City. An Introduction to a Research Project. En R. Park y E. Burgess, *The City*. University of Chicago Press.
- Capel, Horacio (1997). Los inmigrantes en la ciudad. Crecimiento económico, innovación y conflicto social. *Scripta Nova* (3), s/p.
- Cariola, Cecilia y Lacabana, Miguel (2003). Globalización y desigualdades socioterritoriales: la expansión de la periferia metropolitana en Caracas, *Revista EURE*, (29)87, pp. 5-21.



Cerrutti, Marcela (2009). *Diagnóstico de las poblaciones de inmigrantes en la Argentina*. Serie de Documentos de la Dirección Nacional de Población, (2), Ministerio del Interior, Organización Internacional para las Migraciones.

Cravino, Cristina (2006). Evolución cuantitativa y transformaciones cualitativas de los asentamientos populares del Área Metropolitana de Buenos Aires (1980-2015). En C. Cravino, *La ciudad (re)negada Aproximaciones al estudio de asentamientos populares en nueve ciudades argentinas* (pp. 67-102). Ediciones de la UNGS.

Di Virgilio, Mercedes, Díaz, Mariela y Ledo García, Carmen (2020). Introducción. En *Bolivia en Argentina y América Latina: trayectorias y políticas migratorias en contextos de plurilocalidad*, (pp. 15-24). IMHICIHU-CONICET.

Di Virgilio, Mercedes y Perelman, Mariano (2014). Ciudades latinoamericanas. La producción social de las desigualdades urbanas. En M. Di Virgilio y M. Perelman (Coords.), *Ciudades latinoamericanas: desigualdad, segregación y tolerancia* (pp. 9-23). CLACSO.

Domenach, Hervé y Picouet, Michael (1990). "El carácter de la reversibilidad en el estudio de la migración". *Notas de Población*, (49) 49-69.

Galster George C. y Killen Sean P. (1995). The Geography of Metropolitan Opportunity: A Reconnaissance and Conceptual Framework. *Housing Policy Debate*, (6) 1, pp. 7-43.

Giusti, Alejandro y Calvelo, Laura (1998). En búsqueda de una medición de la reversibilidad. En D. Celton, H. Domenach y A. Giusti (Eds.), *Migraciones y Procesos de Integración Regional, II Congreso Europeo de Latinoamericanistas*, Universidad de Córdoba, Universidad de Buenos Aires, Córdoba.

Halpern, Gerardo (2006). *Etnicidad, inmigración y política. Representaciones y cultura política de exiliados paraguayos en Argentina*. (Tesis de doctorado). Facultad de Filosofía y Letras, Universidad de Buenos Aires.

Halpern, Gerardo (2011). *Migrantes. Perspectivas (críticas) en torno a los procesos migratorios del Paraguay*. Ápe Paraguay.

Harvey, David (1977). *Urbanismo y desigualdad social*. Siglo XXI.

Hily, Marie-Antoinette, Berthomière William, Mihaylova Dimitrina (2004). La notion de "réseaux sociaux" en migration, *Hommes et migrations*, (1250), pp.6-13.

Lefebvre, Henri (1978). *El derecho a la ciudad*. Cuarta edición. Ediciones Península.

Le Gall, Julie y Matossian, Brenda (2008). Associations et réseaux régionaux: des outils pour analyser les processus de territorialisation des migrants. *L'Ordinaire Latino-Americain*, (208-209), pp. 117-142.

Lindón, Alicia (2007). Los imaginarios urbanos y el constructivismo geográfico: los hologramas espaciales. *Revista Eure*, 99 (XXXIII), pp. 31-46.

Mansilla Quiñones, Pablo e Imilán, Walter (2018). Migrant reterritorializations through body and its expressions. *Estudios atacameños*, (60), pp. 241-256. Recuperado de: <https://dx.doi.org/10.4067/S0718-10432018005001503>

Marcos, Mariana y Mera, Gabriela (2015). Migrantes internacionales en la Aglomeración Gran Buenos Aires: un análisis cuantitativo de su distribución espacial. *Cuadernos Geográficos*, (54), pp. 257 - 282.

Matossian, Brenda (agosto 2017). *Cartografías matanceras: una aproximación geodemográfica al estudio de las migraciones*. XII Jornadas de Sociología, FSOC-UBA. Buenos Aires, Argentina. Recuperado de: [http://jornadasdesociologia2017 sociales.uba.ar/altaponencia/?acciones2=ver&id\\_mesa=8&id\\_ponencia=847](http://jornadasdesociologia2017 sociales.uba.ar/altaponencia/?acciones2=ver&id_mesa=8&id_ponencia=847)

Matossian, Brenda y Abal, Yamila (2020). De menciones y omisiones: experiencias de desigualdad en un barrio periurbano de La Matanza. *REVIISE*, 16 (16), pp. 131-145. Recuperado de: <http://www.ojs.unsj.edu.ar/index.php/reviise/article/view/486/494>

Mera, Gabriela (2011). Pensar las categorías, pensar al Estado. Reflexiones en torno al concepto de segregación espacial de los inmigrantes. En C. Pizarro (Coord.) *Migraciones internacionales contemporáneas. Estudios para el debate* (pp. 143-160). Ciccus.

Mera, Gabriela (2014). Migración paraguaya en la Ciudad de Buenos Aires (2010): distribución espacial y pobreza. *Revista Latinoamericana de Población*, 8(14), pp. 57-80. Recuperado de: <https://doi.org/10.31406/relap2014.v8.i1.n14.3>

Mera, Gabriela (2017). Entre el mapa y el croquis: la segregación espacial de los migrantes paraguayos en la Ciudad de Buenos Aires, *Estudios Socioterritoriales*, (22), pp. 47-63.

Minayo, Maria Cecilia de Souza (2013). *La artesanía de la investigación cualitativa*. Lugar editorial.

Palau, Tomás (2011). El marco expulsivo de la migración paraguaya. Migración interna y migración externa. En G. Halpern (Comp.), *Migrantes. Perspectivas (críticas) en torno a los procesos migratorios del Paraguay* (pp. 40-59). Ápe Paraguay.

Pizarro, Cynthia (2013). La bolivianidad en disputa. (Des)marcaciones de etnicidad en contextos migratorios. En G. Karasik (Coord.) *Migraciones internacionales. Reflexiones y estudios sobre la movilidad territorial contemporánea* (pp. 331-360). Ciccus.

Rofman, Adriana (2010). *Sociedad y territorio en el conurbano bonaerense. Un estudio de las condiciones socioeconómicas y sociopolíticas de cuatro partidos: San Miguel, José C. Paz, Moreno y Morón*. Universidad Nacional de General Sarmiento.

Rodrigo, Federico (2019). La territorialización de la política migratoria. Transformaciones en las vinculaciones entre agencias estatales y organizaciones de migrantes bolivianos, *(En)clave Comahue*, (25), pp. 83-104.

Sassone, Susana (2002). *Geografías de la exclusión: inmigración limítrofe indocumentada en la Argentina. Del sistema mundo al lugar*. (Tesis de doctorado) Facultad de Filosofía y Letras, Universidad Nacional de Cuyo.

Sassone, Susana (2018). Trayectorias migratorias: sobre anclajes y movilidades desde la experiencia espacial del sujeto. En M. Di Virgilio y M. Perelman (Coord.), *Desigualdades persistentes y territorialidades emergentes. Disputas por el espacio urbano* (pp. 163-192). Biblos.

Sassone, Susana y Mera, Carolina (2007). Barrios de migrantes, espacios interculturales: coreanos y bolivianos en la Ciudad de Buenos Aires. *XXVI Congreso de la Asociación Latinoamericana de Sociología*. Asociación Latinoamericana de Sociología, Guadalajara, México.

Sassone, Susana y Matossian, Brenda (2014). Metropólización, migración y desigualdades sociales. Evidencias geográficas sobre la Región Metropolitana de Buenos Aires. En M. Di Virgilio y M. Perelman (Coords.) *Ciudades latinoamericanas. Desigualdad, segregación y tolerancia* (pp. 221-252). CLACSO.

Vapñarsky, César (2000). *La aglomeración de Gran Buenos Aires. Expansión espacial y crecimiento demográfico entre 1869 y 1991*. Eudeba.