

# Trayectorias ocupacionales al inicio de la vida laboral

30

## Ruth Sautu

Universidad de Buenos Aires, Facultad de Ciencias Sociales, Instituto de Investigaciones Gino Germani, Ciudad Autónoma de Buenos Aires, Argentina.

rsautu@fibertel.com.ar

## Joaquín Carrascosa

Universidad de Buenos Aires, Facultad de Ciencias Sociales, Instituto de Investigaciones Gino Germani, Ciudad Autónoma de Buenos Aires, Argentina.

joaquin.carrascosa91@gmail.com

Laboratorio

## Resumen

El artículo analiza la etapa inicial (de los 18 a 29 años de edad) de las trayectorias ocupacionales de 883 varones y mujeres residentes del AMBA que en 2015-2016 tenían entre 29 y 65 años de edad. Las trayectorias fueron agrupadas en 10 conjuntos ocupacionales teniendo en cuenta la ocupación desempeñada a los 29 años. En la construcción de las trayectorias se utilizó el paquete de R TraMineR para minar, analizar y visualizar en un gráfico las secuencias de datos categóricos. Este paquete permite organizar y representar gráficamente en colores las distintas trayectorias laborales de una población, considerando también distintas características como su clase de destino y su cohorte, etc. permitiendo así su comparación. Subsecuentemente el análisis de cluster aplicado al total de las trayectorias mostró como se agregaban entre sí en 6 tipos de trayectorias.

Palabras clave: trayectoria ocupacional – inicio vida laboral – TraMiner – rotación ocupacional

## Summary

This paper analyzes early labor occupational trajectories (from 18 to 29 years old) of 883 men and women residents of the Metropolitan Area of Buenos Aires than in 2015-16 where between 29 and 65 years old. Their occupational trajectories were aggregated into 10 groups taking into account the occupation their occupation when they were 29 years old. To build the trajectories we used the R package TraMiner to mine, analyze and visualize graphically sequences of categorical data. This package allowed us to organize and represent graphically the different occupational trajectories of a population, also taking into account different characteristics such as class destinations and birth cohort, etc. allowing us to compare among different categories. Subsequently, cluster analysis was applied to the trajectories to organize them into 6 types.

Keywords: occupational trajectories – TraMiner – occupational turnover – early occupational trajectories

Recibido: 3 julio 2020

Aprobado: 23 de octubre 2020

## Introducción

En el marco de una perspectiva teórica de clases sociales, el principal objetivo de un análisis de las trayectorias ocupacionales durante los primeros años de la vida laboral es responder a la pregunta: ¿En qué se diferencian las trayectorias al inicio de la vida laboral, de personas que desempeñan distintas ocupaciones?

El objetivo de este artículo es dar respuesta a ese interrogante planteándonos el análisis de trayectorias ocupacionales de jóvenes de 18 a 29 años de edad en el marco de su pertenencia a clases sociales. Al respecto, dos decisiones teórico-metodológicas son claves: primero, el análisis de las trayectorias iniciales tomara el desempeño de una ocupación a los 29 años como el criterio básico de subdivisión del universo de casos que constituyen nuestra muestra de estudio. Y segundo, usaremos el paquete de R TraMineR para analizar las trayectorias ocupacionales de los casos durante los años iniciales de su vida laboral.

Subsecuentemente el artículo plantea un interrogante directamente vinculado con lo anterior: establecer si el contexto histórico económico actúa sobre las características de las trayectorias ocupacionales tempranas. El análisis de

cohortes permitirá acercarnos a ese objetivo.

Los planteados no son los únicos interrogantes que merecen ser respondidos. El más importante son las diferencias de género. En este artículo analizaremos el total de los casos sin distinguir género, tarea que asumiremos en el futuro. El análisis de conjunto nos permitirá ver cuáles son los requerimientos de mano de obra de los múltiples posibles mercados de trabajo. El conjunto de trayectorias ocupacionales de un periodo dado es una imagen estilizada de la clase de conocimientos, habilidades y tipos de prácticas demandadas y efectivamente empleadas, más allá de quienes las desempeñan. La discriminación laboral tiene lugar en las probabilidades del acceso y durante el desempeño cuando se establecen diferentes condiciones laborales y nivel de remuneraciones.

El artículo está organizado en seis partes. Comenzaremos planteando el abordaje teórico desde el cual analizamos las trayectorias ocupacionales. A continuación, describiremos los procedimientos metodológicos y la construcción de los datos usando el paquete de R TraMiner y el análisis de clusters. En la tercera parte analizamos las trayectorias ocupacionales, entre los 18 y 29 años, de personas que en la actualidad tienen entre 29 y 65 años. La cuarta parte se plantea las diferencias que pueden emerger cuando se divide el universo de trayectorias según la cohorte de nacimiento de las personas que las han desarrollado. Esta parte espera mostrar como el análisis de cohortes nos permite acercarnos al conocimiento de los mercados laborales respecto del empleo en las etapas iniciales de la vida económicamente activa. En la quinta parte describimos la similitud entre trayectorias ocupacionales. El artículo cierra con reflexiones acerca de los resultados del análisis.

## **Clases sociales y trayectorias ocupacionales de jóvenes en los cursos de vida**

En una combinación de las perspectivas marxista y weberiana, en el presente estudio las clases sociales constituyen el marco dentro del cual las trayectorias ocupacionales deben ser analizadas e interpretadas. La ocupación desempeñada es una bisagra entre la estructura económica y la estructura de clase, de allí que universalmente sea utilizada tanto como indicador de la pertenencia a clase y como un componente clave para comprender el funcionamiento de los mercados laborales (Kalleberg & Berg, 1994; Ganzeboom & Treiman, 1996; Goldthorpe, & McKnight 2006).

En el proyecto del cual este artículo forma parte las clases sociales son conceptualizadas: i. como relaciones sociales de poder que establecen probabilidades de apropiarse del excedente económico; ii. por lo cual la capacidad de acumulación inherente a las diversas clases sociales está determinada por

el control de recursos, capacidades, conocimientos y privilegios jurídicamente sancionados y básicamente vehiculizados a través del desempeño ocupacional. Los mercados de bienes y servicios y de trabajo son el ámbito en el cual se dirimen las relaciones de poder. La capacidad de control de recursos materiales y simbólicos establece las probabilidades de acceder o no a distintos mercados laborales (Sautu 2011, 2016). En el sistema económico esa capacidad toma la forma de obtención de salarios, ganancias, retribuciones de todo tipo asignadas vía el desempeño ocupacional en todo tipo de entidades y organizaciones, públicas y privadas, incluidos los cuenta propia y tenedores de asignaciones no retributivas. La capacidad diferencial de apropiarse del excedente económico da cuenta de la capacidad de acumulación de riqueza y por ende es un componente esencial de las condiciones básicas de existencia; es así clave para comprender las clases sociales.

El excedente económico es la porción remanente una vez pagados los factores de producción y cargas tributarios, la cual es apropiada por las empresas y las personas y familias (muchas veces transferidas a paraísos fiscales). Su origen son reservas tangibles e intangibles, know-hows, privilegios de monopolio de mercado e incrementos en la productividad no traducidos en mayores salarios ni reducción de precios. Una fuente principal es la proveniente de la apropiación diferencial de los incrementos en la productividad producidos por el cambio tecnológico en la producción y organización de las empresas.

Las relaciones sociales que tienen lugar con motivo de la participación económica (vía la ocupación) son relaciones intrínsecamente económicas y jerárquicas y están entrelazadas con las relaciones de clase. Los cambios o repeticiones ocupacionales a lo largo de la trayectoria o historia laboral de una persona pueden significar movilidad o reproducción de su posición de clase social, lo cual se vehiculiza a través de las ocupaciones desempeñadas. Cuando los cambios persisten a lo largo del tiempo significan la existencia de movilidad intra-generacional lo cual tiene que ser diferenciado de cambios temporarios en las posiciones ocupacionales. Las secuencias de los puestos de trabajo conforman las bases de las carreras, y cómo ellas afectan la movilidad ascendente o descendente para diferentes tipos de personas en la fuerza de trabajo constituye el tema central de los estudios sobre movilidad intra-generacional (Kalleberg & Mouw, 2018).

El análisis de secuencias ocupacionales en la etapa inicial de la vida laboral aporta el conocimiento de un aspecto de las probabilidades futuras de acceder a otras ocupaciones; ellas son caminos (paths) de cambio en varios roles sociales interconectados a lo largo del tiempo (Macmillan y Eliason, 2006).

El mercado de trabajo es un filtro que redirecciona a los jóvenes hacia múltiples espacios según sean los requerimientos de acceso establecidos por las distintas actividades económicas, según el tiempo y lugar. Por lo tanto, *las posibilidades de inserción en el mercado de trabajo no son iguales para todos los jó-*

*venes, dado que no todos disponen de los mismos activos (diploma, contactos, sostén familiar) ni tienen las mismas prioridades (ambiciones de carrera, urgencias financieras, arbitrajes entre vida privada y profesional), lo que condiciona sus trayectorias ocupacionales. Al analizar la situación ocupacional de los jóvenes por estrato de ingreso familiar, encontramos que aquellos que pertenecen a hogares de altos ingresos tienen menor desocupación y menor empleo precario que los jóvenes de los estratos medio y bajo (Pérez, Deleo y Fernández Massi, 2013).*

Las conclusiones precedentes se repiten en todos los estudios, cuantitativos o cualitativos, que analizan las etapas tempranas de la trayectoria laboral de los jóvenes; una síntesis de los mismos se encuentra en la revisión realizada por Muñiz Terra, Roberti, Deleo y Hasisic (2013) quienes destacan que la característica más marcada en la relación de los jóvenes con el mercado de trabajo es la precariedad de sus inserciones laborales. En Argentina, aún en períodos de crecimiento económico, una proporción importante de los jóvenes suele acceder a empleos inestables, sin protección laboral y con bajos salarios, incluso cuando se insertan en el sector formal de la economía.

Precariedad e inestabilidad se destacan particularmente entre aquellos jóvenes que ingresan al mercado de trabajo en edades pre-adolescentes. La clase social de origen se hace evidente en la entrada temprana durante la cual se accede en general a trabajos eventuales y con escasas proyecciones de continuidad como son vendedores y asistentes en comercios, repartidores de diarios, o trabajadores en limpieza. Es en esta rueda de «changas», *trabajos eventuales, precarios y de escasa calificación, donde sobresalen la movilidad y la discontinuidad de ocupaciones* (Otero 2012).

Precariedad y una elevada rotación laboral caracterizan a muchas actividades que contratan a jóvenes; entre ellas se destacan comercio, construcción, servicios personales y servicio doméstico (Busso, Longo y Pérez, 2011). Además de la rotación entre ocupaciones, merece destacarse la rotación entre empleo, salida, ingreso, nuevo desempleo analizados por Jacinto y Chittaroni (2010) en su investigación de tres paneles realizados en los segundos semestres de 2003/2004, 2004/2005 y 2005/2006 entre jóvenes entre 19 y 29 años de ambos sexos, pertenecientes a hogares de bajos recursos y habían egresado un año antes de algún tipo de formación para el trabajo (en particular, pasantías en el nivel secundario y cursos de formación profesional). El estudio reconstruyó las trayectorias laborales de los jóvenes desde los inicios de la vida laboral hasta la actualidad., lo cual les permitió explorar rotaciones entre empleo-desempleo-inactividad entre los jóvenes consecuencia de la rotación entre ocupaciones y/o empleadores.

La rotación entre puestos de trabajo dentro de la misma o cambiando la ocupación es un problema típico de los países subdesarrollados y de los hogares que no se pueden permitir estar desocupados. Mientras en los países desarrollados, una consecuencia de las crisis económicas es el aumento del

desempleo, en los países en desarrollo da lugar al surgimiento y la persistencia de una concentración del empleo en unidades pequeñas de baja productividad (Beccaria, Groisman y Monsalvo, 2006). El empleo en lo que se encuentre y esté disponible es el camino que permite sobrevivir.

El análisis precedente plantea varios interrogantes que definirán los objetivos del presente estudio. Primero, cual ha sido la etapa laboral inicial de personas que a los 29 años pertenecían a distintas clases sociales. Segundo, que tipo de ocupaciones han desempeñado a lo largo de esa etapa inicial. Tercero, a qué edad la trayectoria se homogeniza en una ocupación preponderante (la desempeñada a los 29 años). Y cuarto, cuales son los patrones típicos de trayectorias ocupacionales durante la etapa inicial del desempeño laboral.

### **Procedimientos metodológicos**

El núcleo temático de este artículo es la Trayectoria Ocupacional; la base de datos que nos permitirá reconstruirla proviene de una encuesta aleatoria multi-etápica realizada en 2015-2016 entre 1065 miembros de hogares residentes en el Área Metropolitana de Buenos Aires (AMBA), quienes en el momento del relevamiento tenían entre 25 y 65 años de edad. El objetivo de esa investigación, denominada Pi-Clases fue el análisis de las clases sociales (Sautu, Boniolo, Dalle y Elbert, 2020). El cuestionario incluye preguntas que permiten reconstruir la estructura de clase, los procesos de movilidad inter e intra-generacional, los efectos territoriales en los procesos de desigualdad y de clase social, los lazos sociales, el papel de la estructura y la agencia y la identidad de clase. La encuesta incluye así información sobre el encuestado y su hogar, sus trayectorias ocupacionales, educativas, y residenciales, datos sobre sus padre-madre y abuelo-abuela, además de variables para medir comportamientos y valores y orientaciones psicosociales.

### **UNIVERSO, SUB-UNIVERSOS, UNIDAD DE ANÁLISIS Y VARIABLES**

La definición conceptual de trayectoria ocupacional, su medición y construcción de sub-universos en función de las ocupaciones desempeñadas al largo de la vida laboral se apoya en la base de datos de la encuesta PI-Clases. El análisis bibliográfico permitirá ubicarlas en su contexto económico-histórico de los mercados laborales en el AMBA durante el transcurso de la vida económicamente activa de las personas encuestadas.

La unidad de análisis de la investigación es cada trayectoria ocupacional de cada persona encuestada desplegada a lo largo de los años que trascurren entre la incorporación a la vida activa hasta el presente (nuestra encuesta se relevó

2015-2016). El análisis de las trayectorias laborales iniciales se ha ubicado entre los 18 y 29 años de edad, por lo tanto, se recortó el universo de encuestados de ambos sexos que tuvieran un mínimo de 29 años de edad, habiendo ya desarrollado la trayectoria que analizaremos.

Abstrayéndonos del momento histórico específico en el cual las trayectorias se desarrollaron, nuestro interés es conocer los tipos de ocupaciones disponibles para los jóvenes. Una vez descritas las oportunidades de empleo y las edades a las cuales se accede, entonces será factible preguntarse si existen diferencias según género, migración, residencia, etc. Asimismo, es pertinente introducir el análisis de cohortes el cual permite especificar para cada momento histórico las ocupaciones a las cuales acceden los jóvenes en cada periodo. Las trayectorias que predominan en un momento histórico dado caracterizan un aspecto de sus mercados laborales.

El tamaño de la muestra limita las posibilidades de subdividir el universo en cohortes; en la presente investigación trabajaremos solo con dos cohortes; las trayectorias de las personas nacidas entre 1950 y 1969 y los nacidos a partir de 1970; sus edades en la actualidad son 45 y menos años y 46 a 65 años de edad. La razón es que al analizar solo los años iniciales de las trayectorias el número de casos se reduce a 883 trayectorias ya que, como dijimos, debemos construir nuestro sub-universo de estudio solo con los casos que ya han completado el tramo que estamos analizando, es decir 18 a 29 años de edad.

## CONSTRUCCIÓN DE LOS DATOS SOBRE TRAYECTORIAS

La base de datos del presente análisis son las 883 trayectorias de ocupaciones completas, así como también la edad en que cada ocupación fue desempeñada desde el inicio de la vida activa hasta los 29 años de edad. Es decir, conocemos, la ocupación que cada encuestado desempeñó en cada año de edad de su vida.

Nuestra unidad de análisis es cada trayectoria; nuestro objetivo en el presente estudio es establecer qué ocupación se desempeñaba cuando la persona (a quien la trayectoria corresponde) tenía 18 años y así sucesivamente año por año hasta los 29 años. El tramo de edad bajo estudio es por lo tanto 18 a 29 años. Como ya se dijo, el número de trayectorias analizadas es de 883 porque para establecer el patrón de trayectorias existentes era necesario construir una matriz en la cual, para cada persona, debíamos registrar la ocupación que tenía en cada año de edad, incluyendo cuando aún no había ingresado al mercado de trabajo.

En la construcción de las trayectorias se utilizó el paquete de R TraMineR para minar, analizar y visualizar en un gráfico las secuencias de datos categóricos (Gabadinho, Ritschard, Müller, & Studer, 2011). Este paquete permite

organizar y representar gráficamente las distintas trayectorias laborales de una población, considerando también distintas características como su clase de destino y su cohorte de nacimiento, etc. permitiendo así su comparación.

Se construyeron así una serie de gráficos. El primero abarca las 883 trayectorias diferenciándolas con colores según la ocupación de destino a los 29 años desempeñada por la persona titular de la trayectoria. Se formaron así 10 conjuntos ocupacionales ordenados jerárquicamente según su ubicación en la estructura de clase (Sautu, 2020), desde trabajadores de limpieza hasta profesionales universitarios y gerentes y directivos de empresas. En la construcción de la matriz original, cada ocupación en la trayectoria había sido codificada a cuatro dígitos con el Código Internacional Uniforme de Ocupaciones de la OIT (CIUO-08). Las categorías de este código han sido re-agrupadas en los 10 conjuntos ocupacionales con el fin de tener un número menor de categorías en una franja más acotada de competencias y jerarquías (Anexo).

El análisis de cluster (Christian Brzinsky-Fay and Ulrich Kohler, 2010) aplicado al total de las trayectorias incluidas en el gráfico n° 1 mostró como se agregaban distintas trayectorias entre sí, es decir, emergieron seis tipos de trayectorias. Como veremos esto significa que existen trayectorias iniciales similares. La técnica utilizada fue la de *optimal matching* (OM) que define la distancia entre dos secuencias como el número de operaciones que habría que realizar para transformar una secuencia en la otra. A partir de la matriz de distancia entre las secuencias se realiza el análisis de *cluster* con el método jerárquico de Ward que agrupa a las trayectorias en una cantidad determinada de tipos (en este caso 6).

Habitualmente, los análisis de cluster se realizan a partir de la agrupación una combinación de diversas variables (como pueden ser la edad, los ingresos, la ocupación, las condiciones habitacionales, etc.). En nuestro caso, los cluster surgen exclusivamente a partir de las secuencias en sí mismas, es decir que las variables a partir de las cuales se agrupan los casos en clusters son la ocupación del encuestado para cada año de edad.

Nuestra aplicación del análisis de secuencias difiere de la mayoría de los estudios clásicos en el tema. En ellos la matriz de trayectorias usa categorías como empleado, desempleado e inactivo, o el estado civil. Estas categorías son registradas en trayectorias como secuencias a lo largo de un ciclo de vida, las cuales constituyen la base del análisis de cluster. Los tipos que emergen de dicho análisis constituyen el objeto de estudio (ver por ejemplo Juliá Cano, 2018; Jiménez, 2016, Solís y Billari, 2003).

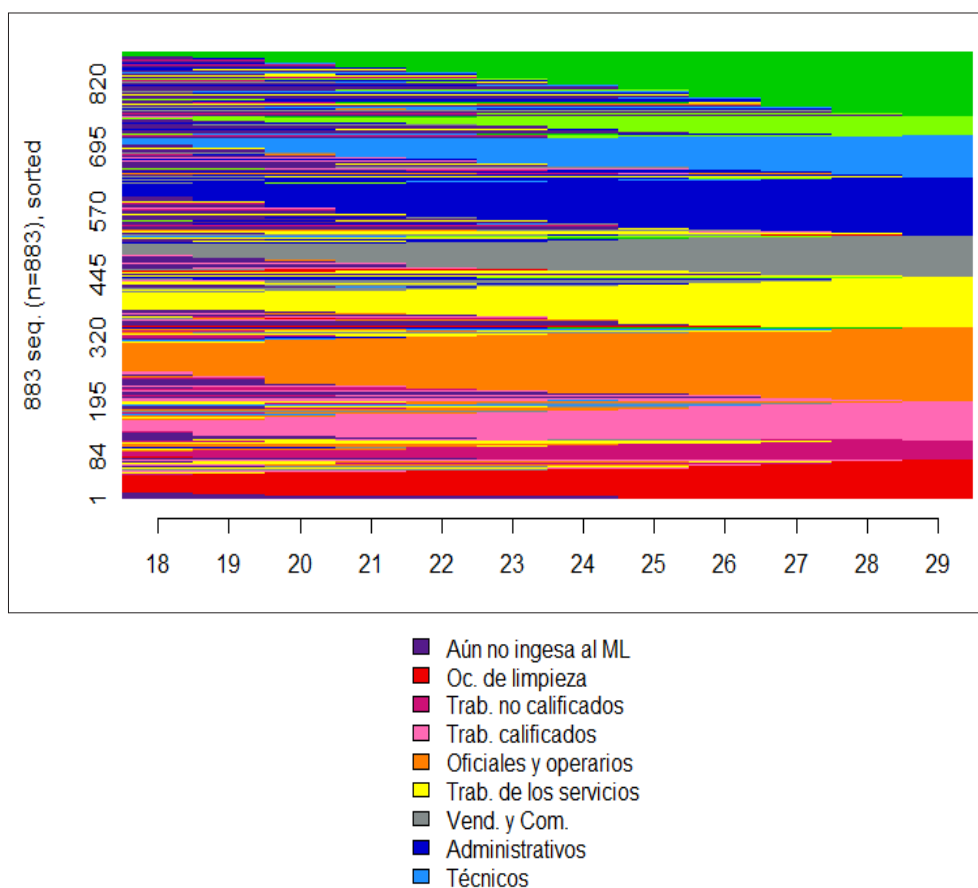
## **Trayectorias iniciales de conjuntos ocupacionales**

Como dijimos, el **Gráfico n° 1** muestra con distintos colores el peso relativo



de las trayectorias, ordenadas según la ocupación desempeñada a los 29 años. Las líneas horizontales de colores muestran la presencia de distintos conjuntos ocupacionales. Cuanto más ancha en altura (el grosor) es la línea mayor el número de trayectorias de ocupaciones representadas por cada color. Su análisis permite inferir algunas regularidades. La primera se refiere a la edad en que se inicia la trayectoria ocupacional. Segundo, las líneas superpuestas de varios colores muestran la presencia de trayectorias con una variedad de ocupaciones distintas; cuanto mayor el número de colores y su longitud mayor es la heterogeneidad en trayectorias a una edad dada. Tercero, a una cierta edad los colores se homogenizan indicando el predominio de la misma ocupación en la trayectoria. Este es el momento, marcado por la edad en que las trayectorias se estabilizan; si existen cambios de empleo dentro de una trayectoria esto ocurre dentro de la misma ocupación.

**Gráfico 1. AMBA 2015-2016 Trayectorias ocupacionales iniciales según edad**



Fuente: elaboración propia

En los colores consignados en el **Gráfico n° 1** el violeta intenso indica que existen a estas edades trayectorias que aún no se han iniciado; es así que la longitud y grosor de este color muestra las diferencias entre trayectorias en la edad de ingreso al primer trabajo. Estos datos pueden ser corroborados con el cuadro n° 1 en el cual para cada conjunto ocupacional se muestra la distribución de casos según la edad de inicio laboral desde los 12 años hasta los 19 y más años de edad. La trayectoria de quienes a los 29 años eran trabajadores no calificados el 37,8% comenzó a trabajar a los 12 años (o antes); en el personal de limpieza es un 18,0% y entre oficiales y operarios 16,6%. Si consideramos hasta los 15 años como trabajo infantil encontramos que alrededor de la mitad ya trabajaba a esa edad (respectivamente 54,0%, 43,6% y 51,0%). Cercano a estas ocupaciones se encuentran los trabajadores calificados (46,1%) y de servicios (38,4%). En el otro extremo se ubican los profesionales universitarios y directivos (6,2%), los administrativos (10,4%) y profesionales de la enseñanza (12,9%). La posición intermedia corresponde a técnicos (19,8%) y vendedores y comerciantes (24,0%).

El ingreso temprano al mercado de trabajo es la contracara del ingreso a una edad en la que supuestamente se ha concluido el ciclo de educación secundaria. En vendedores y comerciantes (33,7%), administrativos (39,1%) y técnicos (39,5%) los ingresos tienen lugar a los 19 o más años; entre profesionales de la enseñanza y profesionales universitarios y directivos el porcentaje supera la mitad de las trayectorias (**Cuadro n° 1**).

**Cuadro 1. AMBA 2015-2016 Distribución de las trayectorias ocupacionales según la edad en que se comenzó a trabajar**

Ocupación 29 años (% fila)	Edad de la primera ocupación								Total
	Hasta 12	13	14	15	16	17	18	19 y más	
Oc. de limpieza	18	7,7	10,3	7,7	11,5	12,8	12,8	19,2	100
Trab. no calificados	37,8	2,7	8,1	5,4	8,1	10,8	10,8	16,2	100
Trab. calificados	14,1	11,5	12,8	7,7	7,7	9	14,1	23,1	100
Oficiales y operarios	16,6	7,6	14,5	12,4	8,3	9	15,2	16,6	100
Trab. de los servicios	13,1	4	11,1	10,1	16,2	9,1	19,2	17,2	100
Vendedores y comerciantes	6	3,6	8,4	6	8,4	8,4	25,3	33,7	100
Administrativos	7	0	2,6	0,9	7,8	13,9	28,7	39,1	100
Técnicos	6,2	3,7	7,4	2,5	8,6	4,9	27,2	39,5	100
Prof. de la enseñanza	0	0	2,6	10,3	5,1	7,7	23,1	51,3	100
Profesionales y directivos	2,3	0,8	0,8	2,3	5,5	13,3	23,4	51,6	100
Total	11	4,3	8	6,5	8,8	10,2	20,5	30,7	100

Fuente: elaboración propia

A nivel de las personas su ingreso al mercado de trabajo depende de decisiones personales y familiares debidas a la necesidad de obtener un ingreso o a que se ha concluido la etapa formativa para el desempeño laboral. Las motivaciones tales como el deseo de independizarse o la constitución de una nueva familia no serán consideradas en el presente análisis.

El ingreso temprano (antes de los 15 años) o tardío (después de los 19 años) caracteriza a las trayectorias ocupacionales durante las cuales se desempeñan conocimientos, habilidades, o *know-how* de prácticas insertas en el mercado de trabajo (demandadas por las empresas o auto-creadas), en el cual existen espacios que requieren mayor o menor especialización. El gráfico n° 1 justamente muestra que, en las edades iniciales de todas las trayectorias, en mayor o menor medida, existe rotación de desempeños ocupacionales, lo cual puede observarse en el número de colores diferentes que aparecen al inicio y la edad en que los colores comienzan a homogeneizarse.

El análisis en detalle de las trayectorias muestra diferencias en las edades en que se estabilizan los distintos conjuntos ocupacionales (se homogenizan y definen los colores) lo cual significa que a partir de allí disminuyen significativamente los casos (trayectorias) en que se da la rotación entre ocupaciones distintas y los cambios de empleo tienden a ocurrir dentro del propio grupo ocupacional. Sea porque se ha completado la educación formal o ya se han adquirido competencias laborales, las personas se emplearían dentro del mismo grupo ocupacional o en aquellos similares por el tipo de habilidades demandado.

En el inicio de las trayectorias entre aquellos/as que a los 29 años se desempeñaron como trabajadores en limpieza (rojo-ocre), se observan algunos trabajadores de servicios (amarillo). El número de casos se mantiene constante hasta los 25 años en que estas trayectorias reciben el aporte proveniente de otras ocupaciones. A partir de esa edad las trayectorias se estabilizan, es decir si el cambio tiene lugar esto ocurre entre puestos de trabajo de la misma ocupación.

A los 21 años la rotación en las trayectorias de trabajadores no calificados (granate) comienza a decrecer, el amarillo de trabajadores de servicios llega hasta los 27-28 años en los cuales el granate de trabajadores de servicios se estabiliza- Esto estaría indicando un flujo ida y vuelta entre esas ocupaciones y que ambas son ocupaciones refugio para cuando se queda desempleado.

Las trayectorias de trabajadores calificados (rosado) se caracterizan por su estabilidad, existe poca rotación con otras ocupaciones, lo cual se muestra en la permanencia del grosor de la banda de color. A partir de los 24 años el gráfico muestra una reducción de ese grosor que podría deberse a la menor demanda por el cierre de industrias manufactureras. En términos generales son trayectorias en las cuales se ingresa y se permanece allí.

En las edades tempranas de las trayectorias de oficiales y operarios (naran-

ja), hasta los 21 años aparecen trabajadores de servicios y unos pocos administrativos. Luego las trayectorias se estabilizan (se mantiene el grosor del color). Al igual que las trayectorias de los trabajadores calificados, esta ocupación parece ser una a la cual se ingresa y se permanece. Se puede tal vez cambiar de empresa, pero no de desempeño de habilidades, conocimientos y prácticas.

En las trayectorias de los trabajadores de servicios (amarillo) el gráfico indica que reciben trabajadores calificados y no calificados, pero ya a los 19 años se estabiliza de manera creciente con el aporte de una variedad de ocupaciones.

Al inicio de sus trayectorias vendedores y comerciantes (verde roja) reciben de una multiplicidad de ocupaciones, como si probaran empleos y terminaran en una ocupación de vendedor, asistente de ventas o comerciantes. A los 22-23 años comienza a estabilizarse.

Las trayectorias de ocupaciones administrativas (azul) (oficinistas, empleados contables o de registros y organización) incluyen al inicio una multiplicidad de ocupaciones, inclusive profesionales de la enseñanza. A los 22-23 años se estabiliza el número de casos.

Similares son las trayectorias de técnicos (celeste) que también en los años iniciales comprenden una variedad de ocupaciones. A partir de los 24 años se estabiliza y mantienen su nivel a partir de allí.

Las trayectorias de los profesionales de la enseñanza (verde claro) incluyen variedad de ocupaciones al inicio, paulatinamente va deviniendo cada vez más homogénea y a los 24 años alcanza su nivel.

Al igual que las otras trayectorias las de aquellos que actualmente se desempeñan como profesionales universitarios y directivos (verde), en la etapa inicial incluye otras ocupaciones, comienza a homogeneizarse a los 23-24 años y se estabiliza a partir de los 25-26 años de edad.

Existen en las trayectorias de las etapas iniciales de la vida laboral algunas coincidencias y también importantes diferencias. Primero, en los primeros años todas las trayectorias tienen una composición múltiple; es una etapa de entrenamiento y/o búsqueda. Segundo, las diferencias entre trayectorias son las edades en se inician. Aquellas que requieren educación formal para su desempeño se inician después que aquellas que están asociadas al aprendizaje durante el desempeño; el más fácil acceso explicaría su mayor versatilidad. Son también ocupaciones refugio para momentos de desempleo y muy probablemente para desempeños temporarios. Tercero, todas las trayectorias tienden a homogeneizarse a partir de una cierta edad, las que empiezan más tarde también se homogenizan más tarde, porque se encuentran más asociadas a la conclusión de ciclos de educación formal, como son los técnicos, administrativos, docentes y profesionales universitarios. Cuarto, las regularidades anteriores sugieren que la edad de corte para cambios dentro de las trayectorias estaría ubicado a los 25 años como límite; es decir a partir de esa edad las trayectorias

se estabilizan y los cambios entre tipos de trayectorias tienden disminuir; no así seguramente los cambios de empleo dentro del mismo conjunto ocupacional.

Las regularidades antes enunciadas aportan información acerca de algunos aspectos de los mercados laborales y por ende del sistema económico. Primero, una fracción importante de las actividades económicas se apoya en la existencia de una mano de obra joven. Esta conclusión es consistente con la persistencia del pequeño comercio, del sector servicios y de reparaciones que se apoyan en el empleo precario y en el auto-empleo; esta situación afectaría jóvenes tanto de clase baja como de clase media (por ejemplo, los call-centers). En segundo lugar, existen desempeños ocupacionales que requieren educación formal, mientras otros todavía pueden ser desempeñados porque se aprende en el trabajo o son de fácil acceso porque no requieren (supuestamente) conocimientos previos. Tercero, consistente con el análisis de cohortes, han disminuido sensiblemente las posibilidades de rotación desde ocupaciones menos calificadas hacia ocupaciones que demandan mayores conocimientos previos y entrenamientos.

## EL CONTEXTO DE LOS MERCADOS DE TRABAJO

La definición de las cohortes en el presente estudio ha tenido en cuenta en primer lugar las edades que la población encuestada tenía al momento del relevamiento (2015-2016). Y, en segundo lugar, los rasgos principales del sistema económico-político al momento de incorporación de esas personas al mercado de trabajo. Definimos así dos cohortes. Las personas nacidas entre 1950 y 1969 (al momento del relevamiento tenían entre 46 y 65 años) de quienes podemos asumir que como promedio algunos comenzaron a incorporarse al mercado de trabajo a partir de los años setenta. La segunda cohorte son los nacidos entre 1970 y 1986 (tenían entre 29 y 45 años de edad); aproximadamente iniciaron su vida laboral a partir de los años 1989-1990. Cuando cruzamos el periodo en que las personas de cada cohorte tenían entre 18 y 29 años encontramos que el 77.7% de la cohorte 1950-1969 tenía esas edades a partir de 1973. El 79.4% de los nacidos después de 1970 alcanzó esas edades entre 1990 y 2001 (**Cuadro 2**).

## Cuadro N° 2. Distribución dentro de cada cohorte del periodo en los cuales las personas cumplieron 18 años

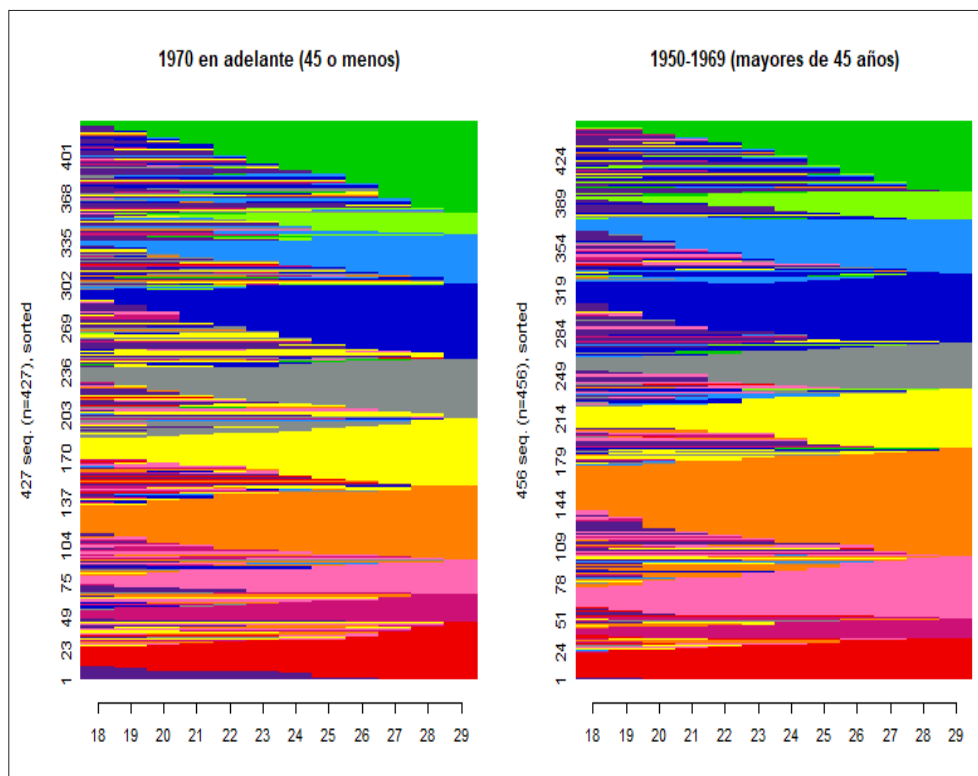
Cohorte 1950-1969 (mayores de 45)		Cohorte 1970 en adelante (45 años o menos)	
Período en que las personas cumplieron 18 años			
Antes de 1972	21,30%	Antes de 1989	10,30%
1973-1975	17,10%	1990-2002	79,40%
1976-1987	60,60%	2002-2003	10,30%
Total	100%	Total	100%

Fuente: elaboración propia

En Argentina hasta los años sesenta, el proceso de industrialización por sustitución de importaciones, impulso en la primera etapa el desarrollo de industrias de consumo masivo vinculadas a la producción agropecuaria y la de productos de consumo durable (equipos, automotriz, eléctricos, etc) durante su segunda etapa. El crecimiento de la demanda de mano de obra del sector manufacturero da cuenta en buena parte de la movilidad social del periodo. Las políticas económicas y sociales de la Segunda Posguerra favorecieron asimismo un espacio de entrenamiento y movilidad de la mano de obra.

Aun cuando ya en los setenta se estaban imponiendo los cambios en las políticas proteccionistas del sistema de industrialización por sustitución de importaciones, es recién en los noventa que tienen lugar las transformaciones más drásticas en las políticas y estructura económica. Principalmente merecen destacarse la privatización de las empresas del estado, la desindustrialización, la corporativización y terciarización de la economía argentina. Aun cuando a partir de 2001 existieron políticas explícitas de protección a la creación de empleo formal los nacidos a partir de 1970 se incorporaron con los cambios de los noventa y beneficiaron con el crecimiento a partir del 2001.

**Gráfico 2. AMBA 2015-2016 Trayectorias ocupacionales iniciales según edad y cohorte de nacimiento**



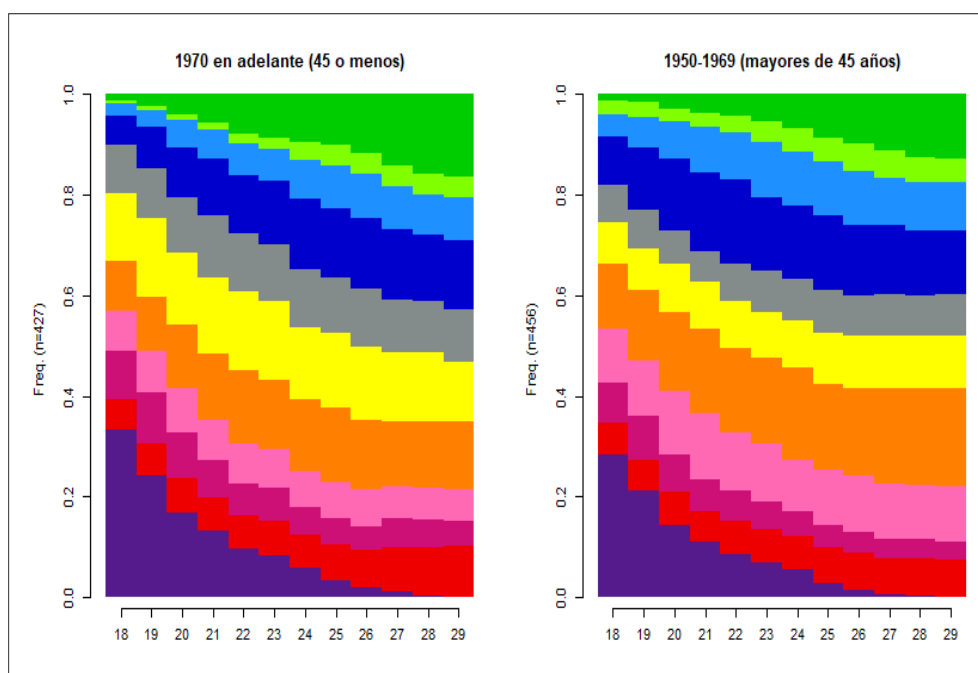
- Aún no ingresa al ML
- Oc. de limpieza
- Trab. no calificados
- Trab. calificados
- Oficiales y operarios
- Trab. de los servicios
- Vend. y Com.
- Administrativos
- Técnicos
- Prof. de la enseñanza
- Prof. y dir.

Fuente: elaboración propia

El periodo de cambio de ocupación en las trayectorias juveniles es más intenso y largo en el caso de los nacidos en 1970 y después. La mayor rotación en la cohorte más joven explica que la edad en la cual se homogenizan las trayectorias es mayor (alrededor de 26-27 años) que en las trayectorias de las personas que actualmente tienen 46 y más años.

El segundo par de **Gráficos, nº 3** complementa **al Gráfico nº 2**, ya que permite visualizar más claramente las diferencias entre cohortes. En ellos los colores de cada tipo de trayectoria ocupacional se despliegan como escalones edad por edad.

**Gráfico 3. AMBA 2015-2016 Frecuencias de grupo ocupacional según edad y cohorte de nacimiento**



- Aún no ingesa al ML
- Oc. de limpieza
- Trab. no calificados
- Trab. calificados
- Oficiales y operarios
- Trab. de los servicios
- Vend. y Com.
- Administrativos
- Técnicos
- Prof. de la enseñanza
- Prof. y dir.

Fuente: elaboración propia

Comparando a igualdad de edad, las trayectorias de la cohorte nacida en 1970 y después con las trayectorias de los nacidos entre 1950 y 1969, en los



gráficos se observa lo siguiente.

Primero, son menores entre los más jóvenes, 45 y años y menos, las incorporaciones antes de los 18 y 19 años de edad.

Segundo, comparativamente el número de trayectorias de aquellos que actualmente son profesionales universitarios y directivos (verde) es mayor entre los más jóvenes.

Tercero, la presencia de profesionales de la enseñanza (verde claro) es mayor en la cohorte más antigua (46-65 años de edad).

Cuarto, el peso en las trayectorias ocupacionales de técnicos (celestes), oficiales y operarios (naranja) y trabajadores calificados (rosado), a igualdad de edad, ha decrecido en la cohorte más joven, mostrando por un lado la declinación del sector manufacturero mano de obra-intensivo y por el otro el crecimiento de aquellas industrias tecnológicamente intensivas cuya creación de empleo ha decrecido.

Quinto, el peso de ocupaciones administrativas (azul) en las trayectorias se ha mantenido muy semejante.

Sexto, comparativamente en la cohorte más joven ha crecido el peso de las trayectorias de vendedores y comerciantes (verde roja) y trabajadores de servicios (amarillo).

Séptimo, el peso de trabajadores no calificados (granate) y de trabajadores en limpieza (rojo) en las trayectorias de la cohorte nacida después de 1970 se ha mantenido relativamente igual a la de la cohorte nacida entre 1950-1969.

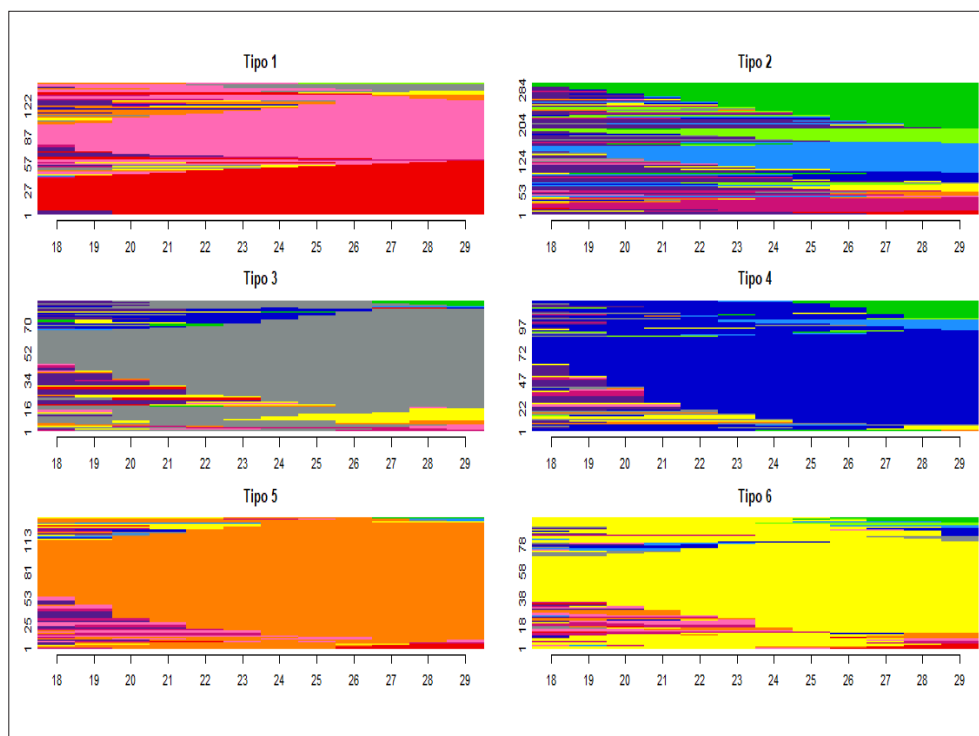
## LA SIMILITUD EN TRAYECTORIAS OCUPACIONALES

El análisis precedente de trayectorias ocupacionales ha tenido como propósito inferir a partir de los gráficos cuales son los patrones típicos de desempeño ocupacional durante los primeros años de vida activa. A partir de aquí es pertinente preguntarse ¿Qué significan las múltiples ocupaciones distintas que a cada edad aparecen en el gráfico para cada conjunto ocupacional? Ellas muestran la rotación entre distintas ocupaciones que tiene lugar en las trayectorias al momento de cada edad cronológica. Muestran así que las personas cuyas trayectorias analizamos no se mantienen en el mismo tipo de ocupación hasta una cierta edad en que la trayectoria se estabiliza. Esto lo hemos designado en nuestro análisis como el momento en que cada una de los 10 conjuntos ocupacionales comienza a homogeneizarse, es decir puede existir cambio de empleo en la trayectoria, pero dentro de la misma categoría ocupacional.

El *cluster analysis* (análisis de conglomerados) aplicado a las secuencias permite establecer la similitud entre trayectorias ocupacionales. El **Gráfico nº 4** muestra el resultado de ese análisis. Cada uno de los gráficos representa un tipo de los 6 conjuntos de trayectorias ocupacionales construidos como

resultado del *cluster analysis*.

**Gráfico 4: AMBA 2015-2016 Tipos de trayectorias ocupacionales elaboradas a partir de cluster analysis con optimal matching**



- Aún no ingresa al ML
- Oc. de limpieza
- Trab. no calificados
- Trab. calificados
- Oficiales y operarios
- Trab. de los servicios
- Vend. y Com.
- Administrativos
- Técnicos
- Prof. de la enseñanza
- Prof. y dir.

Fuente: elaboración propia

El tipo n° 1 muestra que en las trayectorias de trabajadores en limpieza (rojo), trabajadores calificados (rosado) y la pequeña porción de trabajadores no calificados (granate) a lo largo en el periodo inicial de la vida activa,

las personas han alternado el desempeño de trabajos en esas categorías; por ejemplo, a una cierta edad se desempeñaron como trabajadores de limpieza y subsecuente encontraron empleo como peones.

El tipo n° 2 tiene el predominio de profesionales universitarios (verde). A lo largo de todo el periodo inicial se encuentran trayectorias similares en varias ocupaciones, principalmente técnicos (celeste), profesionales de la enseñanza y algunos trabajadores calificados (rosado) y no calificados (granate) y oficiales y operarios (naranja). Incluso se observan unos pocos casos de trabajadores de servicios (amarillo). Este es el único tipo de trayectoria que muestra una multiplicidad de ocupaciones durante toda la etapa inicial de la vida activa.

El conjunto ocupacional de clase media alta representa una fracción mínima en la estructura de clase; cuando es medida con la ocupación actual (2015-2016) representa menos del 5% del total. Las varias trayectorias iniciales nos están indicando que en el periodo formativo aquellos que eventualmente devendrán en profesionales universitarios se desempeñan en varias carreras ocupacionales. El tamaño del conjunto en el destino actual nos está diciendo que eventualmente no es fácil su acceso y permanencia.

El tipo n° 3 es uno de los más homogéneos; en las trayectorias iniciales de vendedores y comerciantes (verde roja) si existe cambio este tiene lugar entre puestos de trabajo dentro de la misma ocupación. Trayectorias en las que aparecen trabajadores de servicios (amarillo) o administrativos (azul) son escasas.

El tipo n° 4 es semejante al anterior; el acceso y rotación de empleos se mantiene dentro de las ocupaciones administrativas (azul). En los primeros años existen algunas trayectorias similares; a los 27-29 años se observan trayectorias de profesionales de la enseñanza (verde claro) y técnicos (celeste).

En el tipo n° 5 predominan nítidamente los oficiales y operarios (naranja) a partir de los 21-22 años. El tipo n° 6 es también muy homogéneo, predominan las ocupaciones de trabajadores de servicios (amarillo), con algunas trayectorias, muy pocas, de técnicos, profesionales de la docencia y trabajadores calificados.

El cambio del tipo de ocupación en una trayectoria puede significar precariedad y también versatilidad. Precariedad del busca-vida que prueba donde puede insertarse, y versatilidad de conocimientos o habilidades. La explicación más factible para el tipo n° 1 es que se trata de empleos precarios en los que se desempeñan habilidades consideradas de fácil acceso. En el caso de los tipos n° 3, 4, 5 y 6 aunque es posible que existan desempeño de ocupaciones precarias, la explicación más factible es que existe mayor especialización de conocimientos y habilidades.

## ¿Qué nos dicen las trayectorias?

Muchos de los resultados del presente análisis son consistentes con la evidencia presentada en estudios sobre trayectorias ocupacionales juveniles en nuestro país. Cuatro rasgos merecen destacarse. Primero, la vida económicamente activa se inicia más tempranamente entre aquellas personas que se incorporan a ocupaciones menos calificadas, y seguramente más precarias. No obstante, existen empleos temporarios, por ejemplo, en administrativos y servicios, que son desempeñados en la etapa temprana de la vida activa por personas que eventualmente desempeñarán ocupaciones de mayor especialización y jerarquía. Segundo existe una tendencia a la especialización en el desempeño de tareas ya sea por haber completado una educación formal o por haber logrado un nivel de competencia en conocimientos y prácticas en el propio desempeño laboral. Tercero, la persistencia de ocupaciones de baja calificación muestra a su vez la persistencia de actividades informales que les dan cabida. Y cuarto, la importante incidencia del empleo pre-adolescente (antes de los 15 años) e incluso juvenil (16 a 18 años) nos está indicando la existencia de hogares que tienen dificultades para sostener a los jóvenes hasta que completen su educación secundaria.

En un estudio planteado desde la perspectiva de las clases sociales, los resultados sugieren también algunas conclusiones de contenido empírico-histórico y también teórico. La construcción empírica de corte transversal de la estructura de clase se apoya en datos sobre la ocupación que desempeñan las personas al momento del relevamiento de los datos. El análisis de trayectorias nos está diciendo que la categoría asignada depende del momento en que se realiza. En la trayectoria se ve como los cambios ocupacionales pueden significar cruce de fronteras entre clases y fracciones de clase que en nuestro sistema de categorías son consideradas diferentes.

Teóricamente el análisis de trayectorias nos dice que es necesario profundizar la comprensión de las fronteras incorporando otras dimensiones de la desigualdad. Aun cuando el análisis de las clases sociales continúa siendo el más fructífero para entender la desigualdad e inequidad en la sociedad, es conveniente incorporar al análisis teórico y empírico el estudio de los estilos de vida que se generan en el contexto de la estructura de clase; prestar mayor atención a la perspectiva de Bourdieu (1979).

El estudio de las trayectorias iniciales es asimismo pertinente para comprender los procesos de movilidad social inter e intra-generacional. Nuestros datos nos indican que dependiendo de la ocupación desempeñada es recién a partir de alrededor de los 25 años que se estabiliza la inserción ocupacional. Por lo tanto, cuando comparamos dos puntos en el tiempo, clase de origen de la familia-destino actual o primera ocupación-destino actual estamos in-

roduciendo un posible sesgo (no lo sabemos) a nuestras estimaciones. Esto dependerá del peso que la población joven tenga en la muestra y también del tamaño total de la muestra.

## Anexo

### ANEXO 1: grupos ocupacionales y clases sociales

Conjuntos ocupacionales			
	Códigos CIUO-08		Clase social
Ocupaciones de limpieza	9111 y 9112		Clase baja
Trabajadores no calificados	9000 al 9629 100 al 310	excepto 9111 y 9112	Clase baja
Trabajadores. calificados	8000 al 8350		Clase obrera consolidada
Oficiales y operarios	7000 al 7549		Clase obrera consolidada
Trabajadores de los servicios	5000 al 5419 6000 al 6340	excepto 5221 y 5223	Clase media-baja
Vendedores y Comerciantes	5221 y 5223		Clase media-baja
Administrativos	4000 al 4419		Clase media-media
Técnicos	3000 al 3522		Clase media-media
Profesionales de la enseñanza	2300 al 2359		Clase media-media
Profesionales y directivos	1000 al 2269 2400 al 2659		Clase media-alta

Fuente: Sautu (2020)

## Bibliografía

Beccaría, L., Groisman, F. y Monsalvo, P. (2006). *Segmentación del mercado de trabajo y pobreza en la Argentina*, Jornadas Anuales de la Asociación Argentina de Economía Política.

Bourdieu, P. (1979). *Distinction. Critique sociale du jugement*, Paris: Les Edi-

tions de Minuit.

Brzinsky-Fay C. y Kohler, U. (2010). New Developments in Sequence Analysis. *Sociological Methods & Research* 38(3) 359–364.

Busso, M., Longo M. E. y Pérez, P. E. (2011). *Trayectorias socio-ocupacionales de jóvenes argentinos. Un estudio cuali y cuantitativo de procesos de precariedad laboral*. 10 Congreso Anual de ASET 2011.

Gabadinho, A., Ritschard, G., Müller, N.S. y Studer, M. (2011). Analyzing and visualizing state sequences in R with TraMineR, *Journal of Statistical Software*. Vol. 40(4): 1-37.

Ganzeboom Harry B. G. y Donal J. Treiman (1996). Internationally Comparable Measures of Occupational Status for the 1988 International Standard Classification of Occupations, *Social Science Research*, 25/3: 201-239.

Goldthrope, J. H. y McKnight, A. (2006). The Economic Basis of Social Class, en Stephen L. Morgan, David B Grusky and Gary S. Fields (eds) *Mobility and Inequality*, Stanford: Stanford University Press.

Jacinto, C., y Chittaroni, H. (2010). Precariedades, rotación y movilidades en las trayectorias laborales juveniles. *Estudios del Trabajo*, 39(40), 5-36. Recuperado de: <https://www.aset.org.ar/docs/Revista%2039-40%20-%20resumen%201.pdf>.

Jimenez, J. (2016). *Más allá de la Observación Dual. Situación y trayectorias de los trabajadores por cuenta propia en Chile*. 9° Congreso de Sociología en Chile, Talca 11-14 Octubre 2016. GT 20 Procesos, sujetos y condiciones del trabajo en Chile.

Juliá Cano, A. (2018). Las trayectorias educativas de hombres y mujeres jóvenes. Una aproximación desde el análisis de secuencias *Revista de Sociología* Vol. 103, Núm. 1.

Kalleberg, A. y Berg, I. (1994). Work Structures and Markets: An Analytic Framework, en George Farkas y Paula England (eds.) *Industries, Firms and Jobs. Sociological and Economic Approaches*, New York Aldine de Gruyter.

Kalleberg, A. y Mouw, T. (2018). Occupations, Organizations, and Intragenerational Career Mobility, *Annual Review of Sociology*, 44: 283-303.

Macmillan, Ross y Scott R. Eliason, (2006). "Characterizing the Life Course as Role Configurations and Pathways: A Latent Structure Approach". En Mortimer, Jeylan T. y Michael J. Shanahan (Comps.) *Handbook of the Life Course*. New York: Springer.

Muñiz Terra, L. M., Roberti, M. E. y Deleo, C. (2013) Trayectorias laborales en Argentina: una revisión de estudios cualitativos sobre mujeres y jóvenes. SEDICI Repositorio Institucional de la UNLP (Universidad Nacional de La Plata).

Otero, A. E. (2012) Debates y paradojas en las trayectorias educativas y ocupacionales: un análisis sobre perspectivas, acciones y limitaciones en jóvenes argentinos. *Última década*, 20 (37).

Pérez, P. E., Deleo, C. y Fernández Massi, M. (2013). Desigualdades sociales en trayectorias laborales de jóvenes en la Argentina *Revista Latinoamericana de Población*, 7 (13)1: 61-89.

Solís, P., y Billari, F. C. (2003). Vidas laborales entre la continuidad y el cambio social: trayectorias ocupacionales masculinas en Monterrey, México. *Estudios Demográficos y Urbanos*, 559-595.

Sautu, R. (2011). *Teorías y métodos para el análisis de las clases sociales*. Buenos Aires: Luxemburg.

Sautu, R. (2016). *Economía, Clases Sociales y Estilos de Vida*. Buenos Aires: Lumiere.

Sautu, R. Boniolo, P. Dalle y Elbert, R. (Eds). (2020). *El análisis de clases sociales. Pensando la movilidad, la residencia, los lazos sociales, la identidad y la agencia*, IIGG-CLACSO.

Sautu, R. (2020). Una escala para ordenar ocupaciones. En Sautu, R. Boniolo, P. Dalle y Elbert, R. (Eds). (2020). *El análisis de clases sociales. Pensando la movilidad, la residencia, los lazos sociales, la identidad y la agencia*, IIGG-CLACSO.