

Aportes a lo público desde la investigación

Los adultos mayores y sus condiciones de trabajo y reproducción social¹

Proyecto: Los adultos mayores y sus condiciones de trabajo y reproducción social

Directora: Romina Manes

Referente Institucional: Jimena Ramírez

Equipo de Investigación: Andrea Berti, Sol Brown Galindez, Marianela Carchak, Lucía Cremona, Lucía Didiego, Daniela Giamello, Gisela Oshimo, Marina Rossi, Constanza Tablado Cores y Natalia Torres.

Dirección de contacto: rominamanes@yahoo.com.ar

Introducción

El equipo de trabajo está organizado en torno al desarrollo de dos proyectos de investigación conformados en el marco del Programa de Investigación en Grado y un Trabajo de Investigación final, que tienen como eje transversal el abordaje de la temática gerontológica desde una mirada de género. Los integrantes del equipo son estudiantes avanzadas de trabajo social que han desarrollado sus prácticas en instituciones que trabajan con personas mayores. El intercambio

entre distintos proyectos produce un efecto sinérgico, enriqueciendo el proceso de aprendizaje de la investigación desde el trabajo social.

Representaciones acerca de la sexualidad en la vejez

En esta oportunidad, nos centraremos en los avances del proyecto “Las representaciones de género y su relación con la sexualidad en la vejez”. Entendemos que esta temática es central para su estudio desde la interdisciplina de la gerontología

1. Agradecemos a las Lics. Barbara García Godoy y Natalia Lofiego, Coordinadoras del Programa de Investigación en Grado por su apoyo y asesoramiento en el diseño y ejecución de los proyectos; al Mgter. Jorge Paola, Titular de Metodología de la Investigación Social II por su compromiso con los equipos de investigación que se formaron en el marco de la materia y a los Centros de Día del GCBA en especial a la Lic. Laura Martínez por su acompañamiento en la etapa de recolección de datos.

ya que muchas de las concepciones sociales acerca de este tema están atravesadas por diferentes prejuicios. En ocasiones, la vejez es considerada socialmente como una etapa de vida en la cual las personas se ven afectadas por ciertas pérdidas en relación a lo estético, lo biológico y lo físico.

Enfocamos la investigación desde una perspectiva de género, ya que creemos que la misma marca diferencias en la sexualidad en todas los momentos de la vida. Conceptualizamos tanto a la vejez como la sexualidad como procesos continuos que se dan a lo largo de toda la vida y no como momentos aislados y demarcados en el tiempo.

En este sentido, entendemos al envejecimiento como un proceso dinámico y multidimensional que opera a lo largo de la vida de los seres humanos y se encuentra influido por diversos factores endógenos, un proceso con múltiples causas cuyo resultado, la vejez, es tan heterogéneo en sus manifestaciones unitarias como lo son los seres humanos sujetos de las mismas" (Paola, J.; Samter, N.; Manes, R.; 2011²). Asimismo consideramos que la sexualidad cambia a lo largo de las diferentes etapas de la vida implicando transformaciones físicas, biológicas, psicológicas, emocionales insertas dentro de un tipo de sociedad, y que la misma está enmarcada dentro de los cambios que se producen en la vejez (Murillo Gonzalez y Rapso Brenes (2007)³

En este marco, nos preguntamos ¿cuál es la relación entre las representaciones de género y la sexualidad en la vejez en los adultos mayores mujeres y varones concurrentes a los Centros de Día del Gobierno de la Ciudad de Buenos Aires?

El objetivo del estudio es conocer la relación entre los roles sociales de género y la sexualidad en la vejez en adultos mayores mujeres y varones concurrentes a los Centros de día del Gobierno de la Ciudad de Buenos Aires.

La investigación es de tipo exploratoria. Hasta el momento el equipo realizó la elaboración del

cuestionario autoadministrado y la guía de entrevistas, la toma de 55 encuestas y 6 entrevistas en profundidad con los mayores concurrentes a los Centros de Día del Gobierno de la Ciudad de Buenos Aires y actualmente se está avanzando con el procesamiento y análisis de los datos recabados.

El análisis de datos se desarrolla través de la triangulación metodológica a partir del análisis estadístico y del discurso. El procesamiento y análisis de datos cuantitativos se realiza con el programa SPSS y el análisis cualitativo, codificación de las entrevistas y respuestas a las preguntas abiertas de la encuesta, se lleva adelante con el programa Atlas Ti.

De esta primera fase de análisis podemos señalar como relevante la visión positiva y no prejuiciosa que tienen las personas mayores encuestadas acerca de la sexualidad.

"La sexualidad es para todas las edades porque renueva y rejuvenece por dentro y por fuera" (Encuestada de 73 años)

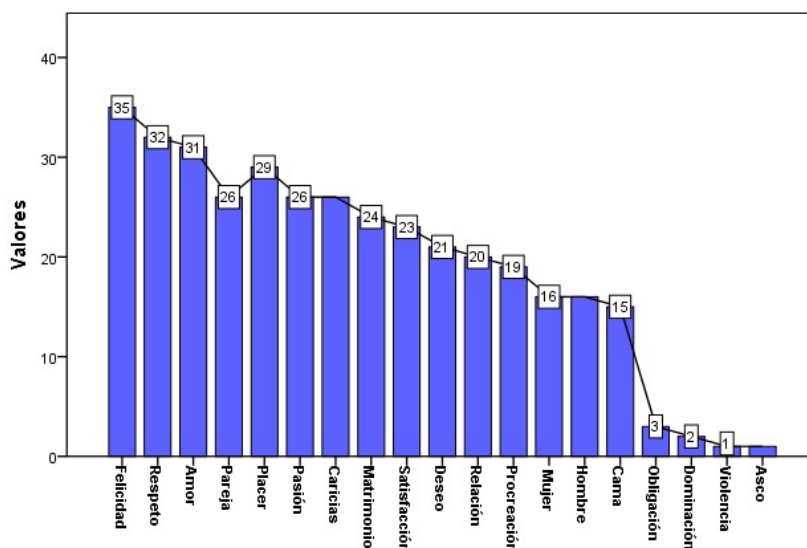
El Gráfico "Palabras asociadas a sexualidad" muestra que para las personas mayores encuestadas las palabras más representativas de la sexualidad son: felicidad, respeto y amor, y las palabras menos representativas son: asco, violencia, dominación y obligación. Los datos muestran que las personas encuestadas no reproducen los prejuicios en relación con la edad que conciben a la vejez como un momento en el que la sexualidad culmina, y a las personas mayores como asexuadas.

Tanto en las encuestas como en las entrevistas puede visualizarse la importancia de los cambios producidos en este momento de la vida en la sexualidad. El gráfico "Comparación de la sexualidad con otros momentos de la vida" muestra que la mayoría de las personas (45,2 %) que respondieron a esta pregunta consideran que su sexualidad es mejor que en otros momentos de su vida, en segundo lugar, un alto porcentaje (38,7

2. Paola, J.; Samter, N.; Manes, R. (2011) Trabajo Social en la campo Gerontológico. Aportes a los ejes de un debate. Espacio. Buenos Aires.

3. Murillo González, A; Rapso Brenes, M. (2007) ¿Envejece en la sexualidad? Espacio. Buenos Aires.

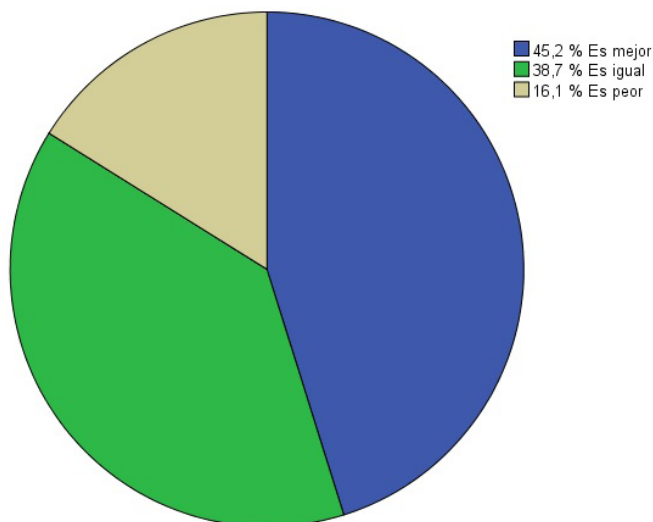
Palabras asociadas a sexualidad



Fuente: Elaboración Propia

N: 55 personas mayores

Comparación de la sexualidad con otros momentos de su vida



Fuente: Elaboración propia

N: 31 personas mayores

%) percibe que es igual y solo la minoría (16,1%) afirma que es peor.

Los datos muestran la heterogeneidad de los cambios en la sexualidad vividos por las personas ma-

yores, en relación con las trayectorias particulares en el curso vital. Siguiendo a Bourdieu (1977)⁴ podemos afirmar que las vejeces dan cuenta de la heterogeneidad propia de este proceso, en contraposición a la categoría vejez como universal y

4. Bourdieu, P. Passeron, J. (1977) La reproducción. Elementos para una teoría del sistema de enseñanza. Editorial Laia/Barcelona.

homogeneizante. En este marco, la sexualidad y los cambios producidos en este momento de la vida se tiñen por visiones heterogéneas y múltiples.

Las entrevistas en profundidad y las preguntas abiertas de la encuesta permiten visualizar diferentes percepciones acerca de los cambios. Entre ellas podemos destacar: una mirada integral acerca de la sexualidad que incluye la compañía, el plano afectivo y la realización de actividades en pareja.

“El sexo se espacia en el tiempo. Hoy más relacionado con lo sentimental. Hoy ya no es tan glandular. Hoy es más selectivo, prepara el ambiente, la calidad, la relación sexual, hoy es mejor” (Encuestado de 75 años).

“lo que antes se hace en 20 minutos, ahora se hace en un fin de semana (...) Un encuentro erótico puede empezar, incluye mate, radio, conversaciones, discusiones, siesta, cualquier cosa, que sea más o menos de a dos. Cosas así, pizza, y vuelta, y vuelta. (...) Es más o menos así el programa, pero tenés que ponértelo como algo que te queda bien. Flaco, no es como cuando tenías 20 años, incluso... es más lindo” (Entrevistado de 76 años).

Por otro lado, los cambios en la sexualidad se relacionan con un momento de mayor libertad y de placer en ocasiones como resultado de la experiencia.

“Como estoy (viuda) me siento bien ya tuve matrimonio” (Encuestada de 76 años).

“Mucho mejor, soy libre” (Encuetado de 80 años).

“La experiencia, tuve malas experiencias mi primer pareja siempre hubo una muy buena relación en todo menos sexualmente. Ahora con mi pareja bien, es mutuo.” (Encuestada de 70 años).

“Yo tengo un novio. Mi novio tiene cincuenta años. Yo pongo pautas (...) Salimos cuando yo tengo ganas. A mí no me gusta que me aboguen, que estén encima de mí, me siento abogada, me siento. A mí mismo marido a veces decía “no me abogues”. Yo no abogo a nadie, no quiero que me lo hagan a mí. Entonces yo con este novio tengo pautas. Y yo te quiero decir que, a lo mejor no tendré la vitalidad que tenía cuando tenía cuarenta años, treinta años, pero me va bien. Pongo un poco yo a veces, porque es un hombre más joven, buenmozo. No a cada momento, yo salgo una vez por semana, o dos, despacito, todo a su tiempo. Paso a paso” (Entrevistada de 82 años).

Puede visualizarse en los relatos analizados un cambio en la frecuencia y los tiempos de la sexualidad. Esta diferencia del “paso a paso” y “un fin de semana en lugar de 20 minutos”; incluye una mirada integral de la sexualidad que puede asociarse con la metáfora de meseta. Podemos afirmar siguiendo a Deleuze y Guattari (1977)⁵ que las mesetas presentan una continua intensidad, con distintos puntos culminantes, y representan la multiplicidad que da cuenta de distintas dimensiones.

Conclusiones

Podemos concluir afirmando que el equipo de investigación continuará con el análisis de los datos recabados y llevará adelante distintos espacios de intercambio con otros proyectos y especialistas en la temática.

Esta experiencia resulta sumamente enriquecedora ya que favorece el aprendizaje de la práctica de investigación social para las futuras graduadas y conforma un aporte desde el trabajo social en el campo gerontológico.

5. Deleuze, G., y Guattari, F., (1977) Rizoma. Disponible en: www.fan-om.com/spanishtheory/theory104. Fecha de consulta Mayo de 2014